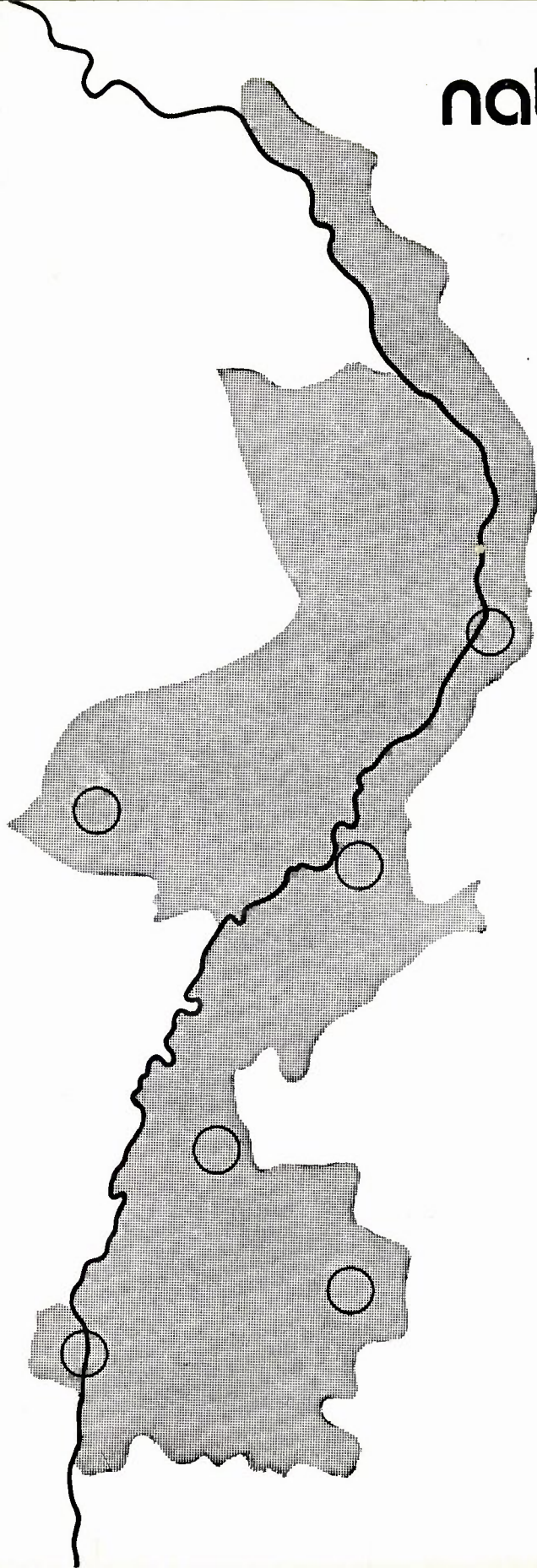


natuurhistorisch maandblad



65e jaargang no. 4 - 29 april 1976

NATUURHISTORISCH MAANDBLAD

Orgaan van het Natuurhistorisch Genootschap
in Limburg

MAASTRICHT, 29 april 1976

REDACTIERAAD: mevr. drs. F. N. Dingemans-Bakels;
H. P. M. Hillegers; J. A. M. Heerkens Thijssen (wnd. hoofd-
redacteur); dr. P. J. van Nieuwenhoven; W. Ogg.
Redactie-adres: Bosquetplein 7 Maastricht (tel. 043-13671).

ADMINISTRATIE: Adreswijzigingen, opgave van nieuwe
leden, bestellingen van Maandbladen te zenden aan admini-
stratie Natuurhistorisch Genootschap in Limburg, p/a Bosquet-
plein 7, Maastricht; tel. 043 - 13671.

Afzonderlijke nummers voor niet-leden f 2,50, voor leden
f 1,75; dubbelnummers f 4,— resp. f 3,—.
Auteursrechten voorbehouden.

NATUURHISTORISCH GENOOTSCHAP

Voorzitter: Dr. P. J. v. Nieuwenhoven,
Trianonstraat 13, Maastricht. Tel. 043 - 18897

Secretaris: J. A. M. Heerkens Thijssen.
St. Lambertuslaan 29, Maastricht. Tel. 043 - 16071.

Penningmeester: J. G. H. Schoenmaeckers, Johan Frisostraat 4,
Cadier en Keer. Giro 1036366 t.n.v. Natuurhistorisch Genoot-
schap, Maastricht.

Lidmaatschap: m.i.v. 1 januari 1976 f 22,50 per jaar (gezins-
contributie f 25,—); Jeugdleden t/m 17 jaar f 7,50. Het
maandblad wordt aan alle leden gratis toegezonden.
Abonnementsprijs voor verenigingen en instellingen f 50,—
per jaar.

INHOUD:

- Verslagen van de maandvergaderingen	57
- W. Ganzevles: Grindgaten: een verrijking van de natuur?	60
- T. Joosten en F. Hustings: Een broedpoging van Buidelmezen in Limburg	62
- P. J. H. van Bree: Over de resten van twee uit Nederland afkomstige Nertsens	66
- Aankondiging	70
- Br. Virgilius Lefeber: Wilhelmus Hubertus Jacobus Maessen en zijn collectie	71
- Hub Gilissen: Voorjaarstrekwaarneming van Kraanvogels	73
- Ter inzage	74
- Publicatie N.H.G.	74
- Natuurkursus	75
- Excursie Natuurhistorisch Genootschap in Limburg	75
- Oproep tot medewerking	76
- Aankondiging van de maandvergaderingen en andere activiteiten	omslag III
- De natuur in	omslag IV

RECTIFICATIE

Een betreuenswaardige vergissing in de titel van
een der artikelen in aflevering 2/3 van Reeks XXV
van onze Publicaties maakt het aanbrenge van de
hieronder aangegeven verbetering gewenst.
Het komt neer op een verwisseling van slechts 2
letters. De juiste titel moet luiden:

„Een brief aan Paulus de Wind van de Maastrichtse
geneesheer en geoloog Jean Lambert Hoffmann.”
(1710-1782)

door

Dra C.M. Verkroost.

(zie ook pag. 74 van dit Maandblad)

red.

VERSLAGEN VAN DE MAANDVERGADERINGEN

te Maastricht op 1 april 1976

Met een woord van welkom aan de talrijke aanwezigen opent voorzitter van Nieuwenhoven de vergadering. Hij toont zich verheugd ditmaal ook diegenen, die zich niet zo vaak laten zien, te mogen begroeten.

Voorafgaande aan de komende voordracht over „bomen” laat de heer van Noorden enige foto's van typisch gesnoeide en geleide haagbeuken zien in een laantje, welke groeiwijze als „charmille” bekend



Berceau van Kasteelpark Eijsden.

Foto: v. Nieuwenhoven

staat. Als voorbeeld wordt genoemd het kasteel van Eijsden. Ook in het park van het kasteel „Aldegoor” in Haelen treft men dergelijke kunstig gevormde bomen aan, merkt de heer Hensels op. Meestal zijn dit dan haagbeuken, maar de heer P. Kemp wijst op een laan die naar het kasteel van Leut (B) leidt, die uit kunstmatig gevormde gewone beuken bestaat. In het centrum van Valkenburg zijn het linden. Klinkspoor spreekt in Kosmos Loofbomenboek van berceau, als hij het over dit soort boombesnoeiing heeft.

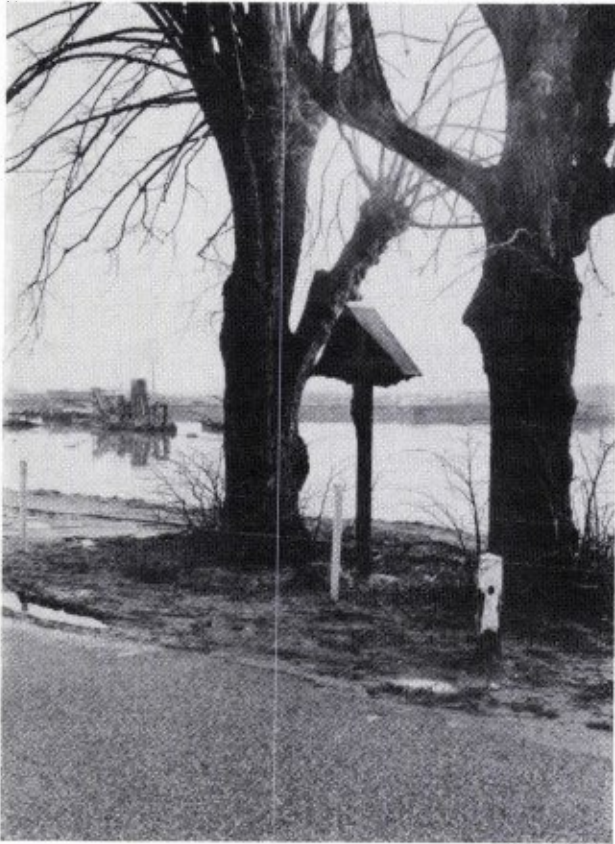
De heer Hensels heeft een wouw waargenomen. De heer Kemp merkt op dat winterwaarnemingen van deze vogels niet zeldzaam zijn; meestal betreft het dan de zwarte. Zelf heeft hij maar tweemaal de rode wouw waargenomen. Als dichtst bij ons gelegen broedplaats noemt hij de Eiffel.

De heer Gilissen heeft onlangs 44 pleisterende kluten op het grindgat bij Oost-Eijsden geteld.

De heer ter Horst informeert naar de resultaten van de vorig jaar begonnen inventarisatie van het terrein binnen de „Bossche Fronten”.

Mej. Helling zegt dat Mevr. Coolsma binnenkort het verslag gereed heeft. Daarin zijn vooral de botanische, ornithologische en herpetologische gegevens verwerkt. Het ligt in de bedoeling ook dit jaar de inventarisatie aldaar te hehalen. Het is verheugend te constateren dat de begroeiing zich zo goed herstelt na het egaliseren van het terrein, dat 1½ jaar geleden plaats vond.

De secretaris geeft een kort verslag van de bijeenkomst van de vogelstudiegroep, die als gevolg van de vorig jaar gehouden enquête gevormd werd. Het stemt tot voldoening dat vooral jeugdigen op deze eerste vergadering aanwezig waren. Een speciaal onderzoek naar het voorkomen van de grote gele kwikstaart en de ijsvogel zal worden ingesteld. De heer Kemp, die ook aanwezig was, voegt er nog aan toe dat is afgesproken grote voorzichtigheid te betrachten bij het waarnemen, vooral met het oog op eventuele verstoring van nesten. Het werk van het S.O.V.O.N.-project zal zeker niet doorkruist worden.



Bomen als baken langs afgraving bij Beegden.

Foto: v. Nieuwenhoven

Op een vraag van de heer ter Horst m.b.t. het voorkomen van de waterspreeuw moet helaas gezegd worden dat sinds een geslaagd broedgeval langs de Geul in 1933 geen waterspreeuwen meer blijvend zijn waargenomen.

Dan laat de voorzitter een poster zien van het Wereldnatuurfonds waarvan de opbrengst der verkoop ten goede komt aan de actie tot behoud van het tropische regenwoud. Deze poster is à f 1,— te verkrijgen bij de Rangers.

Als inleiding op zijn voordracht heeft de voorzitter „Het bomenboek” van Hugh Johnson en „Ons bomenland” van Gait Berk meegebracht, welk

laatste boek meer een oecologische dan een systematische behandeling van bomen is. Het noemt allerlei soorten gebruik en functies van bomen: zij zuiveren de lucht o.m. door stof te binden, maar worden ook als buffer tegen lawaai aangeplant of als schaduw-bomen rondom het huis, zowel op het platte land als in de stad. Ook werden ze in het verleden nogal eens als bakens geplant om bepaalde punten te markeren. Volgens de heer ter Horst staan twee zware eikebomen als bakens langs oude wegen op de Kruisberg. Op sommige punten treft men nog grensbomen aan om daarmee de perceelgrens aan te geven. De heer Gilissen geeft hier een voorbeeld van Geulle, waar lindebomen werden geplant en nog jaarlijks geknot worden om perceelgrenzen af te bakenen. Dat lindes het snoeien in bepaalde vormen goed verdragen, moge blijken uit een boom in Neer die in 5 etages gesnoeid is, aldus de heer Hensels. Op de speciaal daarvoor ondersteunde onderste etage van zo'n linde zou een heel dorpsorkest kunnen plaats nemen bij het geven van concerten. Drs. Meijer zou hierover gaarne documentatie ontvangen ten behoeve van het Museum.

De heer van Noorden weet te vertellen dat de Gingko wel bij tempels werd geplant als bescherming tegen brand vanwege het zeer sappige hout.

De heer Notten deelt mede dat in de gemeente Geulle van de bewoners belasting geheven wordt voor het gebruik van bomen die op gemeentegrond staan, een soort bomen-taxé dus. Het betreft hier voornamelijk fruitbomen, die vrijelijk geplukt mogen worden, maar ook bomen waarvan het geriefhout gekapt wordt.

Dan vangt de heer van Nieuwenhoven zijn eigenlijke voordracht aan, welke ditmaal, passend voor dit jaargetijde, gewijd is aan het uitlopen van de knoppen en de bloeiwijze van diverse boomsoorten. Zo laat hij bij de grove den zien hoe op de top van de tak de stamperbloempjes aanwezig kunnen zijn met zo'n 20 cm. lager de nog groeiende groene kegel van het vorige jaar en weer ca 20 cm. lager de reeds opengebarste denneappel met rijpe zaden, die dus twee jaar oud is. Drie generaties aldus aan één tak.



Boom als fabrieksmerk Neer.

Foto: v. Nieuwenhoven

Als schadelijke insecten voor de den noemt spreker de harsbuilrups, dennenbladwesp en de dennenlotrups waarvan het schadelijk effect op dia's getoond wordt.

Vervolgens toont spreker een dia van een Banks-den met een overdaad van mannelijke bloesems en St. Janslot. Een serie dia's van opengaande knoppen en ontluikende bladeren o.m. van de beuk en de haagbeuk laten ons fasen zien die om hun schoonheid toch meer aandacht verdienen dan de doorsneewandelaar in de natuur er aan besteedt.

Veel opnamen stammen van bloeiende bomen in het Stadspark te Maastricht en het aangrenzende Aldenhofpark. Ook in de gereconstrueerde vorm zijn hier

tal van bijzonderheden op dendrologisch gebied blijven bestaan, die beslist bescherming en aandacht verdienen.

Tot besluit toont spreker het St. Janslot bij een zomereik met bladeren waarop de vlekken te zien zijn van een zomerinfectie met meeldauw, een schimmel welke niet vaak blijvende schade voor de verdere groei oplevert.

Met een spontaan applaus wordt de heer van Nieuwenhoven dank gebracht voor zijn leerzame voordracht en voor de goed gekozen kleurige dia's die zijn verhaal illustreerden.

te Heerlen op 5 april 1976

Twee jaar geleden troffen de heren Leysen en Dijkstra langs de rand van het Savelsbos een exemplaar van Zwarte nachtschade (*Solanum nigrum*) aan met zowel gele als zwarte bessen. Meestal brengt deze soort in ons land zwarte bessen voort; gele zijn ook mogelijk, maar dat zijn waarschijnlijk adventieven. Bessen van dit exemplaar werden gestuurd naar dr T. J. W. Gadella, Genetisch Inst. Padualaan 8, Rijks Univ. Utrecht voor een cytologisch onderzoek. Het bleek dat planten opgekweekt uit deze gele bessen $2n = 72$ chromosomen bezaten wat normaal is voor *S. nigrum*. Dr Gadella onderzocht ook materiaal van Vogelmelk (*Ornithogalum umbellatum*) uit Zuid-Limburg. Van alle onderzochte vindplaatsen bedroeg het aantal chromosomen $2n = 27$. Men zou ook planten verwachten met $2n = 18$ en 36. Bovendien is deze onderzoeker geïnteresseerd in bastaard-populaties van Gewone- en Slanke sleutelbloem (*Primula veris/elatior*) en van Nagelkruid en Knikkend nagelkruid (*Geum urbanum* en *G. rivale*). Niet om uit te graven, maar ten behoeve van metingen aan de planten en voor foto's.

Daarna kreeg de heer Bouwhuis het woord over zijn aangekondigde lezing over orchideeën van Zuid-Limburg. Hij was met de heer Herben in 1970 met deze studie begonnen; ze kenden nu 28 soorten behorende tot 12 geslachten en verder nog een 15-tal bastaarden, ondersoorten en variëteiten. Aan de

hand van meestal buitengewoon fraaie foto's en een gedegen voordracht konden de aanwezigen kennis nemen hoe een paar amateurs in een korte tijd zoveel bereikt hadden.

Het eerst werd Poppenorchis (*Aceras anthropophorum*) behandeld. Deze soort onderscheidt zich van andere o.a. door in het bezit te zijn van twee randjes om de spooropening. Daarna volgden bastaarden van deze soort met Bruine- en Soldaten orchis (*Orchis purpurea* en *O. militaris*), waarbij

deze randjes ook aanwezig zijn. Ze zijn bij Hondswortel (*Anacamptis pyramidalis*) ontwikkeld tot twee plaatjes. Gewezen werd op de grote variaties in vorm en kleur van deze drie soorten en van hun bastaarden. Het heeft weinig zin in dit verslag alle behandelde soorten te vermelden. Bovenstaand voorbeeld diene slechts om een indruk te geven van de gehele voordracht. Verder werd gewezen op de achteruitgang (soms slechts tijdelijk) van bepaalde soorten en de oorzaken ervan.

GRINDGATEN: EEN VERRIJKING VAN DE NATUUR ?

door W. GANZEVLES

„Na ontgrindingen herstelt de natuur zich en wordt rijker en gevarieerder dan voorheen”. Dit is een uitspraak, die wel door de ontgrinders wordt gedaan.

Laten we deze uitspraak eens toetsen aan de situatie in het grindgat bij Oost-Eijsden.

De waarde van een natuurgebied, van welke aard dan ook, wordt niet bepaald door het nu en dan voorkomen van zeldzame vogels (want daar wil ik het over hebben), maar door een geregeld voorkomen van 'gewonere' soorten, die in zo'n gebied tot broeden komen of er in de trektijd of gedurende de winter langere tijd verblijven.

In ons artikel „Hoe een grindgat een natuurgebied zou kunnen worden” (zie: N.H.M. no. 10, oktober 1975) maakten wij melding van ongeveer 135 soorten, die wij in het gehele gebied waarnamen tussen september 1974 en september 1975. Nu, maart 1976, is dit aantal opgelopen tot ruim 165 soorten. Heel wat, zou je zo zeggen. Een gerechtvaardigde uitspraak dus van de ontgrinders?

Beperken we ons tot datgene, wat de ontgrinders gecreëerd hebben, n.l. de plas en het in het artikel genoemde gebied 1, dat bestaat uit een groot aantal slik- en grindbulten, omgeven door ondiep water. De combinatie van deze bulten (fourageer- en rustgebied) en de grote plas (bij verstoring in gebied 1

wijken de vogels uit naar de plas) trok een groot aantal vogels aan, die zich ophielden op de overgang tussen land en water.

Hieronder volgt een lijst van zulke vogels, waargenomen tijdens de trek of in de winter, die: A. alleen voorkomen in gebied 1, B. normaliter fourageren en rusten in gebied 1, maar bij verstoring naar de plas vluchten en C. vogels, die het uitsluitend moeten hebben van het open water. Regelmatig waargenomen betekent minstens viermaal, met tussenpozen van minimaal één week. Tussen haakjes is vermeld het maximum aantal op één dag waargenomen.

- | | |
|------------------------------|-------------------------------|
| A. blauwe reiger (26). | kleine strandloper (onr.; 2). |
| bokje (5). | kluut (44). |
| bontbekplevier (3). | krombekstrandloper (5). |
| bonte strandloper (50). | oeverloper (15). |
| bosruiter (10). | porseleinhoen (onr.; 1). |
| flamingo (onregelmatig; 3). | rietgans (onr.; 1). |
| goudplevier (onr.; 2). | rosse grutto (onr.; 1). |
| groenpootruiter (5). | scholekster (onr.; 3). |
| grutto (2). | tureluur (4). |
| houtsnip (onr.; 1). | watersnip (20). |
| ijsvogel (onr.; 1). | witgatje (5). |
| kanoetstrandloper (onr.; 3). | wulp (onr.; 9). |
| kemphaan (7). | zilverplevier (onr.; 5). |
| kievit (550). | zwarte ruiter (5). |
| kleine plevier (10). | |

B. aalscholver (12).	middelste zaagbek (onr.; 1).	C. fuut (37).	roodkeelduiker (onr.; 1).
bergeend (14).	pijlstaart (12).	grote zee-eend (onr.; 4).	witooeend (1).
dodaars (5).	slobeend (50).	kleine jager (onr.; 1).	zwarte zee-eend (onr.; 1).
grote jager (onr.; 1).	smient (9).	nonnetje (onr.; 2).	
grote zaagbek (4).	stormmeeuw (150).		
kl. mantelmeeuw (onr.; 1).	tafeleend (750).	A = 29 soorten, waarvan 17 regelmatig waargenomen;	
knobbelzwaan (4).	waterhoen (40).	B = 22 " " 19 " "	
kokmeeuw (22.500).	wilde eend (1.000).	C = 7 " " 2 " "	
krakeend (12).	zilvermeeuw (2.500).		
kuifeend (60).	zomertaling (4).		
meerkoet (125).			



Het Eijdsense grindgat in de winter.

We zagen in gebied 1 38 andere vogelsoorten (zangvogels enz.), waarvan we er 29 regelmatig aantreffen. Het blijkt, dat slechts enkele soorten geheel afhankelijk zijn van de plas, terwijl de meeuwen het open water als slaappleats gebruiken in combinatie met de bulten.

Met andere woorden, in anderhalf jaar tijd zagen we in dit slechts enkele hectaren grote gebied liefst 89 vogelsoorten. 65 hiervan verbleven er gedurende langere tijd.

Stel men had het gebied gelaten zoals het was onmiddellijk na de ontgraving, en men had door afsluiting de verstoring tot een minimum teruggebracht, dan had de plas de belangrijke functie die hij thans heeft als wijkplaats bij verstoring nooit gekregen en zou overdag vrijwel verlaten zijn geweest. Wel, de realiteit is, dat dit belangrijke gebiedje nu grotendeels verdwenen is om omgetoverd te worden tot een ligweide voor badgasten. Het betekent, dat

we er tevergeefs naar steltlopers zullen zoeken. Voor Limburg tamelijk zeldzame vogels als aalscholver en bergeend, maar ook gewonere eendensoorten, die de afgelopen winter hier zijn gebleven, zullen de plas natuurlijk nog wel blijven aandoen, maar na enkele dagen wegtrekken. Voornamelijk meerkoeten, tafelen wilde eenden zullen we de komende winters in het grindgat aantreffen. Als het grindgat blijft, zoals het nu is, dus een grote plas diep water, dan kunnen we bepaald niet spreken van een herstel en verrijking van de natuur. De ontgrinders zouden recht van spreken hebben wanneer zij het gebiedje hadden laten bestaan in de toestand zoals wij die in ons eerste artikel hebben beschreven. Nu zijn er tientallen hectaren boomgaard en bouwland verdwenen en daarvoor komt bitter weinig in de plaats. Er is sprake van dat er in de toekomst op een andere plaats in het grindgat een dergelijk rustgebied zal worden gecreëerd. Laten we hopen, dat het er inderdaad van komt.

EEN BROEDPOGING VAN BUIDELMEZEN IN LIMBURG

Door T. JOOSTEN en F. HUSTINGS

In 1975 werd een broedpoging van een paartje buidelmezen geconstateerd in Hoensbroek. Aangezien deze vogels slechts enkele malen in Nederland waargenomen zijn en omdat hun broedbiologie eigenaardige facetten vertoont zal hier nader op in gaan worden.

Door de heer Bult werd de hierbij afgedrukte dia gemaakt zodat een korte beschrijving voldoende is om een indruk van de soort te krijgen. Buidelmezen zijn iets kleiner dan pimpelmezen. De volwassen exemplaren zijn goed te herkennen aan hun lichtgrijze kop en nek, in combinatie met een brede zwarte oogvlek. De rug is kastanjebruin, onderzijde en stuit zijn rozeachtig grijs, terwijl de vleugels en de staart

donker gekleurd zijn. Het ♀ is iets fletser gekleurd dan het ♂, terwijl bij jonge vogels de oogstreep ontbreekt.

Diverse geografische vormen van de buidelmees vertonen een grote variatie in kleur en kleurenpatroon van het verenkleed. Het is dan ook niet verwonderlijk dat bepaalde vormen vroeger als aparte soorten beschouwd werden. In Transkaspië en Turkestan broedt bijvoorbeeld een vorm die er bovendien andere gewoonten op na houdt en in een afwijkende biotoop broedt. De gebruikelijke roep van de soort is een hoog 'sieh'; de zang is een hoog getinkel, klinkend als 'tuuj tuuj tuuj sieh sieh sieh'. Buidelmezen zijn handige klauteraars. Hun voedsel, dat uit zeer kleine insecten bestaat vinden ze in de

kruijen van bomen. In de winter doen ze zich tegoed aan zaden van grassen en kruiden in de oevervegetatie of aan verdorde bloeitoppen.

De buidelmees bewoont grote delen van Europa en Azië. Aangezien de biotoop waarin ze broeden vrij zeldzaam voorkomt, is de verspreiding van de soort slechts vaag aan te geven. Ruwweg liggen de grenzen van het gebied tussen de juli-isothermen van 20° of hoger in het noorden en maximaal 32° in het zuiden. In Europa komt de soort echter nog wat noordelijker voor. De meest westelijke broedplaatsen liggen in Spanje, de meest oostelijke in Korea en Japan. In Europa wordt de soort vooral in Spanje gevonden, hoofdzakelijk aan de delta van de Guadalquivir, in Frankrijk, aan de bovenloop van de Rhône en de Camargue, op het Italiaans Schiereiland en in grote delen van Oost-Europa. Elders is hij zeldzaam. In Duitsland broedt hij bijvoorbeeld lokaal en schaars in Beieren en aan de Oder. Nieuwe broedgevallen in o.a. West-Duitsland en het verschijnen van de soort in Nederland, Denemarken en Finland (!) schijnen op een uitbreiding van het broedgebied te wijzen. Slechts een deel van de buidelmezen is trekvogel (zo overwinteren groepen in NW-India en in China). Bovendien maken buidelmezen vaak onregelmatige zwerfbewegingen buiten het broedseizoen. In Nederland werd de soort waargenomen in 1965, 1967, 1968, 1969 en 1973, terwijl in 1962 een nest gevonden werd en in 1974 3 zeer jonge vogels geringd werden. Deze gevallen hoeven echter niet op broeden van de soort in Nederland te wijzen. Aan deze lijst kan nu een mislukte broedpoging in 1975 te Hoensbroek toegevoegd worden.

Buidelmezen komen voor in moerassen en dichte struikvormige vegetaties van plassen, rivieren, beken, etc. Een combinatie van water, ruig terrein en hogere weilanden met veel kreupelhout is geliefd. Planten die vaak in de begroeiing worden aangetroffen zijn onder andere sleedoorn, wegedoorn, rode kornoelje, braamstruiken, brandnetels, een weelderige grasbegroeiing (vooral *Calamagrostis* en *Festuca*), talrijke



Foto naar dia van W. Bult.

schermbloemen en riet. Bovendien horen populieren, berken, iepen en elzen aanwezig te zijn.

Indien de vogels geen standvogel zijn arriveren ze eind april in groepjes van 2 tot 6 exemplaren. Het ♂ kiest een nestplaats en bouwt aanvankelijk gedurende twee tot vier weken aan het nest. Vervolgens lokt het een ♀. Wanneer het ♂ geen ♀ vindt, verlaat het zijn eerste nest en bouwt elders een tweede nest. Indien ook nu geen ♀ reageert, bouwt hij soms zelfs een derde nest. Als wel een ♀ aanwezig is volgt de paring, waarna ze samen het nest afbouwen. Dit nest is wel een beschrijving waard: wanneer het

gereed is, heeft het een ovale vorm als een ei, (12 - 20 cm. hoog) met een of twee ingangen, dat vaak nog met een slurfachtigaanhangsel verrijkt is dat bij uitzondering zelfs wel 14 cm. lank kan zijn. Het nest wordt vrij opgehangen aan een dun takje van een wilg, populier, berk, eik of olm, op een hoogte van 3 tot 13 m, gewoonlijk boven het water. Het is dus vrijwel onbereikbaar voor roofdieren. Een uitzondering vormen de vogels van Transkaspie en Turkistan en die van de Neusiedlersee, die hun nesten respectievelijk vrijwel uitsluitend en overwegend in rietvelden bouwen. Laten we nog even terugkeren naar het nestbouwend ♂ ♀. Het ♂ zorgt voor de verdere versteviging van het nest. Daarbij gebruikt hij plantevezels, o.a. van gras en riet en haren van dieren. Het ♀ bekleedt het nest van binnen met zacht materiaal, o.a. vruchtpluis van wilgen en lisdoddes. Langzamerhand verslappen de banden tussen ♂ en ♀ weer. Het ♂ gaat een nieuwe nestplaats zoeken, terwijl het ♀ eieren moet leggen. (soms voordat het nest helemaal af is.) Het ♂ kan dan een bedreiging gaan vormen. In zijn bouwdrift schijnt hij zelfs wel het nest met eieren en al dicht te bouwen! Tenzij hij hierin natuurlijk door het ♀ gehinderd wordt. Zij zorgt in haar eentje voor de eieren en voor de jongen. Ze komt dan ook maar tot één broedsel in het jaar, terwijl het ♂ zijn rol vaak 2, misschien zelfs 3 maal per jaar vervult. Bovendien bouwt het ♂ vaak speel- en slaapnesten, die echter veel minder zorgvuldig gemaakt worden.

De broedpoging in kwestie vond plaats in een geïsoleerd moeras onder Hoensbroek. De plaats voldeed uitstekend aan de bovengenoemde biotoopeisen. Het bestaat uit een plas met brede rietkraag, vochtige elzen- en wilgenbosjes en aansluitende verwilderde boomgaarden en weilanden. Doornstruiken, bramen, schermbloemen, etc. zijn hier in ruime mate aanwezig. De eerste datum waarop de vogels werden gezien was op 24-4-1975. Er bleken twee of drie exemplaren aanwezig te zijn. Op 26-4 ontdekte T. Joosten dat een ♂ ♀ bezig was met de bouw van een nest. Het nest was opgehangen aan een takje van een berk boven een sloot. Opvallend was hoe

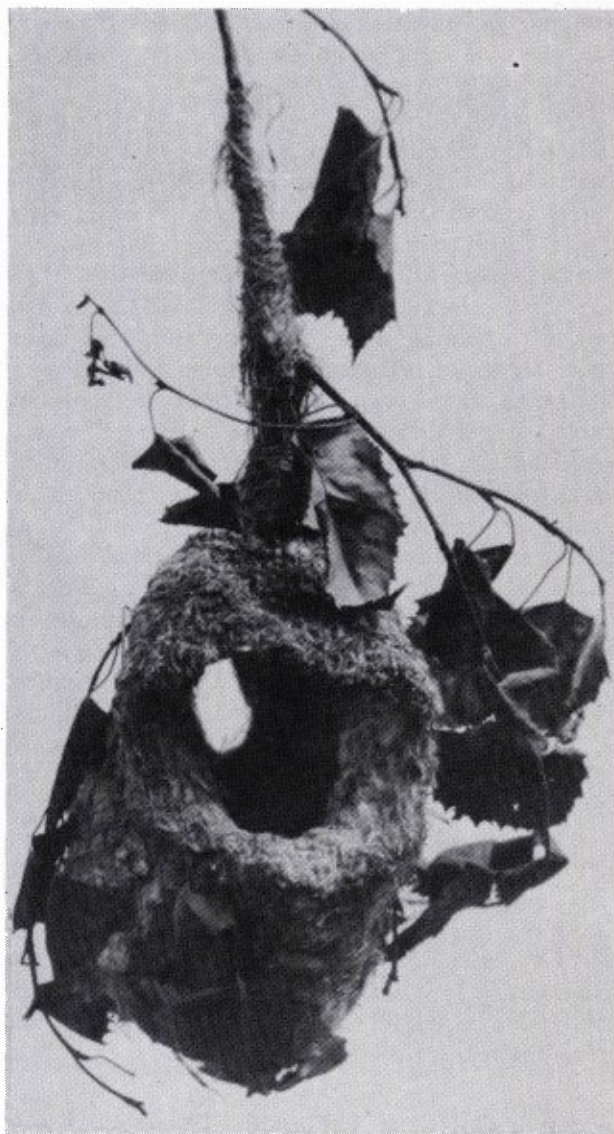


Foto: Jan van Eijk.

druk de vogels aanvankelijk bouwden; zij lieten zich niet storen door de waarnemers, terwijl ook het geraas van vrachtwagens en bulldozers in de directe omgeving geen invloed leek te hebben op de bouw-

drift. Vrijwel dagelijks werd door enkele waarnemers gecontroleerd of de vogels nog aanwezig waren (waarnemingen werden gedaan door T. Joosten, F. Hustings, W. Bult, J. Conen, W. de Veen, H. de Boer, R. Kwak, T. Blankevoort en E. van Campen). Eerst bleken de vogels zich in grote lijnen zo te gedragen, als in de literatuur beschreven is. Op 27-4 en 28-4 werd echter waargenomen dat het ♂ het ♀ verjoeg. Aangezien begin mei het nest al voor driekwart af was scheen een broedgeval toch tot de mogelijkheden te behoren. Vanaf 3-5 werd nog maar 1 ex. bij het nest waargenomen, dat vlijtig doorging met bouwen, zelfs toen tijdens een storm op 5-5 het nest horizontaal in de wind hing. Helaas bleek op 8-5 geen vogel meer aanwezig te zijn. Het is dus jammer genoeg bij een mislukte broedpoging gebleven. Wel was het de eerste keer dat in Nederland een nestbouwend ♂ ♀ werd waargenomen.

Het is verleidelijk om een verklaring te zoeken voor het mislukken van het geval. Mogelijk is dat de enorme verstoring t.g.v. werkzaamheden op ca. 150 m. van het nest en de storm van invloed zijn geweest, alhoewel de vogels zich er niet veel van aan leken te trekken. Mogelijk zijn de vogels ook ten prooi gevallen aan een roofdier of aan een vogelvanger. Wellicht moet de oorzaak ook gezocht worden bij het vreemd gedrag van het ♂ ♀ op 27 en 28 april. Een zekere verklaring zal echter wel nooit gevonden worden.

Bijlage

De waarnemingen

- 24-4: eerste waarneming van een ♂ door T. Joosten. Het ♂ riep voortdurend en zong lang achter elkaar. Zijn interesse voor het pluis van wilgen, wilgenroosjes etc. was opvallend. De vogel kon tot op enkele meters genaderd worden en trok zich niets aan van het kabaal van vrachtwagens en bulldozers!
- 25-4: 's morgens zagen F. Hustings en T. Joosten 2 à 3 ex., terwijl ze 's middags met W. Bult de vogels alleen hoorden.

- 26-4: 's morgens zagen F. Hustings en T. Joosten 2 à 3 ex., later ontdekte T. Joosten het nest waaraan door een ♂ ♀ druk gebouwd werd.
's Avonds zagen T. Joosten, F. Hustings, W. Bult, J. Conen, T. Blankevoort en E. van Campen even het nest. Bovendien maakte W. Bult enige dia's. Het ♂ ♀ vloog af en aan met nestmateriaal. Terwijl het ♂ buiten het nest bouwde, werkte het ♀ aan de binnenkant van het nest. Ook de zanger werd nog even gehoord.
- 27-4: W. Bult maakte nog enige dia's. Het viel hem op dat het ♂ het ♀ verjoeg.
- 28-4: 's morgens constateerde J. Conen en W. de Veen weer dat het ♂ het ♀ verjoeg. 's Avonds zag T. Joosten 2 vogels in de omgeving van het nest.
- 30-4: T. Joosten nam 1 ex. bij het nest waar, terwijl H. de Boer bovendien 1 ex. zag, dat een half uur lang luidruchtig roepend boven een moerasje ten zuiden van de nestplaats vloog. Dit exemplaar zong ook.
- 2-5: F. Hustings en R. Kwak namen nog steeds nestbouw waar (2 ex.).
- 3-5: W. Bult zag 's morgens 1 ex. bij het nest.
- 5-5: T. Joosten, F. Hustings en R. Kwak namen waar dat 1 ex. aan het nest bouwde, terwijl het andere exemplaar in de verte riep. 's Middags stormde het. W. Bult zag dat het nest soms horizontaal in de wind hing, maar dat 1 ex. toch doorging met de nestbouw.
- 6-5: W. Bult nam slechts 1 ex. waar. De vogel bouwde stevig aan het nest en riep druk.
- 8-5: W. Bult nam geen ex. meer waar en later begin augustus: om verdere beschadiging te voorkomen werd het nest verzameld.

Literatuur:

- Niethammer, Handbuch der deutschen Vogelkunde I.
- Voous, Atlas van de Europese vogels (1960): 233, 235 en 251.
- Pr. Kurt Floerichs Vogelbuch.
- Limosa 38: 6, 12, 41: 27-30 (met zeer uitgebreide literatuurlijsten).

OVER DE RESTEN VAN TWEE UIT NEDERLAND AFKOMSTIGE NERTSEN,
Mustela lutreola (Linnaeus, 1761)

door P. J. H. VAN BREE

(Instituut voor Taxonomische Zoölogie, Universiteit van Amsterdam)

In de zoogdiercollectie van het Rijksmuseum van Natuurlijke Historie te Leiden bevinden zich de schedel (RMNH 13416) en het volledige skelet (RMNH 13410) van als Bunzingen, *Putorius putorius* (Linnaeus, 1758), geregistreerde dieren. Schedel en skelet worden reeds vermeld in de door Dr F.A. Jentink in 1887 gepubliceerde catalogus van de osteologische verzameling van het Leidse museum. Op pagina 113 van die catalogus wordt de schedel genoemd onder „*m. Crâne d'un mâle adulte. Hollande*” en het skelet onder „*d. Squelette d'un mâle. Hollande. De M. Verster van Wulverhorst*”. Nu kan men erover twisten of dat de Bunzing geplaatst moet worden in een apart geslacht *Putorius* G. Cuvier, 1817, of dat de soort thuis hoort in het geslacht *Mustela* Linnaeus, 1758. Mijn persoonlijke voorkeur gaat uit naar de plaatsing in het geslacht *Mustela*. Inzake de taxonomische waarde van het geslacht moge ik verwijzen naar Voous, 1964.

Veel belangrijker is evenwel dat de genoemde resten niet van Bunzingen afkomstig zijn maar van Nertsens, *Mustela lutreola* (Linnaeus, 1761). Dit was de Duitse zoöloog Dr U. Rempe reeds opgevallen bij een bezoek aan het museum in januari 1961. Hij sprak toen erover met schrijver dezes (zie van Bree & Saint Girons, 1966: 270) en het lag in de bedoeling dat gemeenschappelijk de skeletresten nader bestudeerd zouden worden. Door allerlei omstandigheden is daar niets van gekomen. Toch bleven de exemplaren in mijn herinnering, speciaal met betrekking tot de herkomstvermelding „Hollande”. Toen recent echter in Amsterdam een uitgebreid onderzoek aan de Bunzing plaats vond (zie o.m. Glas, 1974), leek het moment gekomen om weer aandacht te besteden aan de Nertsens. Dank zij de vriendelijke medewerking van

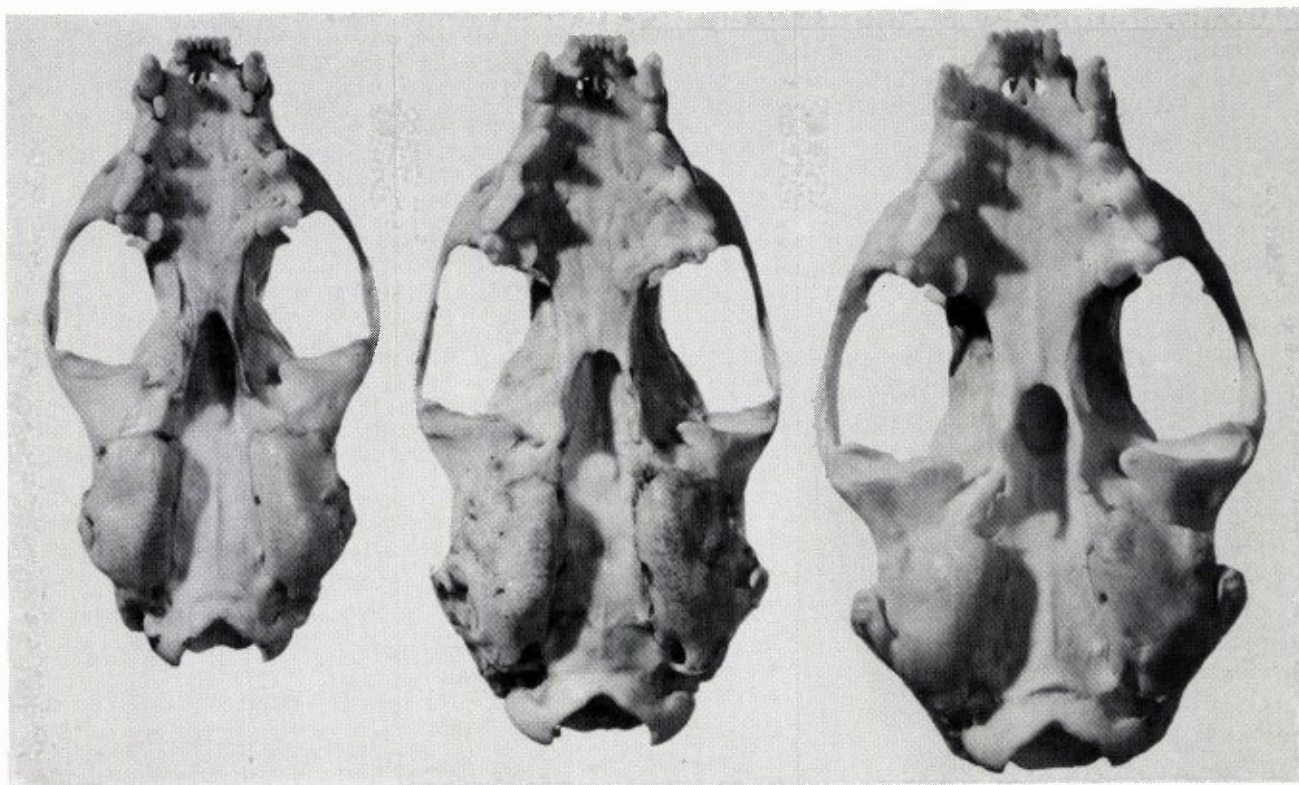
Dr A.M. Husson van het Rijksmuseum van Natuurlijke Historie te Leiden konden schedel en skelet geleend en bestudeerd worden. Verder kon het geleende materiaal vergeleken worden met de schedels van meer dan twee honderd Bunzingen.

Zo op het eerste gezicht lijken de schedels van Nertsens en Bunzingen erg veel op elkaar. Dit zelfde geldt ook voor de intacte dieren. Bestudeert men echter het schedelmateriaal wat kritischer dan vallen een aantal verschillen op. Zo is de schedel van *lutreola* slanker dan die van *putorius*, hetgeen tot uiting komt in de volgende determinatiekenmerken (naar Novikov, 1962 en Stroganov, 1969):

Lengte tussen het midden van de achterrand van het benige verhemelte (staphylion) en de voorrand van het achterhoofds gat (basion) is ongeveer gelijk aan de mastoïdbreedte. De mastoïdbreedte is ongeveer de helft van de condylobasale lengte. De breedte tussen de buitenranden van de achterhoofds knobbels (condylae occipitale) is groter dan de breedte van de snuit gemeten over de hoektanden (canines)
..... *M. lutreola*.

Lengte tussen staphylion en basion is duidelijk kleiner dan de mastoïdbreedte. De mastoïdbreedte is groter dan de helft van de condylobasale lengte. De breedte tussen de buitenranden van de condylae occipitale is ongeveer gelijk aan de rostrumbreedte (over C)
..... *M. putorius*.

Genoemde verschillen kunnen gecontroleerd worden aan de bijgevoegde maten (zie maattabel) en zijn te zien op de schedelfoto's (zie figuur). Verdere verschillen zijn te vinden in de postorbitale insnoering



Onderzijden van bovenschedels van twee Nertsen en een Bunzing.

Van links naar rechts *Mustela lutreola* RMNH 13.416, *Mustela lutreola* RMNH 13.410 en *Mustela putorius* ZMA 15.000.

Foto: L.A. van der Laan - ZMA.

(deze is meer geprononceerd in *lutreola* dan in *putorius*) en in de vorm van de bullae auditori (eivormig met duidelijk schuin naar voren wijzende punt bij *lutreola* - meer „vierkant” en zonder punt bij *putorius*). Zonder daar verder op in te gaan zijn er ook kleine verschillen in het profiel van het rostrum en in het gebit.

Om misverstanden te voorkomen kan het nuttig zijn er op te wijzen dat de (Europese) Nerts een nauwe verwant heeft in Noord Amerika, de Mink (abusievelijk ook wel Nerts genoemd), *Mustela vison* (Schreber, 1777). Dieren van deze tweede soort worden vanwege hun pels na 1900 ook in Europa in kwekerijen gehouden en zij kunnen na ontsnapping

ook in ons land zich in het wild handhaven. In Engeland, Scandinavië en Rusland komen verwilderde en zich voortplantende Minken veelvuldig voor. Bovenschedels van *Mustela lutreola* en *Mustela vison* zijn van elkaar te onderscheiden in de verschillende stand van de laatste valse kies en de eerste ware kies ten opzichte van elkaar en in verschillen in bouw van de schedel tussen de hoektand en de oogkas. Hoewel het Leidse *lutreola* materiaal van vóór 1900 dateert, hebben wij zekerheidshalve gecontroleerd of er geen sprake kon zijn van de Amerikaanse soort, hetgeen niet het geval bleek. Momenteel komen Nertsen in Europa voor in twee ver van elkaar verwijderde gebieden. In het oosten

in een gebied achter de Zweeds-Finse grens, achter de Oder-Neisse grens en achter de lijn Görlitz-Constantsa (aan de Zwarte Zee). Het tweede gebied ligt in Frankrijk ten westen van de lijn Le Havre - Parijs - Agen - Biarritz (van Bree & Saint Girons, 1966). Bestudeert men de literatuur uit de vorige eeuw dan blijkt dat toen beide verspreidingsgebieden groter waren en dat dus het gebied er tussenin kleiner was. Het is zeer waarschijnlijk dat beide verspreidingsgebieden delen zijn van een vroeger veel groter zijnde gebied van voorkomen.

Desondanks was schrijver dezes nogal verbaasd toen hij bij de bewerking van een collectie roefdierbotten en -schedels, afkomstig van een prehistorische nederzetting bij Vlaardingen (2380-2240 jaar voor Christus gedateerd), de resten vond van *Mustela lutreola* (van Bree, 1961-a, 1961-b). Een beschadigde schedel was met zekerheid te determineren, een tweede nog sterker beschadigde schedel zou van een Nerts afkomstig kunnen zijn (zie ook Clason, 1967). Bij de bestudering van de schedels uit Vlaardingen kon de bewerker slechts beschikken over weinig vergelijkingsmateriaal. In de jaren daarna zag en bestudeerde hij zoveel schedels van Nerts en Bunzingen, dat mocht er nog enige twijfel bestaan hebben aan de oorspronkelijke determinatie, die twijfel nu wel verloren verdwenen is.

Is de herkomst van de subfossiele schedels boven enige twijfel verheven, anders ligt het voor de schedel en het volledige skelet uit de Leidse collectie. Het is immers bekend dat men het vroeger niet zo nauw nam wat betreft de herkomstvermelding. Toen was het object veel belangrijker dan de bijbehorende gegevens. Daar tegenover staat dat de zoogdierspecialist F.A. Jentink zijn tijd ver voor was wat betreft gebruik en vermelding van bij zoologisch materiaal behorende gegevens. Hij was in dat soort zaken reeds zeer consciëntieus en ik twijfel er niet aan dat zijn herkomstvermelding „Hollande” (= Nederland) juist is. Waar precies in Nederland de dieren gevangen/gevonden werden en wanneer is niet meer na te gaan.

Toch kunnen wij indirect tot bepaalde indicaties komen die van belang kunnen zijn. Het Rijksmuseum van Natuurlijke Historie werd gesticht in 1820. Daartoe werden een aantal privé verzamelingen, een universitaire verzameling en een verzameling van het Rijk samengevoegd. In die tijd was het gebruikelijk alleen dat te verzamelen wat exotisch was, wat er vreemd uitzag, wat zeldzaam was en wat van verre kwam. De eerste directeur, C.J. Temminck, hoe actief ook, was niet de man om van bepaalde diersoorten series aan te leggen en de oude liefde tot het exotische speelde duidelijk een rol bij zijn beleid. Het is pas zijn opvolger H. Schlegel geweest, die bepaalde dat er series verzameld moesten worden, ook van gewone dieren. Nu was de Bunzing een gewoon dier en we kunnen dus wel aannemen dat deze pas in de tijd van Schlegel verzameld werden. Schlegel werd in 1828 conservator en in 1858 volgde hij Temminck op als directeur. Gaan we van deze veronderstelling uit dan werden de hier besproken Nerts en Bunzingen verzameld tussen 1828 en 1887, het jaar dat de reeds genoemde catalogus van Jentink uitkwam.

Van de schedel „m” (RMNH 13416) geeft Jentink niet op wie de verzamelaar was. Bij het skelet „d” (RMNH 13410) vermeldt hij dat deze afkomstig is van Verster van Wulverhorst. Nu komen daarvoor in aanmerking vader en zoon Verster van Wulverhorst, die beide nauwe betrekkingen onderhielden met het Leidse museum. De vader Abraham Hendrik (geboren 3-IX-1796 te 's Hertogenbosch; gestorven 19-XII-1882 te Noordwijk) was Houtvester-Inspecteur van Zuid-Holland en een groot vriend van Schlegel. Hij ging met zijn zoon en Schlegel veel op jacht en verzamelde dieren voor het Rijksmuseum van Natuurlijke Historie. De zoon Florentius Abraham (geboren 12-IX-1826 te Boxtel; gestorven 9-IX-1923 te Leiden) was van 1860 tot 1920 als administrateur aan het Leidse museum verbonden. Voor die tijd had hij een functie in Zuid-Holland, die ook te maken had met jacht en visserij. Ook deze summier gegevens betreffende vader en zoon Verster van Wulverhorst zijn niet in tegenspraak met de

Collectie & registratie nummer	<i>M. lutreola</i>			<i>M. putorius</i>	
	RMNH 13.416	RMNH 13.410	ZMA 12.265	ZMA 15.746	ZMA 15.000
Geslacht	♂	♂	♂	♂	♂
Condylbasale lengte	55,0	61,8	66,1	69,9	63,0
Jukboogbreedte	30,6	33,4	37,4	42,1	40,3
Mastoïdbreedte	25,1	30,4	32,4	37,4	34,9
Palatumlengte	24,0	27,3	29,5	32,3	29,5
Interorbitale breedte	11,6	12,4	13,8	17,3	17,0
Infra-orbitale breedte	15,6	14,5	17,7	20,2	20,4
Postorbitale breedte	9,5	12,4	12,8	16,3	15,7
Basion-staphylion	26,8	30,0	31,5	33,3	29,1
Max. breedte occipit. condylae	13,9	17,6	16,9	17,3	16,5
Breedte rostrum (over C)	12,9	13,7	15,1	18,7	16,9
Onderkaaklengte	30,9	37,1	38,4	44,1	40,3

Afmetingen van de schedels van drie exemplaren *Mustela lutreola* (RMNH 13.416, RMNH 13.410, ZMA 12.265) en van twee exemplaren *Mustela putorius* (ZMA 15.746 en ZMA 15.000) in mm.

boven ontwikkelde theorie inzake de periode waarin het materiaal van de Nertsens verzameld werd. Het lijkt mij te ver gaan om de provincie Zuid-Holland aan te wijzen als regio van herkomst van dier RMNH 13410, ondanks het feit dat ook Vlaardingen, de vindplaats van het subfossiele materiaal, binnen deze provincie ligt.

Als jongen had ik veel contact met een oude visser, Jan van der Velde, die midden in Kortenhoef woonde. Van der Velde was een intelligent man zonder leugenverhalen, die veel wist over de planten en dieren uit zijn omgeving. Ik herinner mij, dat moet in de jaren 1939 - 1941 geweest zijn, dat hij vertelde dat er vroeger in zijn jeugd bij Kortenhoef een tweede soort Bunzing voorkwam. Dat dier had halve zwemvliezen tussen de vingers en de tenen, niet zo goed ontwikkeld als bij de Otter maar toch met duidelijke vliezen. Het dier was verder kleiner dan een Bunzing.

Het is pas recent dat ik mij realiseer dat Van der

Velde een Nerts beschreven heeft. Ik schat dat hij ongeveer 70 jaar oud was toen hij mij het dier beschreef; dat wil zeggen dat hij, geboren en getogen in het Vechtplasseengebied, de Nerts gekend moet hebben zo in de jaren 1880 - 1890. Ik weet heel goed dat het bovenstaande niet als bewijsmateriaal aan te voeren is maar ik geloof dat het onjuist zou zijn het maar te vergeten. Temeer daar wijlen de heer J. W. Koenders van de Muskusratten-Bestrijdings-Dienst mij een dergelijk verhaal vertelde afkomstig van een oude visser uit Friesland. Hiermee in verband is het nuttig er op te wijzen dat er zich in de collectie van het Uebersee-Museum te Bremen een opgezette Nerts bevindt, geschoten te Bremen-Blockland in 1884. Hemelsbreed gemeten ligt die plaats op iets meer dan 200 kilometer van Sneek.

Vatten we nu het voorgaande samen dan moeten we concluderen dat de Nerts, *Mustela lutreola*, vroeger in Nederland voorkwam en dat de soort hoogst-

waarschijnlijk hier uitgestorven is zo tussen het midden en het eind van de vorige eeuw. Over de oorzaak van dat uitsterven is niets te zeggen. Uit Frankrijk is het evenwel bekend dat het dier anthropofoob is, dwz dat het verdwijnt uit een gebied (uitsterft) wanneer zich daar mensen vestigen. Zo dit juist zou zijn, dan zouden we kunnen zeggen dat de soort het slachtoffer is van de toenemende menselijke populatiedruk, zonder dat er direct sprake is van jacht, voedselconcurrentie en/of biotoopvernietiging.

Summary:

Notes, measurements and photographs are published concerning two skulls of *Mustela lutreola* (Linnaeus, 1761) from the Netherlands, present in the collection of the Rijksmuseum van Natuurlijke Historie at Leiden. The skulls probably came from animals killed during the period 1828 - 1887; the species most probably died out in the Netherlands during the second half of the last century.

Literatuur:

- Bree, P.J.H. van (1961-a). - On a subfossil skull of *Mustela lutreola* (L.) (Mammalia, Carnivora), found at Vlaardingen, the Netherlands. *Zool. Anz.*, 166 (7/8): 242-244.
- Bree, P.J.H. van (1961-b). - On the remains of some Carnivora found in a prehistoric site at Vlaardingen, the Netherlands. *Beaufortia*, 8 (91): 109-118.
- Bree, P.J.H. van & M.C. Saint Girons (1966). - Données sur la répartition et la taxonomie de *Mustela lutreola* (Linnaeus, 1761) en France. *Mammalia*, 30 (2): 270-291.
- Clason, A.T. (1967). - Animal and man in Holland's past: I-XIV, 1-247, I-VII, 1-90, maps, errata (Wolters, Groningen).
- Glas, G.H. (1974). - Over lichaamsmaten en gewichten van de Bunzing, *Mustela putorius* Linnaeus, 1758, in Nederland. *Lutra*, 16 (2/3): 13-19.
- Jentink, F.A. (1887). - Catalogue ostéologique des mammifères. *Muséum d'Histoire Naturelle des Pays-Bas*, IX: 1-359, 12 pls (Brill, Leiden).

Novikov, G.A. (1962). - Carnivorous mammals of the fauna of the USSR: 1-284 (Isr. Progr. Sci. Translations, Jerusalem).

Stroganov, S.U. (1969). - Carnivorous mammals of Siberia: I-X, 1-522 (Isr. Progr. Sci. Translations, Jerusalem).

Voous, K.H. (1964). - Het genusbegrip in de zoölogie in theorie en praktijk. *Vakbl. Biologen*, 44 (8): 139-149.

AANKONDIGING

Van de reeks Wetenschappelijke Mededelingen van de K.N.N.V. ontvingen wij onlangs:

- no. 110 Nederlandse Vliegen-Muscidae. Tweede vermeerderde druk door: Dr. W. J. Kabos met tekeningen van de schrijver. Prijs f 7,— (voor niet-leden f 8,—)
- no. 111 De Nederlandse Decapoda (garnalen, kreeften en krabben) door: Dr. L. B. Holthuis en Dr. G. R. Heerebout. Prijs f 7,50 (voor niet-leden f 8,50)

Bovenstaande publicaties worden franco toegezonden na ontvangst van het vermelde bedrag op postrekening nr. 13028 van het Bureau van de K.N.N.V. te Hoogwoud (N.H.) onder vermelding van wat verlangd wordt. De prijzen zijn inclusief porto. Voor belangstellenden liggen beide deeltjes bovendien ter inzage in de bibliotheek van het Natuurhistorisch Museum.

red.

WILHELMUS HUBERTUS JACOBUS MAESSEN EN ZIJN COLLECTIE

door Br. VIRGILIUS LEFEBER

Op 27 maart 1975 overleed op 83-jarige leeftijd ons medelid Jacques Maessen, rasechte diepgelovige Maastrichtenaar, een trouw huisvader en Mosa-man, hartstochtelijk maar zeer selectief verzamelaar van insecten en planten, lid sinds januari 1924.

Helaas heb ik Oom Jacques pas leren kennen, toen hij al lang over het hoogtepunt van zijn activiteiten heen was, maar tot zelfs in zijn allerlaatste dagen is alles wat leeft en groeit hem blijven boeien in diepe bewondering voor Gods scheppende kracht die hem in die natuur zo duidelijk en onuitputtelijk bleek.

Wat hij in zijn lange leven verzameld heeft is wel degelijk de moeite waard en het was niet voor niets, dat Rector Cremers, zoals uit een brief van 12 juni 1942 blijkt, hem op 13 oktober 1932 schreef:

Je moet meer vangen, Jacques Maessen; en niet alleen vlinders.

Inderdaad wist heel zijn gezin terdege, dat de vlinderkennis zijn eerste liefde was en ook altijd zijn voornaamste hobby is gebleven. Reeds bij de wandelingen met zijn verloofde ging het vlindernet altijd mee en de collectie die hij achterliet en die 507 soorten in toch slechts 1800 exemplaren telt, is tot het laatste moment, mede met hulp van zijn dochter, goed verzorgd.

Maar op aansporing van Rector Cremers bleef het niet bij vlinders. Achtereenvolgens begon hij ook met wantsen, bijen en wespen, kevers, libellen, kokerjuffers, cicaden en tenslotte planten.

Ik ben niet in staat om over al die collecties een



acceptabel verslag uit te brengen, maar wil mij beperken tot de vlinders, de bijen en wespen en de planten.

Wat de planten betreft: het is te betreuren dat de beste vriend van Jacques Maessen, Leo Grégoire, ook juist van ons is heengegaan en bovendien was J. Maessen de laatste jaren niet meer in staat om het herbarium voldoende te verzorgen, zodat een groot deel door stofluis vernield werd. Enkele grote families (*Ranunculaceae*, *Umbelliferae*, *Papilionaceae*, *Compositae*) zelfs in hun geheel.

Van de 1097 in 1969 aanwezige soorten bleek er in 1975 nog slechts 575 in bruikbare staat die wellicht in het Natuurhistorisch Museum een plaatsje kunnen vinden.

De tweede collectie betreft zijn vangsten van bijen en wespen tussen 1932 en 1958.

De collectie bevindt zich momenteel onder mijn beheer, voor welk vertrouwen ik de familie hier nog hartelijk dank.

De Aculeaten bevinden zich in redelijk goede staat, en omvatten ongeveer de helft van onze Nederlandse soorten. Veel determinatiewerk in deze groep is verricht door J. P. van Lith te Rotterdam en door Drs. H. Sanders, toen Professor te Roermond. Ook met onze vorige voorzitter Prof. van Boven en met de bekende Pater Schmitz had hij contact, al ging dat dan voornamelijk over mieren, die ik hier buiten beschouwing laat. Met Dr. J. Wilcke had hij veel contact over spinnendoders en met Rector J. Teunissen over bijen.

Typerend voor J. Maessen is nog het volgende: ving hij iets nieuws, dan was het eerste exemplaar altijd voor het museum. Dat wilde dan eigenlijk zeggen: voor Rector Cremers, maar dat was voor hem hetzelfde. Dat gold voor alle collecties. Meerdere door hem gevangen soorten zijn dus niet in zijn collectie

te vinden, zoals b.v. *Andrena thoracica* en *fucata*; *Osmia spinulosa* e.d.

De volgende vangsten lijken me vermeldenswaard:

BIJEN

- Bombus* (hommel) *pomorum* Pnz. - Bemelen, een ♀, 10.V.1941, een ♀, 4.V.1939 en een ♂, 4.VIII.1940.
Bombus silvarum L. - Bemelen, een ♂, 16.VIII.1939; Borgharen, een ♀, 27.VI.1940 en een ♂, 23.VIII.1941; St. Pieter, twee ♀♀, 9 en 16.VIII.1941.
Bombus confusus Schck. - Borgharen, een ♀, 18.V.1939.
Bombus ruderarius Muell. - Bemelen, drie ♀♀ en een ♂, 1940.
Bombus solstitialis Pz. - Bemelen, twee ♀♀, 1940 en Borgharen, een ♂, 1940.
Sphecodes spinulosus Hag. - Bemelen, 8.VI.1941.
Prosopis rinki G. - Schinveld, een ♀, 14.VIII.1948.
Andrena agilissima Sc. - „Maastricht”, een ♂, 28.V.1958.
Andrena minutuloides Prk. - St. Pieter, een ♀, 8.VII.1944 en Bemelen, een ♀, 9.VI.1945.
Andrena proxima K. - Bemelen, een ♀, 1.VIII.1940; Maastricht, twee ♀♀, 1.VI.1940 en Borgharen, een ♂, 3.VI.1945.
Andrena rosae Pz. - Borgharen, een ♀, 3.VIII.1941.
Halictus quadricinctus F. - Bemelen, een ♂, 1.VIII.1940 en St. Pieter, een ♀, 16.VIII.1941.
Halictus nitidus Pz. - Maastricht, een ♂, 7.VIII.1937.
Halictus quadrimotatus K. - Borgharen, een ♂, 13.VIII.1944.
Halictus sexcinctus F. - Borgharen, 27.V.-18.VIII.1937-1940: een ♀ en drie ♂♂; St. Pieter, 1+16.VIII.1937 en 1940; Bemelen, een ♀, 28.VII.1940 en Gellik (B), een ♂, 31.VII.1937.
Rophites quinquespinosus Sp. - „Maastricht” (=Slavante) een ♀, 31.VII.1955.
Dasygaster hirtipes F. - Borgharen, twee ♂♂, 16.VII.1938.
Xylocopa violacea L. - Maastricht, een ♂, 25.V.1937 en een ♂, 10.X.1952.
Osmia bicolor Schrk. - Bemelen, twee ♀♀, 31.V. en 8.VI.1941.
Anthidiellum strigatum Latr. - Maastricht, een ♀, 23.VI.1937.
Nomada roberjeotiana Pz. - Bemelen, een ♀, 18.VII.1939.
Nomada rhenana Mor. - „Maastricht”, een ♀, 1923.
Nomada sexfasciata Pz. - Bemelen, een hele serie ♂♂, ± 1940 en een ♀ te Lanaken (B), 31.V.1941.
Coelioxys aurolimbata Foerst. - Bemelen, twee ♂♂, 13 en 20.VII.1940; Maastricht, een ♂, 18.VI.1939 en twee ♀♀, 24.VI.1935 en 13.VII.1944.
Coelioxys conoidea Ill. - omgeving Weert, een ♀, 17.VIII.1951 en Bemelen, twee ♂♂, 19 en 28.VII.1940.
Coelioxys rufescens Lep. - Maastricht, een ♂, 13.VII.1944 en een ♀, 12.VI.1932.
Stelis punctulatisima K. - Heerlen, een ♂♀, VIII.1937; Gronsveld, een ♂, 27.VII.1938; Schinveld, een ♂, 13.VI.1937

en Maastricht, een ♂, 23.VII.1935, en twee ♀♀, 21.VII.1933 en 27.VI.1937.

Melecta luctuosa Sc. - Meeressen, een ♀, 22.VI.1941 en Bemelen, een ♂, 13.V.1938. Helaas betrof dit laatste exemplaar niet, zoals het etiket aangaf: *Thyreus orbatus*!!

WESPEN

- Chrysis fulgida* L. - Schinveld, een ♀, 13.VI.1937.
Hedychrum intermedium D. - drie ♀♀: Zutendaal (B) en Lanaken (B), 2 en 6.VIII.1937.
Eumenes pedunculatus Pz. - Gronsveld, een ♂, 22.VI.1935.
Eumenes coarctatus L. - Gronsveld, een ♂, 23.IX.1934.
Symmorphus murarius Var. *nitulidata* Lins. - Blijbeek, zonder datum; det. J. P. van Lith.
Mellinus sabulosus F. - Schinveld, een ♀, 14.VIII.1944 en Bemelen, een ♂, 6.VIII.1936.
Gorytes fallax Handl. - Exaeten, een ♀, VIII.1888; det. J. P. van Lith.
Corytes laticinctus Lep. - Bemelen, vier ♀♀, 6 en 8.VIII.1936, 30.VII.1938 en 19.VII.1941; Maastricht, een ♂, 10.VI.1940 en Borgharen, een ♀, 4.VIII.1934.
Cerceris ruficornis L. - Heerlen, een ♂, 16.VIII.1938; Bemelen, een ♂, 27.VII.1940 en Borgharen, een ♂♀, 16.VII.1938.
Crossocerus vagabundus Pz. - Maastricht, twee ♀♀, 10.VI.1935 en 16.VI.1937.
Ectemnius cephalotus Ol. - Borgharen, een ♀, 12.VIII.1939.
Lestica clypeata Schreb. - zes ♂♀ in juli 1934 tot 1941 te Bemelen, Borgharen en Gronsveld.
 En tot slot nog twee soorten, die ik in deze twaalf jaar hier vergeefs gezocht heb:
Argogorytes fargeii Sh. - Gronsveld, een ♀, 22.VI.1935, Borgharen, twee ♀♀, 5.VI.1937 en Maastricht, een ♂, 10.VI.1940; en de parasiet van deze soort:
Nysson interruptus F. - Borgharen, een ♀, 16.VI.1940.
 N.B. Waar zou dat rijke terrein te Borgharen toch gelegen hebben?

De VLINDER-belangstelling van Jacques Maessen ontstond al rond 1920. In 1924 werd hij lid van het Genootschap, zoals blijkt uit de presentielijst in het Maandbladnummer van 31 januari 1924.

Zoals reeds gezegd bevat zijn collectie ruim 500 soorten, maar enkele daarvan komen van ver buiten onze grenzen.

Met behulp van de critische aantekeningen van de heer J. Poot kon ik een lijstje samenstellen van de soorten, die hier op het ogenblik zeldzaam zijn.

We zijn er van overtuigd, dat een groot deel van deze soorten hier een halve eeuw geleden niet (zo) zeld-

zaam was. De geïnteresseerde lezer kan zelf zijn conclusies trekken over onze vlinderfauna in die periode.

Bij zijn uitstapjes buiten Zuid-Limburg hadden de Hautes Fagnes zijn voorkeur. Majoor Rijk was zijn steun in moeilijke gevallen en het contact met deze kleurrijke figuur groeide met de jaren uit tot een hechte vriendschap. Ook met B. J. Lempke had hij veel schriftelijk en soms ook persoonlijk contact; met Graaf Bentinck onderhield hij een soort ruilverkeer, zoals blijkt uit de vele vlinders uit Amerongen.

Wij beperken ons tot de nu zeldzame soorten, die J. Maessen zelf hier in de omgeving aantrof en die een vindplaats-etiket dragen:

- Colias palaino* - Hautes Fagnes, 30.VI.1935 en 3.VII.1938.
Apatura iris (grote weerschijnvlinder) - Gronsveld, 8.VII.1934 en 3-5.VII.1937.
Vanessa antiopa (rouwmantel) - Heerlen, 8.VIII.1934. (3 st.)
Vanessa polychloros (grote vos) - Maastricht en Bemelen 1934-1936. (zes stuks)
Erebia medusa - Longfay, 30.VI.1936 en 3.VII.1938.
Chrysopbanus (Heodes) hippothoë - Longfay, 3.VII.1938.
Acherontia atropos (doodshoofdvlinder) - Meerssen, 1935 en Mechelen, X.1936. (vijf stuks)
Metopisilus porcellus - Maastricht?, 1936, leg. Fr. Sonnevile.
Hemaris fuciformis - Ryssen, ex larva, 1934.
Leucodanta bicoloria - Vaals, 20.V.1933 en Maastricht, 26.V.1942.
Gastropacha populifolia - Maastricht, 29.VI.1936.
Aglaia tau - Vaals, 17.V.1936; Beekhuizen, IV.1934 en Almelo, IV.1935.
Bryophila muralis - St. Pieter, 2.VIII.1941 (twee stuks)
Diloba coeruleocephala - Stein, 18.X.1929.
Leucania vilellina - Maastricht, 26.IX.1935.
Nola albula - Bemelen, 23.VII.1935.
Callimorpha quadripunctaria - St. Pieter, rond 1940, (vier stuks).
Sesia sphaeciformis - Meerssen, VI.1924.
Sesia culiciformis - Bemelen, 12.V.1945 en
Sesia ichneumoniformis - Borgharen, 23.VII.1946.

Oom Jacques heeft meermalen gezegd, als het over de toekomst van zijn collecties ging: Als ze maar goed gebruikt worden. Aan de uitvoering van zo'n gezegde zitten echter vele moeilijkheden vast. Niet iedereen heeft de moed van bijv. Br. Arnoud, die zelf en tijdig voor een goed onderdak van zijn col-

lecties gezorgd heeft, al ging ook dat niet zonder moeilijkheden.

Mogen de collecties van J. Maessen en zeker de waardevolste delen daaruit toch nog voor het nageslacht bewaard blijven. Dat zou naast ons gebed en de dankbare herinnering aan zijn persoon het mooiste zijn dat we voor hem nog kunnen doen.

Oom Jacques, bedankt voor uw vriendschap.

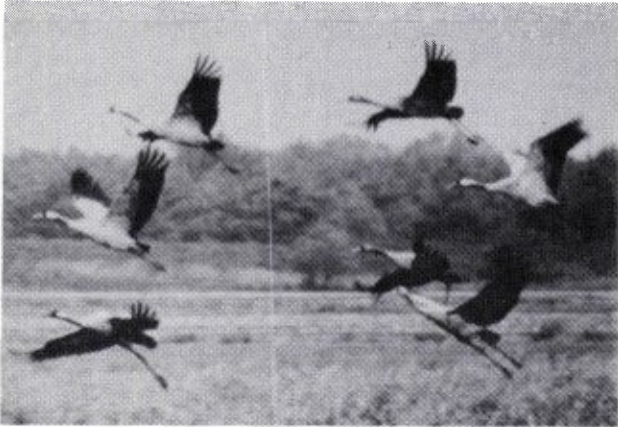
VOORJAARSTREKWAARNEMING VAN KRAANVOGELS

door HUB GILISSEN

Het was aswoensdag, een blauwe hemel, zonnig weer maar door een harde NO-wind vrij koud. Ik ruimde net tuingereedschap op en keek van afstand naar het stuk tuin dat ik net had omgespit. Toen zag ik de kraanvogels, laag overvliegend in een wanordelijke V-formatie en moeilijk te tellen. Daarom telde ik ze wel een keer of 5 tot dat ze niet meer te tellen waren, maar iedere keer een andere uitkomst.

„Waar gaan die naar toe” vroeg mijn buurman. Ik kon natuurlijk wel zeggen: het oostzeegebied, maar ik zei: „ik ga eens kijken, met de auto, ze volgen precies de E9. Ik geloof dat ze elk moment gaan landen om te overnachten”.

Het was 17.20 uur. Op de E9 had ik voorbij Sittard de moed al opgegeven ze nog te zullen zien, zo snel konden ze toch niet gevlogen zijn. Maar bij de afslag van Born haalde ik ze in: ze vlogen tussen Nieuwstadt en de E9. Snel verliet ik de autoweg en precies op het kruispunt met de weg Nieuwstadt-Susteren vlogen ze over me heen. Verschillende auto's toeterden omdat ik midden op de kruising stilstond. Het leek of ik de enige was die de vogels zag. Ik moest daarom wel doorrijden. Ze vlogen verder richting Susteren. Nog wist ik het aantal niet. Dan ook maar verder, door de tunnel van Susteren naar Hommelheide, via veldwegen naar abdij Ulbosch. Af en toe stoppen, tellen, plaats en tijd no-



Opvliegende Kraanvogels op de Hamert naar een dia van P. J. van Nieuwenhoven.

teren. Om 17.55 uur zag ik het bordje Echt, de vogels vlogen tussen Pey en Ulbosch verder. Ik reed over de veldweg langs Pepinushof evenwijdig met de kraanvogels, rechts van hen. Ze vlogen nu vrij snel, de V was langgerekt, de snelheidsmeter wees 50 km per uur aan. Tellen onder het rijden was niet eenvoudig, nu eens 55, dan weer 57.

Doordat de vleugels niet gelijktijdig op en neer bewegen verdween steeds weer een vogel uit het gezicht achter die brede flappen. Ik gaf daarom gas zodat ik voor kwam en stopte bij Klinkhei.

Aan de zuidpunt van een bosje waar de weg zich splitst. Om 18.07 uur vlogen ze vlak over mijn auto: het waren er 56. Op het veld rechts van mij, waar wat gele pluimen stonden (mais van vorig jaar?), begonnen ze cirkelend te dalen en 3 kranen streken neer. Net wilden de anderen neerstrijken toen op een weg erachter een rode auto met een flinke vaart alles weer opjoeg en de achtervolging opnieuw begon. Ze vlogen dwars over het Munningsbosch (om 18.15 uur). Ik erom heen en ik trof ze weer bij zwembad „Het Hitje” (18.20 uur). Door Posterholt heen, reed ik op een veldweg weer pal onder hen. Om ze niet nerveus te maken gaf ik hun een voorsprong en reed toen rechts van hun weg naar Vlodrop. Zij volgden links de bosrand. Bij Vlodrop nam ik echter de

verkeerde weg en bleef aan de zuidkant van de Roer hangen. De kraanvogels zag ik niet meer. Op dat moment ging de zon onder. Waar waren ze? Op een veld ten zuiden van de Roer, of naar het Meynweggebied? Ik ben nog naar de Meynweg geweest en hoorde daar straaljagers en zag een houtsnip, maar geen kraanvogels.

Thuisgekomen noteerde ik: 3.3.1976, 56 kraanvogels vliegend van Moorveld (17.20 uur) naar Posterholt (18.20 uur), gemiddelde snelheid 30 km. per uur, landingspoging bij Klinkhei. Vlieghoogte \pm 50 m., zon, onbewolkt, harde NO.-wind.

Ik belde de Heer Bult. Hij had net gehoord dat de Heer W. de Veen rond 18.00 uur ongeveer 54 kraanvogels bij Pey had zien overkomen. De automobilist die er onder reed had hij niet gezien.

TER INZAGE

Van de Nederlandse Vereniging voor Herpetologie en Terrariumkunde „Lacerta” Werkgroep Limburg ontvingen wij de door deze werkgroep in 1975 verrichte herpetologische waarnemingen in Zuid-Limburg.

Dit goed verzorgde rapport, voorzien van duidelijke verspreidingskaartjes voor elke soort, is opgenomen in het documentatiecentrum van het Natuurhistorisch Museum en is via de bibliotheek voor belangstellenden beschikbaar.

PUBLICATIE N.H.G.

Onlangs verscheen van Reeks XXV 1975 (gepubl. in 1976) afl. 2 en 3:

„De wijngaardslak in Limburg” door L.J.M. Butot en

„Een brief van Paulus de Wind aan de Maastrichtse geneesheer en geoloog Jean Lambert Hoffman (1710-1782)” door Dra C.M. Verkroost.

Prijs voor leden f 10,—, niet-leden f 15,—.

NATUURKURSUS

Het Europahuis in Nederland te Bemelen/Cadier en Keer organiseert in de periode van maandag 28 juni t/m zaterdag 3 juli 1976 een natuurkursus met als thema:

MILIEU EN EKONOMIE IN ZUID-LIMBURG

In de loop der tijden heeft de mens steeds meer ingegrepen in zijn natuurlijke omgeving. Vooral in de afgelopen jaren worden de laatste natuurgebieden bedreigd door o.m. de volgende factoren en de daarmee gepaard gaande aantasting en vervuiling van het milieu: industrialisatie, wegeaanleg, stadsuitbreidingen, massarekreatie, verstedelijking van het platteland, schaalvergroting in de landbouw etc.

Tijdens de cursus zal worden nagegaan wat dit alles concreet voor Zuid-Limburg betekent. Onder andere zullen de volgende onderwerpen aan de orde komen:

- onderzoek en inventarisatie van de voor Nederland unieke flora en fauna in Zuid-Limburg en aanliggende grensgebieden;
- noodzaak tot een grensoverschrijdende aanpak van het natuurbehoud;
- de noodzaak tot herstructurering in Zuid-Limburg na de mijnsluitingen;
- industrialisatie in Zuid-Limburg, o.m. het voorbeeld D.S.M. en de geplande uitbreidingen, de afgravingen van het plateau van Margraten door de E.N.C.I. na 1990, etc.;
- het proef(natuur)gebied Mergelland en de geplande ruilverkavelingen i.v.m. de noodzaak tot schaalvergroting in de landbouw;
- suburbanisatie: de trek naar het platteland en het ontstaan van forensengemeenten.

Gewerkt zal worden met inleidingen, films, video-opnamen, ekskursies, geleide wandelingen, groepsdiskussies, informatiemateriaal etc.

Deelname staat open voor iedere geïnteresseerde vanaf 18 jaar (natuurliefhebbers, milieubeschermers, wandelaars e.a.) uit België en Nederland.

Deelnemersprijs: f 155,— p.p. all-in)
f 280,— per echtpaar
f 100,— voor studerenden.

Inbegrepen is: logies, maaltijden, volledig programma inclusief ekskursie(s),

Aanmelding s.v.p. vóór 10 mei a.s. bij Volkshogeschool Europahuis in Nederland, St. Antoniusbank 30, Bemelen/Cadier en Keer 5042 (Limburg) tel. 04407-1546.

De cursus zal worden gehouden in het Europahuis in Nederland te Bemelen/Cadier en Keer (Zuid-Limburg), ca. 5 km van Maastricht.

De deelnemers zullen worden ondergebracht in één- en tweepersoons-kamers met warm en koud stromend water. Het huis beschikt over een goede akkomodatie en voldoende rekreatieve mogelijkheden, waaronder een bar.

EXCURSIE

Natuurhistorisch Genootschap in Limburg

onder leiding van de heer L. G. M. Hensels te houden op donderdag 27 mei (Hemelvaartsdag).

Dag-excursie naar de Proefbijenstand „Ambrosiushoeve” te Hilvarenbeek.

Bij voldoende deelname zal vanuit Maastricht een bus vertrekken om 8.00 uur vanaf het Bosquetplein met gelegenheid om op te stappen aan het Station te Maastricht om 8.15 uur, aan het Station te Sittard om ca. 8.45 uur en aan het Station te Weert om ca. 9.15 uur.

Gaarne opgave tot deelname vóór 20 mei aan het

Natuurhistorisch Museum, Stokstraat 46, telefoon: 043-13671 onder vermelding van naam en adres, aantal personen en plaats van opstappen.

De kosten à f 5,— per persoon, in de bus te voldoen. Lunchpakket meenemen s.v.p.

TOELICHTING excursie naar de Proefbijenstand „Ambrosiushoeve” te Hilvarenbeek

te houden op donderdag 27 mei (Hemelvaartsdag).

door L. G. M. HENSELS

De proefbijenstand „Ambrosiushoeve” te Hilvarenbeek is een proefstation speciaal gericht op praktijkonderzoek voor de bijenteelt in Nederland.

Op dit 4,5 ha. groot bedrijf bevindt zich een grote verzameling z.g. „drachtplanten”. Dit zijn bomen, heesters, vaste planten, één- en tweejarige gewassen, waar bijen voedsel in de vorm van nectar en stuifmeel kunnen verzamelen. Daarnaast allerlei fruitsoorten en andere tuinbouwgewassen. Bij het onderzoek wordt o.a. de waarde bepaald van deze planten voor de bijen, en de methodiek om zodanig met bijen te manipuleren om het bestuivingswerk optimaal tot zijn recht te doen komen. Hierdoor wordt een positieve bijdrage geleverd voor de productiviteit in de tuinbouw. Verder vindt er onderzoek plaats op het gebied van gewas-beschermingsmiddelen, b.v. het bepalen van de giftigheid voor bijen. Verder is hier het landelijk centrum voor wat betreft onderzoek en bestrijding van bijenziekten.

Thans is ook een begin gemaakt met hommelandonderzoek. Met de opzet, een methode te ontwikkelen om deze voor de natuur in het algemeen en ook voor b.v. de zaadteelt belangrijke bestuivende insecten te kunnen telen, zoals b.v. de honingbij. Op dit, ten opzichte van andere proefstations, bescheiden proefbedrijf zijn toch voldoende interessante onderdelen aanwezig om op 27 mei a.s. (Hemelvaartsdag) in de vorm van een excursie, nader te bekijken.

Tevens kan op deze dag een bezoek gebracht worden aan de bijenstand van de heer J. Bergs te Roggel.

Dit is de enige beroepsimker welke Limburg nog kent en in zijn vorm een uniek bedrijf. Zonder de hulp van de imkers zou de honingbij zonder meer uit onze Nederlandse fauna verdwenen zijn.

Een ruimere belangstelling van andere natuurliefhebbers kan een positieve bijdrage leveren.

OPROEP TOT MEDEWERKING aan het IJsvogel- en Grote Gele Kwikstaart-onderzoek

Evenals in 1975 zal ook dit jaar een onderzoek, opgezet door R. Kwak e.a., gedaan worden naar de IJsvogel en Grote Gele Kwikstaart in Nederland.

Doel is een grondige kennis omtrent de soorten te verkrijgen, en deze kennis in de toekomst positief te gebruiken, o.a. door controle van het bestand, bescherming van de broed- en pleisterplaatsen, en het creëren van kunstmatige nestgelegenheden (waarover informatieve stencils te verkrijgen zijn).

Hiervoor worden niet alleen gegevens uit de broedtijd gevraagd (zij kunnen ingevuld worden op uniforme enquêteformulieren) maar ook alle waarnevingen van buiten de broedtijd (na 1 jan. 1960). Opgemerkt dient te worden dat het onderzoek het belang van de vogels primair stelt en gevaarlijke activiteiten zoals nestzoekerij zeker niet stimuleren wil.

Uw gegevens zullen uiterst discreet bewaard worden en zeker niet op een voor de soorten gevaarlijke manier worden gepubliceerd.

Indien U gegevens hebt en/of bepaalde gebieden onderzoeken wilt enz. wordt Uw aanmelding zeer in dank afgenomen door de vertegenwoordiger voor Limburg: F. Hustings, Sweelinckstraat 14, Heerlen.

AANKONDIGING VAN DE MAANDVERGADERINGEN EN ANDERE AKTIVITEITEN

te **HEERLEN**: op dinsdag 4 mei om 19.30 uur in het Grotius College. Dr. Dijkstra vertoont dia's van planten uit Zuid-Tirol.

Op dinsdag 1 juni zelfde tijd en plaats: keuze van het onderwerp vrij.

te **MAASTRICHT**: op donderdag 6 mei om 20.00 uur in het Natuurhistorisch Museum, Stokstraat 46. De heer P. J. H. Kemp zal in een voordracht met dia's enkele aanvullende aspecten op de lezing van de vorige maand belichten.

Hij zal de aandacht vestigen op bomen in lanen, parken en bossen, maar ook wat vertellen over de ouderdom en beschadiging van bomen door mens, dier en plant.

te **VENLO**:

Zondag 2 mei 1976: *Botanische wandeling, omgeving Kriekenbeck*. Samenkomst: Hangar Grote heide (Zweefvliegclub). Vertrek: 7.00 uur des morgens, terug ca. 12-13 uur. Pas meenemen.

Dhr. W. Holthuysen uit Blerick zal gaarne op deze dag Uw gids zijn.

Zondag 16 mei 1976: *Botanische wandeling Geysteren en omgeving*. Samenkomst: Station te Venlo. Vertrek: 7.00 uur des morgens per auto, terug ca. 13 uur. (autobezitters worden derhalve vriendelijk verzocht niet autobezitters een lift te geven).

Dit alles onder leiding van de heren H. Backus, L. Coppus en W. Holthuysen).

Zondag 30 mei 1976: *Fietstocht, richting Hout-Blerick - Baarlo - Helden - Kessel*. Terug langs de Maas (niet over de grote weg, doch via de binnenwegen.) Samenkomst: St. Antoniuskerk te Blerick. Vertrek: 7 uur des morgens, terug ca. 12 uur.

De leiding is andermaal in handen van de heer W. Holthuysen.

JAARVERGADERING

Wij maken U er nu alvast op attent dat de jaarlijkse Algemene Ledenvergadering gehouden zal worden op zondag 13 juni te Steyl.

Nadere bijzonderheden volgen in het mei-nummer.

DE NATUUR IN

Natuurwandelingen I.V.N.-Limburg

- Zaterdag 1 mei *Natuurwandeling omgeving Belfeld, o.l.v. IVN-Belfeld/Tegelen/Beesel. Vertrek bosrand Venweg te Belfeld om 6.30 uur.
- Zondag 2 mei *Dagwandeling Geuldal en Lontzen (B), o.l.v. IVN-Vijlen/Vaals. Vertrek Moresnet-Kapelle-Kerk om 10.00 uur.
- Zondag 9 mei *Door de bossen van Nieuwstadt, o.l.v. IVN-Swentibold. Vertrek van AHOB-overweg te Nieuwstadt om 14.30 uur.
- Zaterdag 15 mei *Vogelexcursie door het Limbrichter- en Bornerbos, o.l.v. IVN-Swentibold. Vertrek vanaf de Plats te Limbricht om 5.00 uur.
- Zondag 16 mei *Natuurgebied „De Doort” te Echt, o.l.v. IVN-Belfeld/Tegelen/Beesel). Vertrek van de kerk te Echt om 6.30 uur.
- *Schinveldsebossen, o.l.v. IVN-Kerkrade/Eygelshoven. Opgave door overschrijving buskosten à f 5,-, kinderen f 2,50 op girono. 2526537 t.n.v. IVN-Kerkrade, of telefoon 04445-5403. Vertrek Eygelshoven 13.00, Haanrade 13.05, Kaalheide 13.25, Onderspekholz 13.30 uur.
- *Excursie Munnickbosch, o.l.v. IVN-Roermond. Vertrek Verenigingsgebouw „Reutje” (tussen St. Odiliënberg en Posterholt) om 14.00 uur.
- *Omgeving Slenaken, o.l.v. IVN-Stein. Vertrek gemeentehuis te Stein om 13.30 uur.
- *Wandeling Gemmenich en omstreken, o.l.v. IVN-Geleen. Vertrek grenskantoor Wolfhaag-Vaals om 14.30 uur.
- Zaterdag 22 mei *Busexcursie naar proefbijenstand van Staatsbosbeheer te Hilvarenbeek, o.l.v. IVN-Elsloo. Aansluitend wandeling door natuurreservaat de „Utrecht”. Inlichtingen en opgave bij dhr. Rouvroye, telefoon 04402-4491 tot 14 mei a.s.
- Zondag 23 mei *Excursie Mijweg-Vlodrop, o.l.v. IVN-Bocholtz/Simpelveld. Vertrek Wilhelminaplein Bocholtz om 9.30 uur. Opgave en inlichtingen bij dhr. E. Herbergs, Emmastraat 29 Bocholtz of tel. 0442-2420.
- *Eifelwandeling, o.l.v. IVN-Spaubeek. Eigen vervoer. Pas en Lunch. Vertrek kerk Spaubeek om 9.00 uur.
- *Busexcursie Romeinse waterleiding, o.l.v. IVN-Vijlen/Vaals. Eifelwandeling vanuit Mechernich naar Kall. Opgave en inlichtingen: telefoon 04454-1492. De bus vertrekt vanuit Maastricht 8.00 uur, Gulpen 8.30 uur, Vijlen 8.45 uur en Vaals-grens.

- donderdag 27 mei *Omgeving Merkelbeek, o.l.v. IVN-Brunssum. Vertrek kerk Merkelbeek om 14.30 uur. LTM-lijn 6.
- Zondag 30 mei *Busexcursie vanaf Yalhay door Herzogenwald naar Limbourg, o.l.v. IVN-Eys. Opgave en inlichtingen tel. 04451-265. Vertrek van kerk Eys om 9.00 uur.
- *Busexcursie naar Villers St. Gertrude, o.l.v. IVN-Maastricht. Opgave en inlichtingen tel. 043-32760. Vertrek Emmaplein om 8.30 uur.
- *Wandeling omgeving Oirsbeek, o.l.v. IVN-Munstergeleen. Vertrek kerk Oirsbeek om 14.30 uur.
- *Busexcursie omgeving Eifel stuwmeer Schwammenauel. Vertrek VVV-kantoor Valkenburg om 10.30 uur.