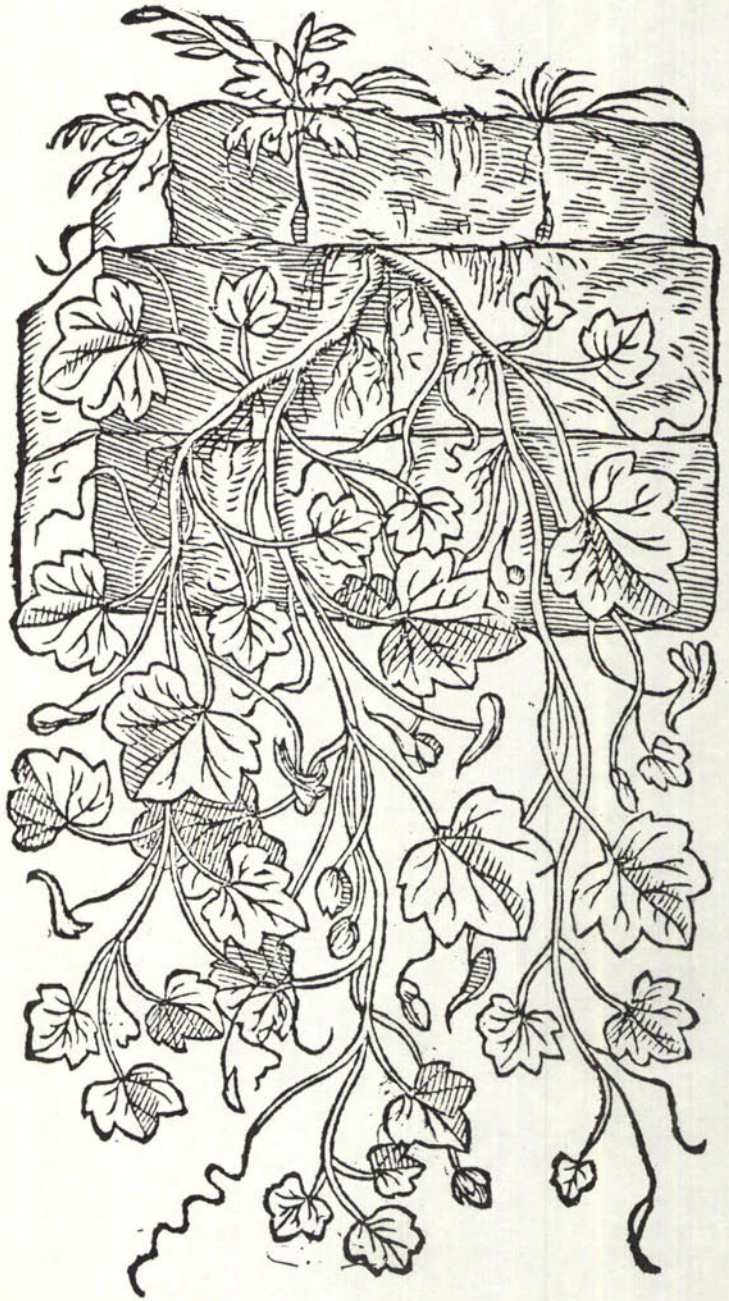


10

OKTOBER 1989
JAARGANG 78



NATUURHISTORISCH MAANDBLAD

NATUURHISTORISCH GENOOTSCHAP IN LIMBURG

GRINDPLASSEN: AANKLEDEN MET
SCHAAMGROEN OF TOOIEN MET
OOIBOSSEN?

LEVENDE MUREN

40 JAAR KRAANVOGELTREK

NATUURHISTORISCH MAANDBLAD

Orgaan van het Natuurhistorisch Genootschap in Limburg

HOOFDREDACTIE: Drs. D.Th. de Graaf, Drs. B.G. Graatsma

REDACTIE: Mevr. Drs. F.N. Dingemans-Bakels, Drs. H.P.M. Hillegers, Drs. T.J.D. Mulder

REDACTIE-ADRES: De Bosquetplein 6-7, 6211 KJ Maastricht (tel. tussen 14.30 en 16.30 uur: 043-213671)

COPYRIGHT: Auteursrecht voorbehouden. Overname slechts toegestaan na voorafgaande schriftelijke toestemming van de redactie. Door het inzenden van kopij verklaart de auteur dat hij het uitsluitend recht tot uitgeven aan het Natuurhistorisch Maandblad overdraagt; bij afwijzing vallen de rechten terug aan de auteur en wordt hem de kopij teruggezonden

Naast het **Natuurhistorisch Maandblad**, dat aan alle leden gratis wordt toegezonden, verschijnen regelmatig afleveringen van de reeks **Publicaties van het Natuurhistorisch Genootschap in Limburg**. Ongeregeld verschijnen daarnaast nog de zg. **Uitgaven**. Op aanvraag is een lijst van uitgaven van het Natuurhistorisch Genootschap met prijsopgave beschikbaar

BASIS-ONTWERP TYPOGRAFIE: Stefan Graatsma, Maastricht

LITHO'S EN DRUK: Stereo+Grafia, Maastricht

ISSN 0028-1107

NATUURHISTORISCH GENOOTSCHAP IN LIMBURG

VOORZITTER: A.J.W. Lenders, Groenstraat 106, 6074 EL Melick

SECRETARIS: R.E.M.D. Gubbels, Stadhoudersstraat 145, 6171 KH Stein

PENNINGMEESTER: Mevr. C. Adams - Kaastra, H. van Rodenbroeckstraat 43, 6413 AN Heerlen. Tel.: 045-723169

ADMINISTRATIE: A.G.M. Koomen. Adreswijzigingen, opgave nieuwe leden, inlichtingen over studiegroepen, enz. richten aan: Administratie Natuurhistorisch Genootschap in Limburg, De Bosquetplein 6-7, 6211 KJ Maastricht (tel. 043-213671 's ochtends). Postgiro: 1036366

BESTELLINGEN van Publicaties, oude Maandbladen en andere uitgaven: uitsluitend schriftelijk bij het **Publicatiebureau Natuurhistorisch Genootschap**, Groenstraat 106, 6074 EL Melick of door overmaking van de kosten van het gewenste (inclusief porto) op postgiro 429851, onder vermelding van het gewenste

LIDMAATSCHAP: f 37,50 per jaar; jeugd-leden t/m 17 jaar f 17,50; student-leden f 20,—; huisgenoot-leden 10,—; 65+-leden f 20,—; verenigingen, instellingen e.d. f 112,50

LOSSE NUMMERS: f 5,—; leden f 4,—

WENKEN VOOR KOPIJ-INZENDING

Diegenen die kopij willen inzenden voor het Natuurhistorisch Maandblad worden dringend verzocht zich zoveel mogelijk aan onderstaande richtlijnen te houden. De redactie ontvangt indien mogelijk naast het originele manuscript gaarne een kopie.

INHOUD: in het Natuurhistorisch Maandblad verschijnen in de regel artikelen over de Biologie en/of de Geologie van Limburg waar enerigetei vorm van onderzoek aan ten grondslag heeft gelegen.

TAAI: Nederlands, in uitzonderingsgevallen Engels, Frans of Duits.

SAMENVATTING: alle artikelen worden besloten met een Engelstalige samenvatting ("summary"), voorzien van een Engelse titel; niet-Nederlands-talige artikelen bovendien met een Nederlandstalige.

TEKST: getypt met regelafstand 1½ en ruime linkermarge. Maximaal ca. 5000 woorden. Nieuwe alinea's niet inspringen; titel en kopjes boven de aparte hoofdstukken volledig in KAPITALEN en niet onderstrepen.

INLEIDING: elk artikel begint met een korte inleidende tekst (beknopte introductie).

LATIJSSE NAMEN van planten en dieren worden *gecursiveerd*, in het manuscript aan te geven door er een slangelijin onder te plaatsen. Wetenschappelijke (Latijnse) namen van syntaxa (plantengemeenschappen) worden g e s p a t i e r d, in het manuscript aan te geven door ze te omcirkelen.

NEDERLANDSE NAMEN van planten en dieren beginnen met een hoofdletter. Naamgeving op uniforme wijze en volgens de meest recente naamlijsten.

FIGUREN: tekeningen, grafieken, kaartjes etc. op groot formaat aanleveren in direct reproduceerbare vorm, d.w.z. bij voorkeur in zwarte inkt; bij eventuele teksten en schaal-aanduidingen in de figuren rekening houden met verkleining. Behalve (scherpe) zwart-wit foto's kunnen ook kleurendia's rechtstreeks worden omgezet naar zwart-wit afbeeldingen. Figuren los bijvoegen (dus niet tussen de tekst opnemen); doorlopend nummeren en in de tekst in logische volgorde naar de figuren verwijzen. Figuurnummering in *arabische* cijfers. Figuuronderschriften op een apart vel papier.

TABELLEN: los bijvoegen (dus niet tussen de tekst opnemen); doorlopend nummeren en in de tekst in logische volgorde naar de tabellen verwijzen. Tabelnummering in *romeinse* cijfers. Tabelbovenschriften bij (= bóven) de tabellen vermelden.

LITERatuurVERWIJZINGEN in de tekst: alleen auteur en jaartal noemen. Bij twee auteurs beiden vermelden verbonden door "&", bij meer dan twee auteurs alleen de eerste gevolgd door "et al" cursief. **LITERatuurLIJST:** bij elk artikel behoort een lijst van *gecteerd* literatuur. Ook hierin de Latijnse namen van planten en dieren *cursiveeren* en de Latijnse namen van syntaxa s p a t i e r e n. Geen witregels tussen de verschillende literatuurreferenties en niet inspringen. Een literatuurreferentie wordt telkens begonnen met auteur(s), jaartal en titel van het geschrift. Voorbeelden:

BROUWER, A., 1959. Algemene paleontologie. Zeist; W. de Haan N.V.

DRESSCHER, T.G.N. & H. ENGEL, 1946. De Medicinale bloedzuiger. *Natuurhist. Maandbl.* 35 (7/8): 47-49.

VIEGER, T.A. DE, 1978. Het centrale zenuwstelsel. In: S. DIJKGRAAF & D.I. ZANDEE. *Vergelijkende dierfysiologie*, 2e dr. Utrecht; Bohn, Scheltema en Holkema: 431-450.

OVERDRUKKEN: 25 overdrukken worden gratis ter beschikking gesteld. Meer exemplaren volgens afspraak en tegen vergoeding.

VERANTWOORDELIJKHEID: voor de inhoud van getekende bijdragen zijn de auteurs verantwoordelijk.

BIJ DE VOORPLAAT:

De Muurleeuwebek (*Cymbalaria muralis*) behoort tot onze meest typische muurplanten. Deze van oorsprong uit de bergen rond de Adriatische Zee afkomstige soort is vooral als muurdecoratie zeer in trek geraakt.

De afbeelding toont ons de Muurleeuwebek op een muurfragment. Het betreft hier een houtsnede, afkomstig uit het beroemde oude kruidboek van Matthijs de l'Obel (Lobelius; 1538-1616), gedrukt in 1581. Dit oorspronkelijk voor artsen en apothekers bestemde boek beschrijft de Muurleeuwebek als "Italiaanse Cymbalaria": "In Veneto/Padua en nabijgelegen dorpen hangt overal langs de wegen en aan de muren van huizen deze plant *Cymbalaria* genaamd. Zij lijkt op klimop met uitgesneden bladeren. Deze zachte en gladde bladeren groeien aan bungelende, tere en dunne harige steeltjes (...) De apothekers gebruiken het kruid in de populierzalf, bij gebrek aan echt navelkruid".

Voor wie meer te weten wil komen over onze typische muurplanten: zie het artikel op blz. 147-159.

INHOUD:

DE GRINDPLASSEN:
AANKLEDEN MET
SCHAAMGROEN OF TOOIEN
MET OOIBOSSEN? 145

VERSLAG VAN DE
MAANDELIJKSE BIJENKOMST
TE HEERLEN OP 11 SEPTEMBER 146

B.G. GRAATSM
LEVENDE MUREN
DE MUUR ALS GROEIPLAATS
VOOR WILDE PLANTEN 147

J. JENNISKENS
40 JAAR KRAANVOGELTREK
P. VAN DEN MUNCKHOF
NASCHRIFT 164

VERENIGINGSNIEUWS 165

KORTE MEDEDELINGEN 166

KONTAKTDAG VOOR VRIENDEN
VAN DE LIMBURGSE FLORA

DE GRINDPLASSEN: AANKLEDEN MET SCHAAMGROEN OF TOOIEN MET OOIBOSSEN?

Onlangs is een start gemaakt met de herinrichting van het Oolerveld, een grindwinningsgebied bij Herten. Een gedeputeerde plantte een Zilverlinde (*Tilia tomentosa*, inheems in de Balkan!) om het gebeuren een feestelijk tintje te geven. Met het planten van de linde moest tot uitdrukking komen, zo schijnt het, dat er van nu af aan meer aandacht zal moeten zijn voor natuurontwikkeling rond de plassen.

Juist het planten van een uitheemse soort geeft aan dat de bureaus die de inrichtingsplannen opstellen geen flauw benul hebben van hetgeen natuurontwikkeling rond de plassen werkelijk kan en moet inhouden. En dat terwijl er bijna niets zo gemakkelijk te realiseren is als juist natuurontwikkeling. Het is een proces dat zich overal en altijd spontaan voltrekt; het enige wat wij mensen kunnen doen is het creëren van qua bodem en reliëf gevarieerde en schone uitgangssituaties, bij voorkeur zonder daarvoor van elders materialen aan te voeren. Vervolgens dienen wij het gebied zoveel mogelijk met rust te laten en dienen we te vertrouwen op de natuurlijke processen welke de afgelopen miljoenen jaren toch ruimschoots bewezen hebben dit karwei te kunnen klaren.

Bij de inrichting van de natuurzones in de grindwinnings-gebieden is aan deze uitgangspunten geheel voorbij gegaan. Sterker nog, daar waar zich door een achterstand bij de uitvoering van de plannen op een voor natuur gereserveerde oever nabij Heel spontaan aantrekkelijke en gevarieerde wilgenstruwelen hadden gevormd, zijn deze verwijderd om plaats te maken voor een of ander aanplantmengsel. Hoe heeft het allemaal zover kunnen komen?

De basis ervoor is gelegd in de economisch wat benarde jaren vóór 1984, het jaar waarin de "Herziene nota inrichting grindwinningsgebieden" door de Provincie gepubliceerd werd. In deze nota waarin de zones voor natuur, landbouw en recreatie per plas of grindwinning zijn aangegeven, werd ruim baan gegeven aan de recreatie. Dit was op zich al weinig gunstig voor het ontwikkelen van natuurwaarden, maar erger nog was dat bij elk projekt een cocktail van recreatie-vormen gemengd werd met series kleine natuurzones, waarin meestal ook nog vissers gedacht waren. Deze voorstellen waren dermate ongunstig voor het ontwikkelen en beheren van natuurwaarden dat geen van de natuurbeherende organisaties ooit het beheer van de natuurzones op zich heeft willen nemen ook al kregen ze het eigendom er voor niets bij. Het feit dat de natuurorganisaties er niet in willen hebben stappen, heeft tot gevolg dat er voor de natuurzones geen op hun taak berekende beheerders gevonden zijn en dat de uiteindelijke inrichtingsplannen voor de natuurzones óf de kant opgingen van door boeren beheerde gebieden (zie bijvoorbeeld de natuurzone langs de Grote Hegge) óf een stadspark-achtig karakter kregen ten gerieve van de recreanten, inclusief stortstenen oevers ten behoeve van aanleg van boten en inclusief het inplanten van oeverzones met deels zelfs uitheemse bomen en heesters. Als uitschieter wordt er hier en daar op voor de landbouw ongeschikte overhoekjes een halve hectare met wat ondiepe plasjes aangelegd waar men zekerheidshalve de waterplanten toch ook maar inplant... (bijvoorbeeld langs de plas bij de Bilt). En dat terwijl in de nieuwste ontgrinding, het Stevolprojekt, een prachtige oude loop van de Maas met een nat vogelrijk weilanden-gebied (de Echterweerd) zonder pardon geofferd gaat worden. (Eerst moet het Milieu-effekt-rapportage-karwei nog wel geklaard worden; dat zal uitstel opleveren maar geen afstel, wat weegt er op tegen de "Nationale Grindbehoefte"?)

Voor de nieuwe ontgrindingen zal naar onze mening een heel andere lijn gevolgd moeten worden. In de eerste plaats: geen vermenging van functies per plas. Moet er natuur ontwikkeld worden -en dat moet natuurlijk!- reserveer dan de hele plas daarvoor. In de tweede plaats: de natuurontwikkeling rond en in de plassen kan niet los gezien worden van de natuurontwikkeling in het héle Limburgse Maasdal zoals voorgesteld in het recent verschenen Natuurbeleidsplan van de rijksoverheid. Elk natuurontwikkelingsprojekt zal moeten passen in een visie op natuurontwikkeling in dit grotere gebied. Er ligt al een goed uitgewerkt plan voor het Grensmaas-trajekt, opgesteld door het Consulentenschap Natuur, Milieu en Faunabeheer van het Ministerie van Landbouw in Roermond. Een plan waarin het meest natuurlijke riviertrajekt van Nederland, de nooit gekanaliseerde Maas tussen Maastricht en Maasbracht, weer de kans krijgt zich te tooien met oobossen, verlandende geulen en dynamische grind- en zandbanken. In de derde plaats: daar de balans tot nu toe te sterk is doorgeslagen naar recreatie en landbouw bij de inrichting van de grindwinningsgebieden, is het redelijk om de balans nu door te laten slaan naar natuur. Wat dat betreft staan wij geheel achter de uitspraak van gedeputeerde Riem dat alle nieuwe ontgrindingen voor natuurontwikkeling ingericht moeten worden. Er zijn nu voldoende stadspark-achtig ingerichte plasoevers en voor de landbouw heeft de EEG niet voor niets een superheffing en een braakleggings-regeling ingevoerd. Het is niet duidelijk waarom er dan toch nog grindwinningsgebieden weer voor landbouw ingericht worden.

Laten we nu de veelgeplaagde natuur eens wat echte kansen geven, in het Maasdal hebben we er de gelegenheid voor. Geen schaamgroen meer, maar natuurlijke bossen en graslanden waarin bijvoorbeeld de Zwarte ooievaar zich weer thuis voelt.

VERSLAG VAN DE MAANDELIJKSE BIJEENKOMST

TE HEERLEN OP 11 SEPTEMBER

De voorzitter, de heer Bult, heet iedereen welkom in het nieuwe onderkomen van de kring. Hij herinnert aan de verschillende plaatsen, waar wij in de achter ons liggende jaren onze bijeenkomsten hebben gehouden en spreekt de hoop uit, dat wij ons hier aan de Ds. Jongeneelstraat thuis zullen voelen en er nog vele jaren mogen vergaderen. Dan herdenkt hij met een ogenblik stilte het plotseling overlijden van ons lid Mevrouw Starmans uit Hulsberg, die enkele jaren lang trouw aan de bijeenkomsten deelnam.

Daarna meldt de heer Conen de waarneming van een Grote pieper (*Anthus novaeseelandiae*) op 10 september 1989 in een retentiebekken aan het Schaesbergerveld te Heerlen. De Grote pieper is een broedvogel van o.a. Siberië en China, die in Afrika overwintert en elk jaar in kleine aantallen naar West-Europa afdwaalt.

De heer J. Wouters berichtte de waarneming, ook op 10-9-1989, van vier Morinelplevieren (*Eudromias morinellus*) aan de Belgische oever van de Maas bij Oost-Maarland. De vogels vlogen nadien richting Nederland. De plasjes te Oost-Maarland blijken - nu de waterstand laag is en slibstrandjes zijn ontstaan - een eldorado te zijn voor steltlopers. Waargenomen werden onder meer Kleine strandloper (*Calidris minuta*), Bonte strandloper (*C. alpina*), Bontbekplevier (*Charadrius hiaticula*), Zwarte ruit (*Tringa erythropus*) en Groenpootruit (*T. nebularia*). De heer Offermans had rupsen bij zich van de Atalanta (*Vanessa atalanta*), gevonden op brandnetel. Verder liet hij eikels zien, die door galvorming geheel waren vervormd. Het betrof hier de Knoppergal, veroorzaakt door de galwesp *Cynips calicis* Burgsd.

De heer Snelling liet foto's rondgaan van Muurhagedissen (*Lacerta muralis*), waarop was te zien, hoe goed de dieren qua kleur en tekening zijn aangepast aan hun omgeving. Verder toonde hij foto's van een dode Das (*Melis melis*), gevonden op de weg tussen Schimmert en Beek. Op deze plaats, gelegen tussen verschillende burchten, steken vaak Dassen over, met als gevolg, dat in de laatste twee jaar drie dieren zijn overreden. Uit het feit, dat de tanden van het dier niet waren verkleurd kon worden afgeleid, dat het nog niet had gegeten van het drie we-

ken eerder uitgestrooide aas, dat een serum bevat tegen hondsdolheid.

Als laatste voor de pauze was het de beurt aan de heer Spreuwenberg die twee korte series dia's vertoonde. In de eerste serie, een verslag van een korte vakantie naar de Cevennen in de eerste week van mei 1989, liet hij opnamen zien van landschap en bloemen - vooral orchideeën - van dit mooie gebied. Eind april bloeit de Judasboom (*Cercis siliquastrum*), een relict uit het Tertiair, die als bijzonderheid heeft, dat de bloemen ook aan de stam groeien. In de frisse, nog niet door kunstmest bedorven weiden bloeien in deze tijd de Gevlekte orchis (*Dactylorhiza maculata*), Aangebrande orchis (*O. ustulata*) en - typisch voor zuidelijk Europa - de Tongorchis (*Serapias lingua*). Laatstgenoemde is een betrekkelijk kleine orchidee, die altijd in grote groepen voorkomt, omdat ze zich met behulp van ondergrondse uitlopers vegetatief vermeerderen. Op de wat drogere grazige terreinen groeit in deze streken een andere geelbloeiende orchidee van het geslacht Orchis: de Stippelorchis (*O. provincialis*). Kalkgraslanden en terreinen met een lage, open begroeiing herbergen, behalve de bekende soorten als Soldaatje (*O. militaris*), Purperorchis (*O. purpurea*) en Hondskruid (*Anacamptis pyramidalis*), ook soorten als Lange tongorchis (*Serapias vomeracea*) en de fraaie Snippenorchis (*Ophrys scolopax*) en Gele orchis (*O. lutea*).

In zijn tweede serie dia's over het noordelijke deel van de Deense provincie Jutland ging de heer Spreuwenberg in op een probleem, dat vooral langs de Jutlandse kust al eeuwen speelt, nl. het verstuiven van immense hoeveelheden zand, door de Denen sandflug genoemd. In het verleden zijn ettelijke dorpen onder het zand verdwenen. Een bekend voorbeeld is de "tilsandede kirke" een kerk in Skagen, die in de 18e eeuw is ondergestorven en waarvan de toren nog half uit het zand uitsteekt. Een tweede voorbeeld is de Rudjerg Knude Fyr, een vuurtoren aan de westkust, die als baken onbruikbaar is geworden, omdat hij vanuit zee niet meer zichtbaar is als gevolg van een enorm duin, dat voor de vuurtoren is opgewaaid. Om de sandflug tegen te gaan is men rond 1850 begonnen de duinen te beplanten met Bergdennen, Grove dennen en Sitkasparren. De duinplantages omvatten nu ongeveer 42.000 ha. Als natuurreservaat

heeft men nabij Skagen een groot, nog in beweging zijnd duin gelaten zoals het was: Raabjerg mile. De lichtbeelden gaven een goede indruk van dit indrukwekkende woestijnachtige gebied. Na de pauze doet de voorzitter verslag van een reis naar Rusland.

Op de Krestovypas in de Kaukasus werden opnamen gemaakt van de Breedbladige en de Gele kievitsbloem (*Fritillaria latifolia* en *F. collina*), het Breedbladig sneeuwkllokje (*Galanthus latifolia*), Pontische azalea (*Rhododendron lutea*) en de prachtig roodgekleurde, op *Centaurea* parasiterende *Phelipaea coccinea*. Indrukwekkend waren de beelden van de Chinganvallei bij Tasjkent, de hoofdstad van Oesbekistan. Hier groeiden meerdere soorten tulpen. We noemen *Tulipa kaufmanniana*, *T. turkestanica*, *T. bifloriformis* en kruisingen daartussen. Andere fraaie soorten waren *Ixolyrion tartaricum*, een blauwe lelieachtige en *Eremurus olgae*, een manshoge Naald van Cleopatra. In de Ala Archakloof in het Tienjsjan (=Hemels-)gebergte werd aangetroffen het Gelukskllokje (*Cortusa brotheri*) en de tulp *Tulipa dasystemon*. Deze bedekte vele honderden vierkante meters. De reis werd vervolgd naar Irkoetsk, dat in 1652 werd gesticht door de Kozakken, die het tsarenregiem ontvluchtten. Irkoetsk was lange tijd dé bontstad van de wereld. In de zestiger jaren werden vele van de mooie, met houtsnijwerk versierde houten huizen van deze stad vervangen door flats voor de 50.000 ingevoerde arbeiders. De enorme krachtcentrales veroorzaken een geweldige luchtverontreiniging in de omgeving. Toch was in de taiga nabij de stad nog van alles te beleven. Van de planten noemen we *Rubus arctica*, Zevenster (*Trientalis europaea*), en enkele niet gedetermineerde lelies. Via het rond een grote stuwdam in de steppe gebouwde Bratsk, met de Pioenroos *Paeonia laciflora*, de Witte clematis (*Citragenis siberica*) en een oranje Globebloem (*Trollius spec.*) werd de reis besloten bij het Baikalmeer, het grootste zoetwaterbekken ter wereld (650 km lang, 85 km breed). Hier werden aangetroffen: Rood vrouwenschoentje (*Cypripedium macranthum*), Rose gevlekt vrouwenschoentje (*C. guttatum*) en de ook in West-Europa voorkomende Vrouwenschoen (*C. calceolus*). De heer Bult besloot zijn serie met opnamen van de bij ons vaker in tuinen aangeteelde Schoenlappersplant (*Bergenia crassifolia*).

LEVENDE MUREN

DE MUUR ALS GROEIPLAATS VOOR WILDE PLANTEN

B.G. GRAATSMA, Koningsplein 9, Maastricht

Veel oude muren bezitten door de aanwezigheid van een speciale plantengroei naast algemeen aanvaarde historische en bouwkundige waarden ook een (helaas nog te vaak onderkende) bijzondere natuurwetenschappelijke waarde.

Muurplanten horen erbij, ze zijn een vanzelfsprekend onderdeel van oude, verweerde muren, ze dragen bij tot een boeiender, levendiger en bovendien "oud" aanzien van onze historische bouwwerken. Veel oude muren en gebouwen danken een deel van hun schoonheid juist aan een gevarieerde begroeiing met bloeiende wilde planten. De bijzondere botanische verrijking van de gebouwde omgeving is daarmee tegelijk een bijzondere esthetische verrijking van onze oude dorpen en steden en zorgt als zodanig voor de nodige differentiatie binnen de dode steenmassa. Muren zijn typische produkten van de mens. Onbedoeld hebben zich daarop in de loop van de tijd spontaan allerlei plantesoorten gevestigd. De speciaal aan (oude) muren aangepaste flora heeft het oecologisch areaal van rotsen en gebergten als het ware kunstmatig vergroot. Veel typische muurplanten zijn van oorsprong namelijk op rotsen groeiende bergbewoners die dankzij de mens bij ons kunnen voorkomen. Een aantal plantesoorten komt in het Noordwesteuropese laagland zelfs uitsluitend op muren voor.

Binnen Nederland neemt Zuid-Limburg, wat muurvegetaties betreft, een uitzonderlijke positie in. Het belang van Zuid-Limburg als groeiplaats voor muurplanten is in ons land dan ook reeds lang onderkend.

De belangstelling voor de plantengroei van muren is nog niet zo oud. In het begin van deze eeuw werd voor het eerst in Nederland op bescheiden schaal de aandacht gevestigd op muurplanten. In de laatste dertig jaar is de interesse voor muurplanten echter duidelijk toegenomen. Onderzoek heeft naast allerlei interessante bijzonderheden omtrent het plantaardige leven op oude muren ook een sterke verarming aan het licht gebracht. De plantesoorten die uitsluitend of bij voorkeur op muren voorkomen blijken de laatste decennia namelijk zeer sterk achteruit gegaan te zijn. Vele, vaak rijke groeiplaatsen van typische muurplanten zijn al nodeloos aan de sloop- en restauratiewoede ten offer gevallen en andere staan momenteel bloot aan ernstige bedreigingen.

Een groeiend besef dat ook het aan muren gebonden deel van onze wilde flora een wezenlijk onderdeel vormt van onze inheemse plantenrijkdom, zal hopelijk leiden tot een grotere kennis en waardering voor de karakteristieke (en steeds zeldzamer wordende) flora en vegetatie van oude muren. Dit laatste is van groot belang teneinde de bescherming van de ons nog resterende muurbegroeiingen te stimuleren en daarmee een bijdrage te leveren aan het behoud en de verrijking van de nodige differentiatie in ons afgetakelde en sterk verarmde cultuurlandschap.

Van 1 juli tot 1 september vond in het Natuurhistorisch Museum Maastricht de expositie "Levende Muren" plaats, een expositie over de typische flora van oude muren in het algemeen en die van Zuid-Limburg in het bijzonder. Gezien de aktualiteit rond de bescherming van muurplanten alsmede de relatief korte expositie-periode heeft de redactie in overleg met het Natuurhistorisch Museum gemeend er goed aan te doen de inhoud van deze expositie in de vorm van een artikel in dit Maandblad op te nemen. De samensteller van de expositie, Bart Graatsma, heeft hiertoe de expositie-texten waar nodig bijgewerkt en in een publiceerbare vorm gegoten. Nevenstaand artikel moet dan ook in eerste instantie gezien worden als een "catalogus" van de genoemde expositie. De in het artikel opgenomen foto's zijn alle van de schrijver.





Figuur 1. Rijk begroeide oude kalksteenmuur van kasteel Schaloen nabij Valkenburg.

DE PLANTEN

De expositie "Levende Muren", die van 1 juli tot 1 september 1989 in het Natuurhistorisch Museum Maastricht bezichtigd kon worden, was geheel gewijd aan de plantengroei op oude muren: kunstmatige, door de mens gemaakte verticale steenvlakken, al of niet gemetseld en samengesteld uit bakstenen, mergel (zachte kalksteen) of harde natuursteen (fig. 1).

EEN EXTREEM MILIEU

Het muurmilieu is een heel bijzonder milieu: zowel door hun ontstaanswijze als door de speciale oecologische voorwaarden vormen muren een eigenaardige verblijfplaats voor planten (fig. 2). Het kale stenige oppervlak, de verticale stand, de geringe mogelijkheden om te wortelen en het soms barre microklimaat zijn extreme omstandigheden die van planten speciale aanpassingen vereisen, zeker als een muur blootgesteld is aan een overvloed aan zon, dus licht en warmte, en wind (DARLINGTON, 1981). De beperkende factor is vaak het water. Veel soorten zijn aangepast aan grote schommelingen in temperatuur en vochtigheid van de ondergrond (de muur) en de atmosfeer. Bij enkele typische muurvarens zoals Schubvaren (*Ceterach officinarum*) en Muurvaren (*Asplenium ruta-muraria*) bestaat die aanpassing uit een compacte gedrongen bouw en stevige leerachtige bladeren. Op die manier zijn deze planten beter bestand tegen vochtverlies.

Vetplanten zoals Muurpeper (*Sedum acre*) en Wit vetkruid (*Sedum album*) zijn zelfs aangepast aan perioden van langdurige droogte. Deze soorten slaan een voorraad vocht op en beperken hun verdamping door middel van een waslaagje (KRUYT, 1987).

KARAKTERISTIEKE MUURPLANTEN

Het aantal plantesoorten dat in Nederland wel eens op muren is aangetroffen is vrij groot en bedraagt meer dan een derde van het totaal aantal inheemse soorten (REYNDERS & SEGAL, 1963). Vele daarvan zijn echter op muren slechts één of enkele malen gesignaleerd. De-

ze zijn meestal niet specifiek voor muurvegetaties. Ze worden ook (en vaak vooral) in diverse andere vegetatietypen aangetroffen. Als voorbeelden kunnen genoemd worden: Eikvaren (*Polypodium vulgare*), Brede stekelvaren (*Dryopteris dilatata*), Mannetjesvaren (*Dryopteris filix-mas*), Wijfjesvaren (*Athyrium filix-femina*), Grasklokje (*Campanula rotundifolia*), Stinkende gouwe (*Chelidonium majus*), Grote zandkool (*Diplotaxis tenuifolia*), Muursla (*Mycelis muralis*) en Rozetsteenkers (*Cardaminopsis arenosa*).

Als karakteristieke muurplanten, d.w.z. aan de gebouwde omgeving gebonden plantesoorten die uitsluitend of bij voorkeur op muren voorkomen, kunnen in onze streken beschouwd worden:

varens:

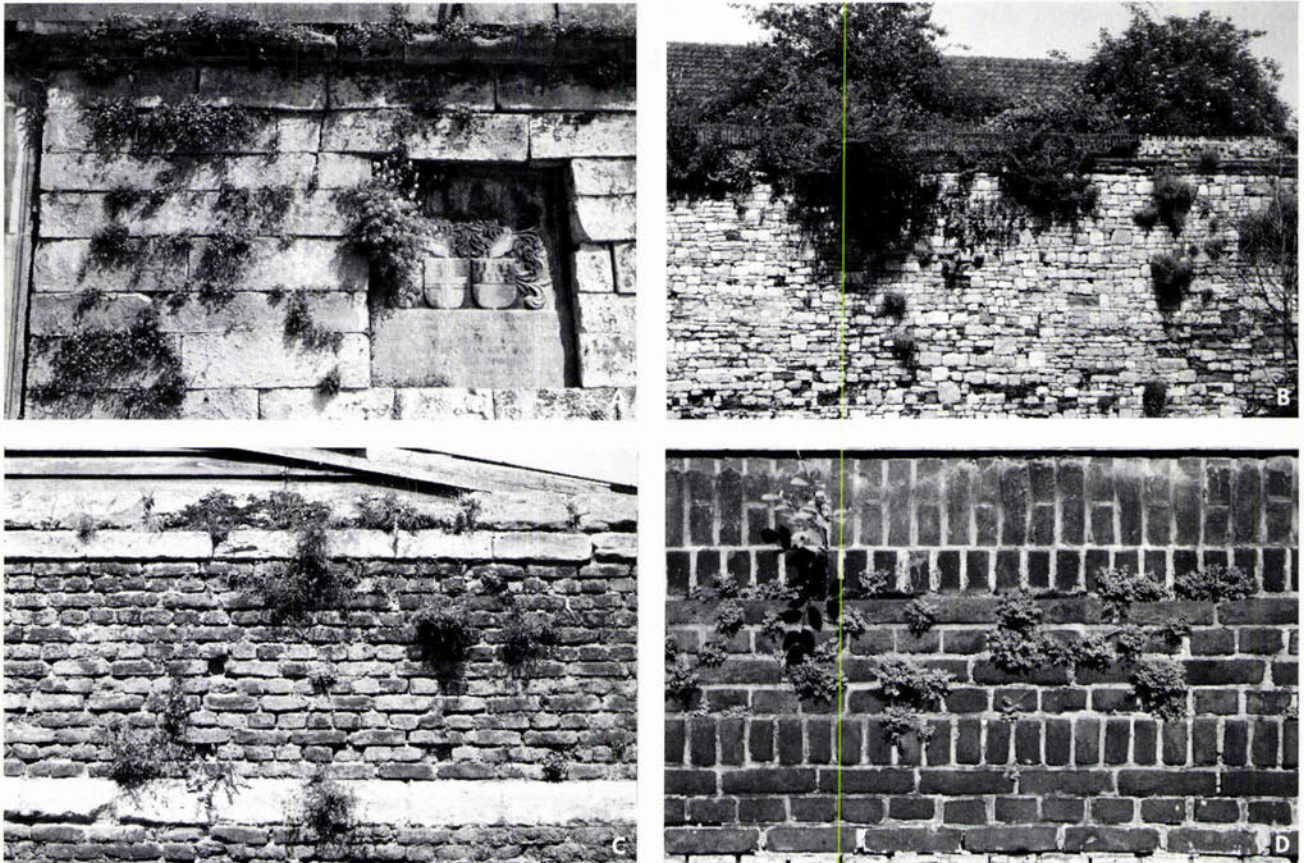
Zwartsteel (*Asplenium adiantum-nigrum*)
 Muurvaren (*Asplenium ruta-muraria*)
 Steenbreekvaren (*Asplenium trichomanes*)
 Schubvaren (*Ceterach officinarum*)
 Blaasvaren (*Cystopteris filix-fragilis*)
 Gebogen driehoeksvaren (*Gymnocarpium dryopteris*)
 Rechte driehoeksvaren (*Gymnocarpium robertianum*)
 Tongvaren (*Phyllitis scolopendrium*)

bloemplanten:

Grote leeuwebek (*Antirrhinum majus*)
 Pijlscheefkelk (*Arabis hirsuta* ssp. *sagittata*)
 Rode spoorbloem (*Centranthus ruber*)
 Muurbloem (*Cheiranthus cheiri*)
 Gele helmblom (*Corydalis lutea*)
 Geelwitte helmblom (*Corydalis ochroleuca*)



Figuur 2. Steenbreekvaren (*Asplenium trichomanes*), een in onze streken typisch aan muren gebonden varenssoort, gedijt zelfs nog onder zeer extreme milieu-omstandigheden.



Figuur 3. Verschillende muurtypen: mergelblokken (A), harde natuursteen (B), ouderwetse veldbrandsteen (C), moderne baksteen (D).

Muurleeuwebek (*Cymbalaria muralis*)
 Stengelomvattend havikskruid (*Hieracium amplexicaule* ssp. *speluncarum*)
 Muurhavikskruid (*Hieracium murorum*)
 Klein glaskruid (*Parietaria judaica*)
 Spaanse zuring (*Rumex scutatus*)
 Muurpeper (*Sedum acre*)
 Wit vetkruid (*Sedum album*)
grassen:
 Stijf hardgras (*Desmazeria rigida*)
 Plat beemdgras (*Poa compressa*)

Bij bestudering van de plantengroei op oude muren blijkt dat bepaalde soorten vooral op schaduwrijke en daardoor vaak ook vochtige muren worden aangetroffen. Het betreft hier vooral de typische muurvarens Zwartsteel, Steenbreekvaren, Blaasvaren, Rechte driehoeksvaren, Gebogen driehoeksvaren en Tongvaren. Andere soorten geven juist de voorkeur aan schaduw-arme, droge muren zoals Muurvaren, Stijf hardgras, Plat beemdgras, Muurbloem, Stengelomvattend havikskruid, Pijlscheefkelk, Spaanse zuring, Muurpeper en Wit vetkruid. Daarnaast zijn er soorten die zowel op droge als vochtige muren kunnen worden aangetroffen zoals Schubvaren, Gele helmblom, Geelwitte helmblom, Muurleeuwebek, Muurhavikskruid en Klein glaskruid (WESTHOFF & DEN HELD, 1975).

DE MUREN

Of soorten zich op een muur kunnen vestigen is afhankelijk van de samenstelling, bouw en ouderdom van de muur. Naast de beide verticale zij-kanten bieden ook de horizontale, schuine of dakvormige bovenkant van de muur en de muur-richels vestigingsmogelijkheden voor muurplanten.

DE SAMENSTELLING VAN MUREN

Het materiaal waarvan muren zijn gebouwd, is bepalend voor de vestiging van muurplanten. In de meeste gevallen zijn muren uit verschillende materialen opgebouwd die min of meer stevig aan elkaar zijn bevestigd. Vroeger werd in Zuid-Limburg veel gebruik gemaakt van mergelblokken, een zachte kalksteensoort, die los op elkaar werden gestapeld. Ook werden zandsteen en harde natuursteen (Hardsteen, Naamse steen of Blauwe steen) gebruikt. Pas veel later werden muren gebouwd van bakstenen, die aanvankelijk met de hand gemaakt werden en daardoor onregelmatig van vorm en ruw van oppervlak waren ('veldbrandsteen'). De moderne bakstenen worden machinaal vervaar-

digd en hebben vrij gladde kanten waar nauwelijks iets aan blijft hangen (fig. 3).

Het verschil tussen oude en nieuwe muren wordt niet alleen bepaald door de steensoorten maar ook (en zelfs met name) door de gebruikte metsel-specie. Van ± 1600 tot ± 1870 werd kalkspecie (mortel) gebruikt, een mengsel van kalk en tras. Tras is een steenpoeder van fijn-gemaakte tufsteen of puimsteen. Samen met kalk als bindmiddel kan dit verhard. Door de combinatie met steen- of schelpkalk en fijn zand, had deze metsel-specie een kruimelige samenstelling (kalkrijke schelpspecie) en diens gevolg was ruwer oppervlak. Bovendien werd de specie niet zo hard als het huidige cement en werden de muren vaak verdiept gevoegd waardoor er als het ware gootjes tussen de bakstenen ontstonden. Het nu veel gebruikte Portland-cement is erg hard en daardoor veel duurzamer dan de kalkspecie. De voegen zijn daarbij bovendien vaak geheel opgevuld en glad-gestroken (plat volgevoegde muur). Om krimpen te voorkomen wordt aan de mortel zand toegevoegd. Aangezien muurplanten zich doorgaans in de cementlaag van de voegen wortelen, zijn de oudste muren meestal ook de rijkst begroeide muren.

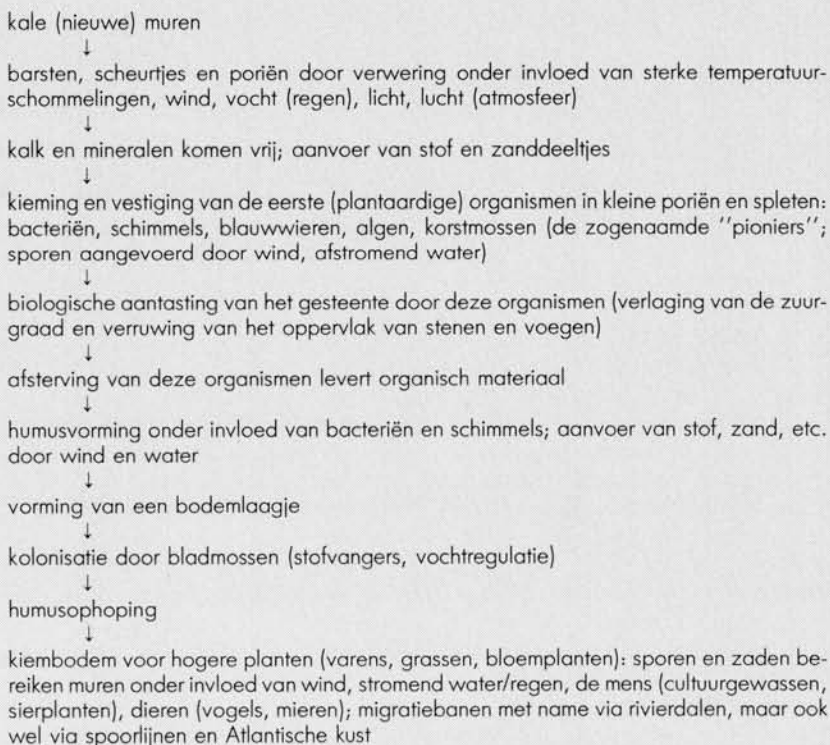


Figuur 4. De Oeverwal in Maastricht, een rijk begroeide kademuur langs de Maas.



Figuur 5. Dicht begroeide oude tuinmuur van kasteel Borgharen.

Tabel 1. Het proces van kolonisatie.



SOORTEN MUREN

Of een soort zich kan vestigen op een muur is ook afhankelijk van het type muur.

Muren (en dus ook de vindplaatsen van muurplanten) zijn in vijf rubrieken onder te brengen (KRUYT, 1987):

- 1: keermuren die tot in het water doorlopen (fig. 4): kademuren, grachtmuren, brug- en sluiswanden en muren van vestingwerken en watermolens;
- 2: keermuren die niet tot in het water doorlopen: werfmuren, stadswallen, fortificaties, perron-kanten en muren die als terras-scheiding dienst doen;
- 3: vrijstaande muren (fig. 5): tuinmuren, stadsmuren, muren van vestingen en forten, muren langs wegen en rond kerkhoven en buitenplaatsen;
- 4: muren van oude gebouwen: kastelen, kloosters, kerken, boerderijen, ruïnes, vestingwerken;
- 5: overige muren: oude waterputten, rioleringsputten, oude grafzerken.

VAN KALE TOT BEGROEIDE MUUR

Op een pas gebouwde muur kan nog niets groeien. Voordat er sprake is van kolonisatie en de zichtbare vestiging van muurplanten moet er heel wat gebeuren. Door allerlei invloeden treedt langzaam verwerking op, een zeer ingewikkeld proces dat nauw samenhangt met het klimaat (KRUYT, 1987). Binnen het proces van kolonisatie kunnen een aantal stadia worden onderscheiden die in bijgaand schema (tab. 1) beknopt en globaal worden beschreven.

De plaats die muurplanten op een muur innemen is afhankelijk van de hellingshoek, de expositie, de hoeveelheid zon/schaduw/water/vocht, de omringende vegetatie, die aanwezigheid van humus ("grond") en stikstof en de kalkrijkdom (zuurgraad) van de ondergrond (het substraat) (DARLINGTON, 1981; KRUYT, 1987; SEGAL, 1969b).

HERKOMST VAN MUURPLANTEN

Muren horen typisch bij de mens en zijn als zodanig als standplaats voor wilde planten nog niet zo heel erg oud. De voor muurplanten noodzakelijke stenige substraten ontbraken van nature in onze Lage Landen (m.u.v. Zuid-Limburg en de grindrijke rivieroeveren). De door

de mens gecreëerde stenige substraten – de muren – zijn in feite secundaire standplaatsen voor planten die ter plaatse van nature niet voorkwamen en van origine hun standplaats elders, in een meer natuurlijke omgeving hebben (WEEDA, 1985).

PLANTENGEOGRAFIE

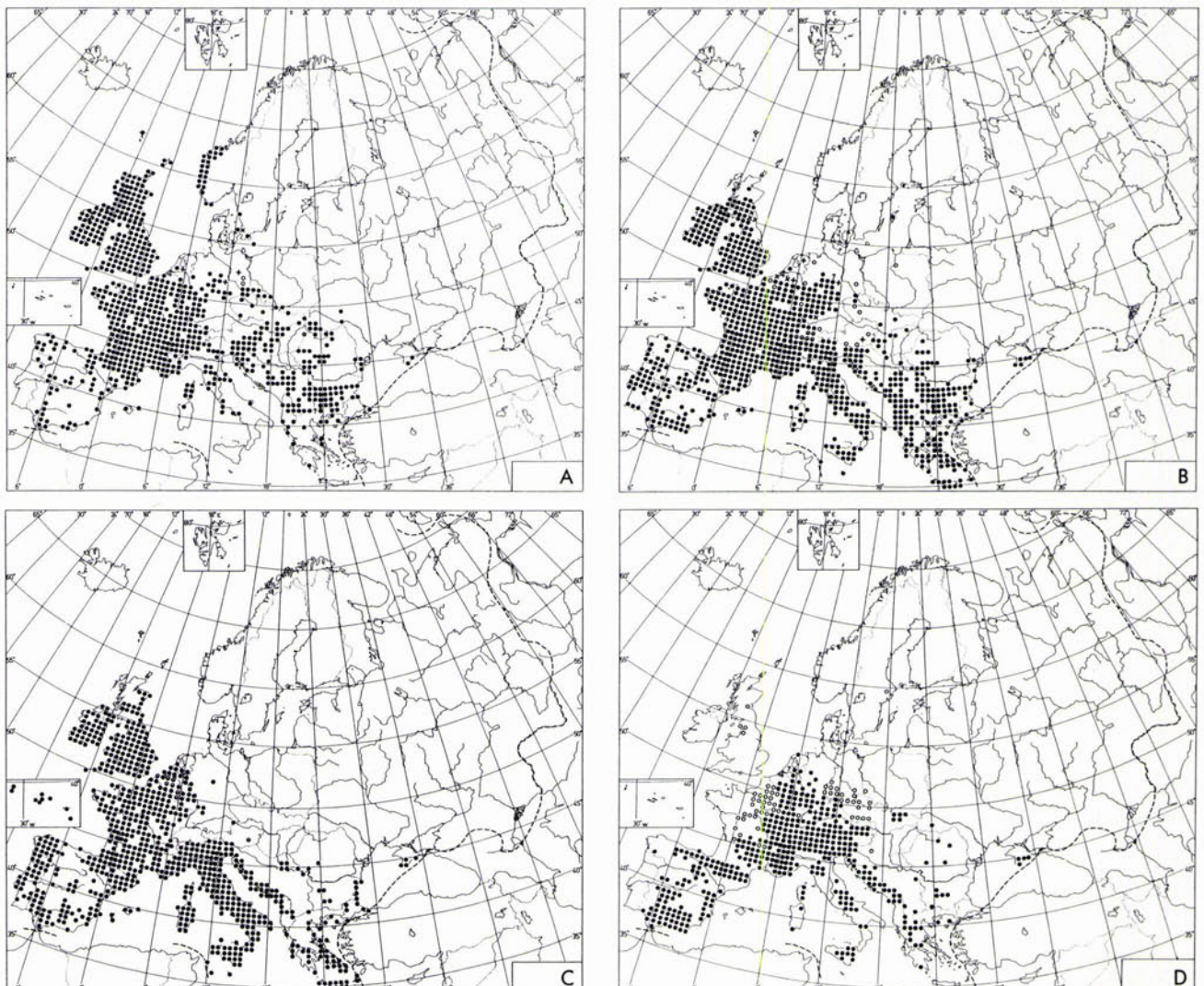
Veel typische muurplanten hebben een Midderraan-Atlantische of Midderraane verspreiding: ze komen op muren met name voor in West- en Zuidwest-Europa (fig. 6). Daar treffen we dan ook de interessantste muurvegetaties aan. De beperkende faktor voor muurvegetaties in Midden- en Oost-Europa is vocht: een kontinentaal klimaat is droog met vaak zeer grote temperatuurschommelingen. Goed ontwikkelde muurvegetaties zijn daar dan ook beperkt tot (door de mens gecreëerde stenige substraten binnen) de stroom-

Figuur 7. Ierland herbergt vele en bijzonder rijk begroeide oude muren (m.n. perceelscheidingen en authentieke, echte ruïnes) (The Burren, West-Ierland).



gebieden van grote rivieren. Het nage-nog geheel ontbreken van typische muurvegetaties in het Atlantische deel van Noord-Europa (Scandinavië) houdt onder meer verband met de relatief lage zomer-temperaturen (SEGAL, 1969b). In de gematigde streken van

West-Europa vinden we de mooiste voorbeelden van muurvegetaties in Ierland (fig. 7), Zuidwest-Engeland en West-Frankrijk (met name Normandië en Bretagne). Het zijn streken die gekenmerkt worden door een hoge relatieve luchtvochtigheid.



Figuur 6. De verspreiding van Zwartsteel (Asplenium adiantum-nigrum)(A), Schubvaren (Ceterach officinarum)(B), Klein glaskruid (Parietaria judaica)(C) en Spaanse zuring (Rumex scutatus)(D) in Europa (uit: JALAS & SUOMINEN, 1972-1979).

DE NATUURLIJKE, OORSPRONKELIJKE VERBLIJFPLAATS

Muurvegetaties vertonen bepaalde overeenkomsten met natuurlijke rotsvegetaties: muren zijn als het ware kunstmatige rotsen (SEGAL, 1969b).

De meeste muurplanten zijn van oorsprong rotsplanten en voor een belangrijk deel ook typische kalkplanten. In de bergstreken van Midden- en Zuid-Europa komen we onze muurplanten vaak op natuurlijke standplaatsen (zoals kalkrotsen en (kalksteen)puinhellingen) tegen (fig. 8). De in ons land op (zeer) vochtige muren groeiende Tongvaren (*Phyllitis scolopendrium*) komt van nature voor in vochtige, schaduwrijke ravijnbossen (zgn. "Schluchtwälder") op kalkhoudende, stenige bodems in Midden-Europa tot in de Ardennen. De dichtstbijzijnde, rijke "natuurlijke" groeiplaats bevindt zich nog geen km van onze landsgrens in de zgn. "Verlo-

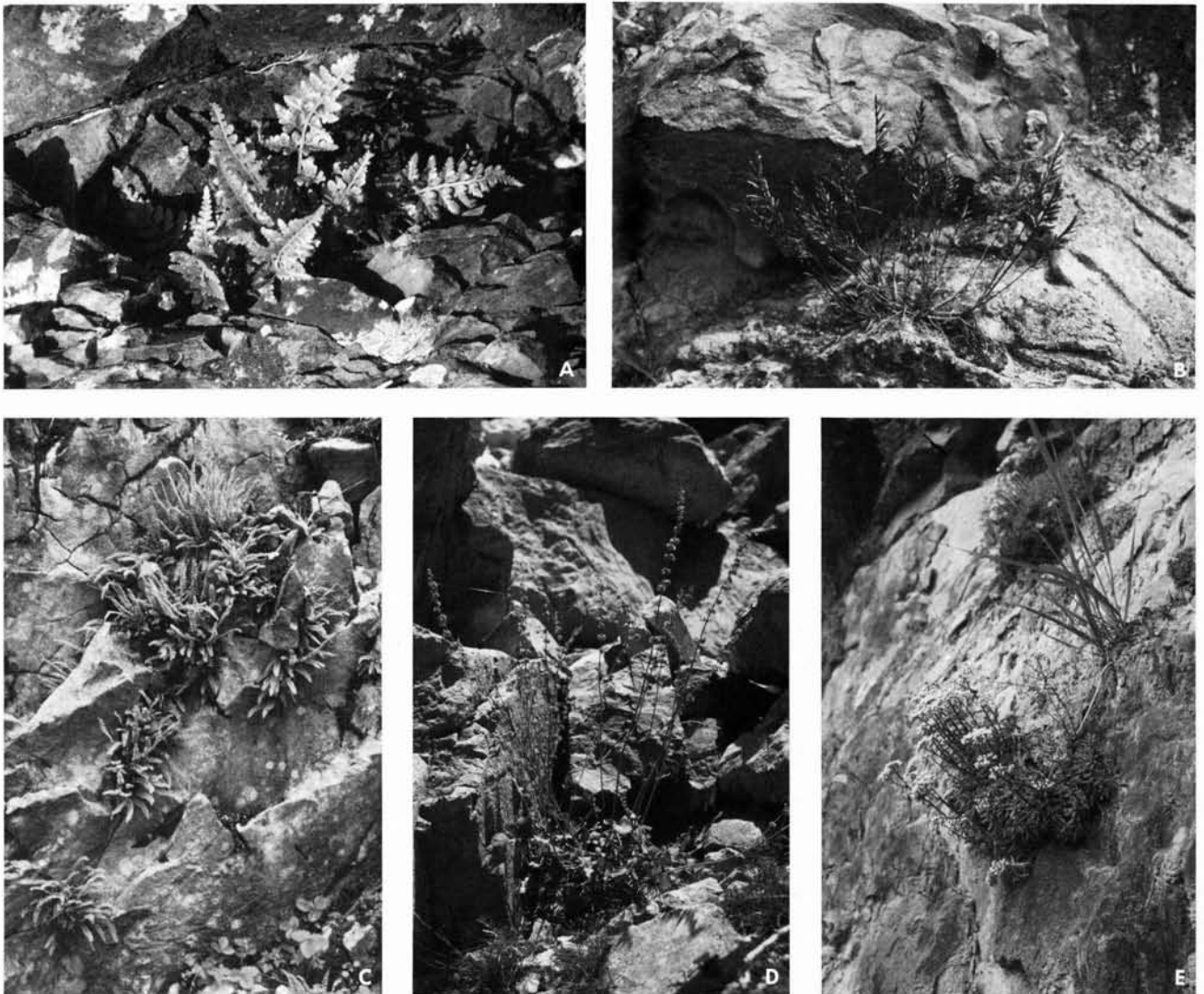
ren Vallei", een sinds de dertiger jaren verlaten kleinschalige dagbouw-kalksteengroeve in het bosrijke gebied van Caestert (Maasdalhelling Belgische deel St.-Pietersberg).

MIGRATIEBANEN

De mens heeft in belangrijke mate meegewerkt aan de verspreiding van diverse (cultuur-)gewassen. Veel typische muurplanten van nu werden vroeger vanwege hun geneeskrachtige werking op natuurlijke groeiplaatsen (rotsen) verzameld en vervolgens in tuinen van abdijen, kastelen, vestingen en burgerwoningen verder gekweekt (fig. 9). Van daaruit zijn zij in de loop der jaren "ontsnapt" en op door de mens gecreëerde "natuurlijke" standplaatsen (muren) terecht gekomen, waar zij verder verwilderden. Later kwamen daar planten bij die betekenis hadden als

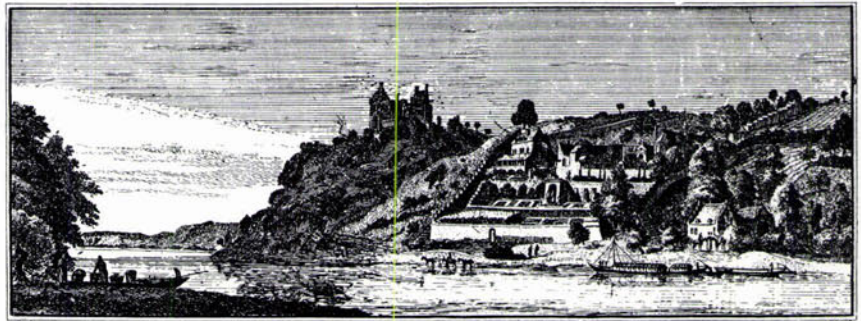
voedsel voor mens of dier en vooral ook bloemplanten die als siergewassen werden gekweekt (WEEDA, 1985). Het bekendste voorbeeld is de Muurleeuwebek (*Cymbalaria muralis*), een van onze meest typische muurplanten. Deze van oorsprong uit de bergen rond de Adriatische Zee (de westelijke Dolomieten, de Apennijnen (Noord- en Midden-Italië) en de bergstreken van westelijk Joegoslavië) afkomstige soort was oorspronkelijk een arsenij-plant die al vanaf de late Middeleeuwen door de mens over Europa verspreid is. Later is de soort vooral als muurdecoratie zeer in trek geraakt en in 1732 werd de Muurleeuwebek op bijna alle stadsmuren langs de Rijn aangetroffen (fig. 10) (KRUYT, 1987).

De verspreidingsroutes van typische muurplanten volgen vaak rivierdalen (grotere luchtvochtigheid, aanwezigheid van rotsen) die daar fungeren als migratie-banen. Een aantal van deze



Figuur 8. Enkele in Nederland en omstreken typische muurplanten op hun natuurlijke, oorspronkelijke standplaatsen: Zwartsteel (*Asplenium adiantum-nigrum*)(A), Stijf hardgras (*Desmazeria rigida*)(B), Steenbreekvaren (*Asplenium trichomanes*)(C), Spaanse zuring (*Rumex scutatus*)(D), Wit vetkruid (*Sedum album*)(E), A,C en D in de Pyreneeën en B en E in België.

planten wordt daarom ook wel gerekend tot de zgn. stroomdalsoorten (SEGAL, 1962, 1969a). De ligging van veel oude steden, burchten en kloosters in de nabijheid van de grote rivieren of hun zijrivieren heeft ook een belangrijke invloed op die verspreiding gehad. Fraaie voorbeelden vormen de verspreidingspatronen (via het Maasen Rijndal) van Wit vetkruid (*Sedum album*; fig. 11) en Klein glaskruid (*Parietaria judaica*; fig. 11).



Figuur 9. De kloostertuinen van Slavante op de Maasdal-helling van de Sint-Pietersberg nabij Maastricht, ca. 1740.

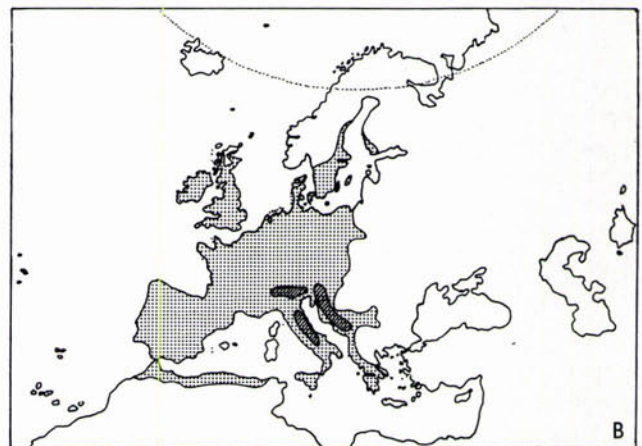
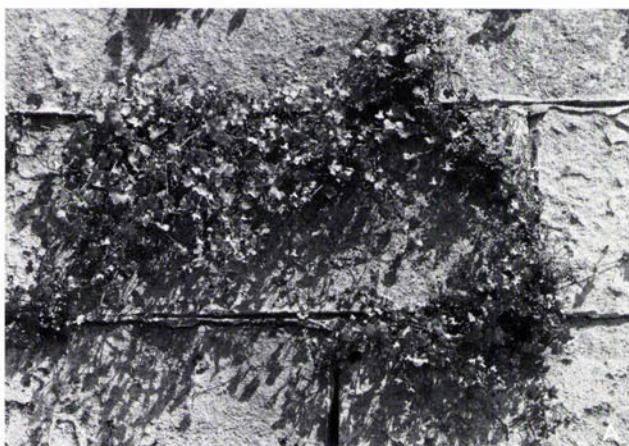
INGEVOERDE EN VERWILDERDE SOORTEN

Een groot aantal typische muurplanten is van oorsprong niet inheems in Nederland. Soorten als Muurvaren (*Asplenium ruta-muraria*), Zwartsteel (*Asplenium adiantum-nigrum*), Steenbreekvaren (*Asplenium trichomanes*), Blaasvaren (*Cystopteris filix-fragilis*), Tongvaren (*Phyllitis scolopendrium*), Pijlscheefkel (*Arabis hirsuta* ssp. *sagittata*) en Spaanse zuring (*Rumex scutatus*) komen soms al honderden jaren in Nederland vrijwel uitsluitend op muren voor. Het oorspronkelijk areaal van deze soorten grenst aan Nederland en in België worden deze soorten wel als oorspronkelijk inheems beschouwd door de aanwezigheid van meer natuurlijke standplaatsen als (kalk)rotsen. Deze soorten zijn deels (vaak onbewust) door de mens ingevoerd. Zo wordt van de Pijlscheefkel (*Arabis hirsuta* ssp. *sagittata*) vermoed dat de soort met kalk (mortelbereiding) en/of natuursteen uit Mid-den-Europa is aangevoerd (CORTENRAAD, 1986). Andere typische muurplanten als Muurbloem (*Cheiranthus cheiri*), Muurleeuwebek (*Cymbalaria muralis*), Grote leeuwebek (*Antirrhinum majus*), Klein glaskruid (*Parietaria judai-*

ca), Stengelomvattend havikskruid (*Hieracium amplexicaule* ssp. *speluncarum*), Gele helmblom (*Corydalis lutea*) en Geelwitte helmblom (*Corydalis ochroleuca*) bezitten zelfs een ver van Nederland en België gelegen natuurlijk verspreidingsgebied. Deze soorten zijn oorspronkelijk door de mens (bewust) ingevoerd (sierplanten) en hebben zich dankzij het warmere klimaat dat er binnen de beslotenheid van de gebouwde omgeving (steden en dorpen) heerst, lange tijd kunnen handhaven. Ze zijn verwilderd en hebben zich vervolgens subspontaan verspreid in de meer natuurlijke muurvegetaties waar ze thans volledig zijn ingeburgerd (DE GRAAF, 1984). De Muurbloem (*Cheiranthus cheiri*), een van oorsprong in het oostelijk Middellandse-Zeegebied inheemse soort, behoort zelfs tot de oudste sierplanten en geneeskruiden in Europa. De soort werd vermoedelijk reeds door de Romeinen in grote delen van Europa geïntroduceerd. De Gele helmblom (*Corydalis lutea*), die pas sinds het midden van de vorige eeuw in Nederland als een verwilderde en standhoudende soort van muren bekend is, komt van oorsprong uit het zuidelijk deel van de

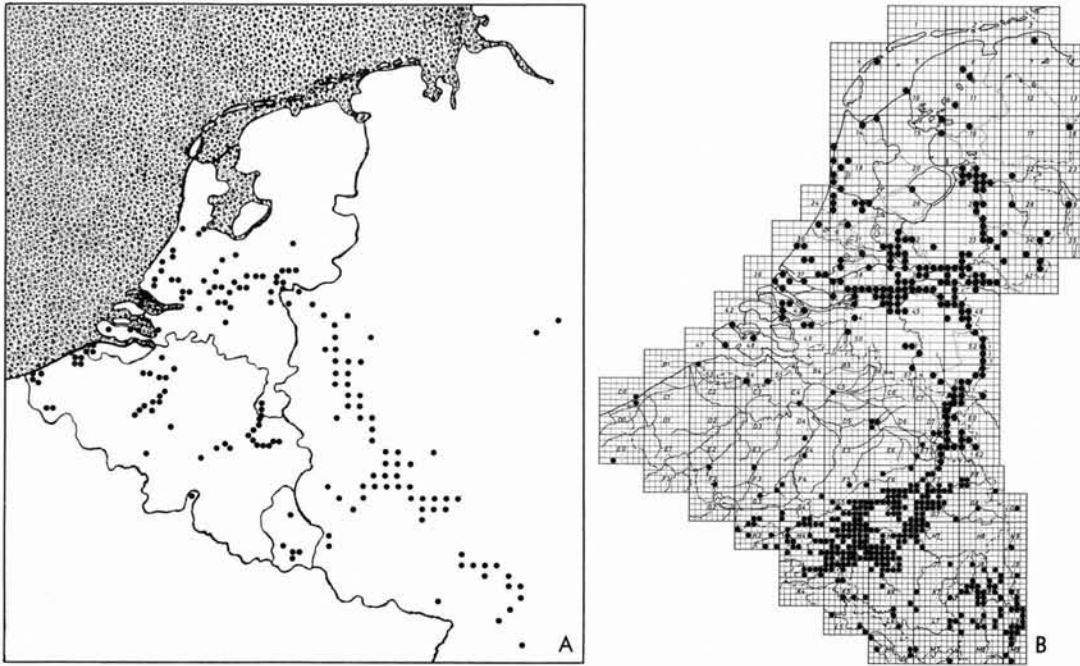
Alpen en is daarbuiten in eerste instantie als sierplant ingevoerd.

In de oude geïllustreerde kruidboeken uit de 16e eeuw treffen we diverse soorten aan die nu als typische muurplanten bekend staan. Deze kruidboeken waren bestemd voor artsen en apothekers en bevatten allerlei wetenswaardigheden over de geneeskrachtige werking van de beschreven kruiden. Daarnaast verschaffen deze kruidboeken ons nu vaak ook interessante informatie omtrent de toenmalige groeiplaatsen van de opgenomen wilde planten. Zo vermeldt het beroemde "Cruydt-Boeck" van Rembert Dodoens (Dodonaeus), in de editie uit 1608, als groeiplaatsen voor de bekende Muurvaren of "Steen Ruyte" (*Asplenium ruta-muraria*): "Dit cruyt wast op oude muren ende vervallen weegen/neffens de wateren/putten/bronnen/fonteynen/en ander vochte/oft dickwijls met water besproeyde plaetsen/die selden van de Sonne beschenen worden: ende is hier te lande allesints genoeg te vinden" en bij de Steenbreekvaren of "Wederdoot" (*Asplenium trichomanes*): "Bij de loopende wa-



Figuur 10. Muurleeuwebek (*Cymbalaria muralis*)(A) en de verspreiding in Europa (naar MEUSEL et al., 1978)(B).

■ = oorspronkelijk areaal ▨ = huidig areaal



Figuur 11. Verspreiding van Klein glas-kruid (*Parietaria judaica*) (A) in de Benelux en West-Duitsland en Wit vetkruid (*Sedum album*) (B) in de Benelux (naar: MEN-NEMA et al., 1985; VAN ROMPAEY & DELVOSALLE, 1979; HAEUPLER & SCHÖNFELDER, 1988).

teren/fonteynen ende bronnen/op vochte plaatsen/aen de oude weegen ende vervallen timmeragien/ende in anderen steenachtigen gront pleegt dit ghewas ghemeynlick te groeyen". Bij de Schubvaren of "Steen Varen" (*Ceterach officinarum*) staat vermeld: "Dit cruyt wast op oude weegen ende timmeragien/op de rotsen/clippen/steenachtige/schaduwachtige ende donckere ghewesten: en is in Vranckrijk/Italien/Spaegnien/Engelant ende Nederlant genoegh beken".

Het kruidboek van Matthijs de l'Obel (*Lobelius*), gedrukt in 1581, beschrijft de Muurleeuwebek (*Cymbalaria muralis*) als "Italiaensche Cymbalaria": "Te Venegen/Padua ende naegheleghen dorpen hangt over al aende weggen ende wanden vande huysen/dit cruydt *Cymbalaria* ghenoemt (...) D'Apotekers ghebruyckent daer inde Popelier salve/by ghebreke van oprecht Navelcruydt". Het exemplaar van dit geïllustreerde kruidboek in de bibliotheek van het Natuurhistorisch Museum Maastricht is 250 jaar later nog duidelijk gebruikt door de bekende Maastrichtse apotheker en botanicus J.L. Franquinet (1788-1872). Hij plakte er (betere) afbeeldingen in uit andere (later verschenen?) boeken, voorzag het hele boek van de moderne naamgeving volgens Linnaeus en voegde er een handgeschreven register aan toe. In het begin van de 17e eeuw deed de Muurleeuwebek ook als sierplant zijn intrede in Nederland. In de editie uit 1644 van Dodoneus' "Cruydt-Boeck" vinden we daarvoor de eerste duidelijke aanwijzing: "De neerstig-

heydt van de Cruydtbemidders heeft dit cruydt hier te lande seer vermeninghuldig ende naementlick te Delft in Hollandt is 't (...) soo ghemeyn ghemaect, datter nauws brugghe oft eenigh stadghebouw oft oude moeragie en is, ten is daer mede cierlick bekleedt. Dies het metter tijdt voor een inlandsch ghewas sal moghen ghehouden worden."

DE ACHTERUITGANG VAN DE MUURFLORA IN NEDERLAND

In de laatste decennia is de Nederlandse wilde flora, zowel kwalitatief als kwantitatief zeer sterk achteruit gegaan. Ook de typische muurplanten zijn na 1950 in aantal sterk afgenomen (fig. 12) en staan momenteel bloot aan ernstige bedreigingen. Een groot aantal groeiplaatsen van bijzondere muurplanten zijn al verdwenen en vele dreigen door een niet aflatende sloop- en restauratiewoede en een moeilijk te begrijpen "netheidsdrang" onnodig te verdwijnen.

Een van de belangrijkste oorzaken is de onwetendheid. Men is zich vaak niet bewust van de aanwezigheid van zeldzame planten op muren in de eigen omgeving. Bovendien is niet bekend dat ze met relatief eenvoudige middelen te behouden zijn. Het feit dat er op oude muren spontaan allerlei wilde planten kunnen gedijen en waar een bijzondere bekoring van uit kan gaan, is helaas nog steeds iets dat bij veel mensen vreemd overkomt.

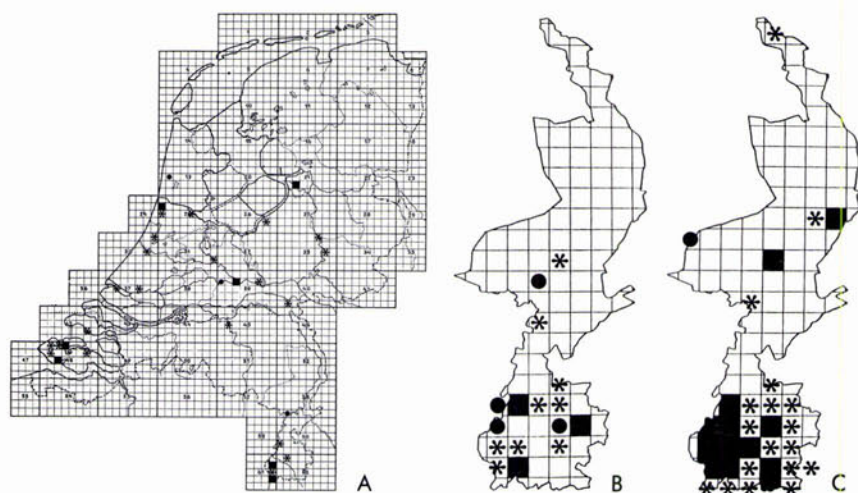
OORZAKEN VAN DE ACHTERUITGANG

Hoewel in de afgelopen 30 jaar dankzij intensief onderzoek veel nieuwe groeiplaatsen zijn ontdekt (SEGAL, 1954, 1962, 1969b), is er sprake van een duidelijke afname in het aantal vindplaatsen van voor Nederland zeldzame en kenmerkende muursoorten.

De grootste bedreiging voor muurplanten vormt de afname van het aantal geschikte groeiplaatsen en vestigingsmogelijkheden voor deze planten. Muren zijn in eerste instantie nu eenmaal niet aangelegd als substraat voor wilde planten en op het moment dat muren voor planten interessant worden, vormen ze voor de mens vaak een "gevaar".

Factoren die bij deze achteruitgang een rol spelen zijn (MINISTERIE VAN LANDBOUW EN VISSERIJ, 1988):

- het afbreken/slopen van oude, verweerde muren en oud metselwerk;
- de ontmanteling van oude vestingwerken (in de periode van 1870 tot 1940 zijn veel stedelijke vestingwerken afgebroken);
- de restauratie van oude (d.w.z. met kalkmortel gemetselde) muren: een van de belangrijkste oorzaken;
- het gebruik van nieuwe, gewijzigde bouwmaterialen (harde, moeilijk verwerende specie; fig. 13);
- het dempen, (lichtdicht) afsluiten of slopen van oude waterputten;
- het schonen van oude muren met (on)kruidverdelgingsmiddelen (herbici-



Figuur 12. De verspreiding van Muurbloem (*Cheiranthus cheiri*)(A) in Nederland en van Zwartsteel (*Asplenium adiantum-nigrum*)(B) en Blaasvaren (*Cystopteris filix-fragilis*)(C) in Limburg; vindplaatsen vóór (*), vóór en ná (■) en alleen ná (●) 1950 (naar: MENNEMA et al., 1980, 1985).

- den);
- g) het aanbrengen van een waterafstotende laag op muren (het zgn. hydrofoberen);
- h) het gebruik van strooizout (inspoeeling via regenwater langs gracht-, kade- en werfmuren);
- i) luchtverontreiniging door uitlaatgasen van motoren en fabrieken;
- j) het verwijderen of planten van bomen in de nabijheid van reeds begroeide muren (ingrijpende veranderingen in de hoeveelheid licht en schaduw).

DE BESCHERMING VAN MUURPLANTEN

Om gunstige leefomstandigheden voor de bedreigde soorten te bevorderen en situaties die van negatieve invloed op de muurflora zijn tegen te gaan, zullen de nodige maatregelen moeten worden getroffen (MINISTERIE VAN LANDBOUW EN VISSERIJ, 1988).

ALGEMENE MAATREGELEN

- * muren met specifieke plantesoorten ongemoeid laten;
- * beperkt en periodiek beheer (van tijd tot tijd snoeien, kappen of geheel verwijderen van algemene houtige gewassen op muren; opslag van bomen, struiken (Braam) en klimplanten (Klimop) tegengaan (fig. 14);
- * handhaven schaduwgevendende bomen en struiken in de directe omgeving van met bijzondere plantesoorten begroeide muren;
- * vermijden van gebruik (on)kruidverdelgingsmiddelen (herbiciden) bij het schoonmaken van muren met bijzondere

re plantesoorten. Ook het gebruik van herbiciden in de nabijheid van begroeide muren moet worden ontraden; * aanbrengen van licht- (en lucht-) doorlatende deksels op bestaande oude waterputten (fig. 15).

RESTAURATIE VAN MUREN MET BIJZONDERE MUURPLANTEN

- * permanent onderhoud (zeer beperkte ingrepen waardoor het oorspronkelijke groeimilieu gehandhaafd blijft): de ideale restauratie-methode;
- * ingrijpende herstelmaatregelen als gevolg van verval en achterstallig onderhoud; voorwaarden voor een "muurplantvriendelijke" restauratie:

- > vooraf milieuomstandigheden van de oude muur nagaan (mortel, vochtigheid, schaduw) en deze zoveel mogelijk behouden;
- > goede muurdelen handhaven; begroeide delen kunnen vaak makkelijk gespaard worden;
- > muurplanten waar mogelijk ter plekke laten zitten;
- > goed overleg tussen aannemer, opzichter, sloper en metselaar (restauratie onder deskundige (natuurtechnische) begeleiding; belangstelling en interesse wekken d.m.v. voorlichting).

OVERPLANTING VAN BIJZONDERE MUURPLANTEN

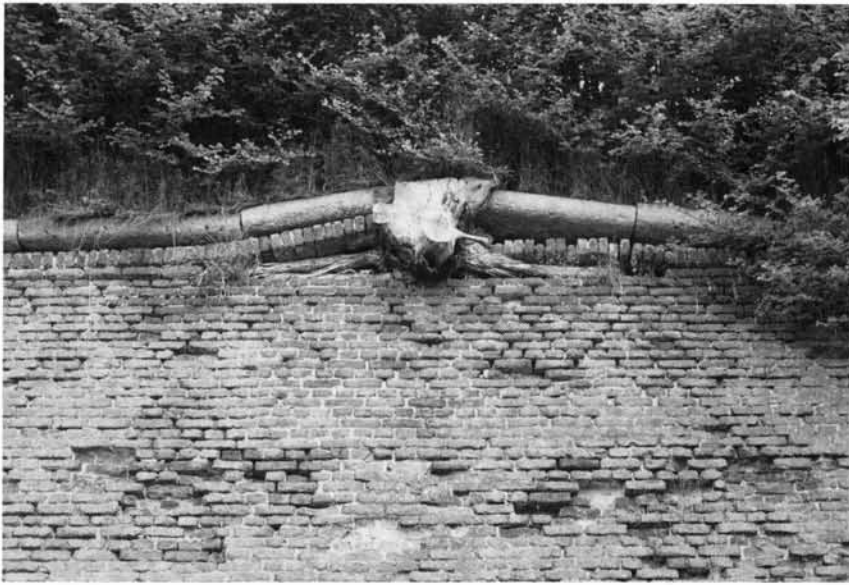
Als het niet anders kan, is de transplantatie van afzonderlijke planten of – nog beter – van complete brokken muur (baksteenpakketten) waarop bijzondere muurplanten groeien ook een methode waarmee veel behouden kan worden.

De betreffende muurfragmenten worden daarbij met planten en al uit de te restaureren muur gelicht om ze later weer op dezelfde plaats (!) in de "nieuwe" muur in te bouwen. De muurplanten blijven daardoor in hun oude (kalk)cement zitten.

De juiste werkwijze en het juiste tijdstip zijn hierbij echter van groot belang. Het is bij ingrijpende restauratiewerkzaamheden vaak de enige manier om de muurplanten te behouden (MINISTERIE VAN LANDBOUW EN VISSERIJ, 1988).



Figuur 13. Door het volledig glad dichtsmeren van de oude voegen met de keiharde Portland-cement is de kans op hervestiging van muurplanten vrijwel nihil geworden.



Figuur 14. Het zijn met name de houtige gewassen die d.m.v. hun uitgebreide, dikke en diep doordringende wortelstelsels de oude muren geheel ontwrichten, zoals hier in de Hoge of Bossche Fronten te Maastricht.

GEbruik VAN DE JUISTE MORTEL

De meest ideale restauratie-methode is die waarbij de muren weer met de oude specie-samenstelling worden opgemetseld en waarbij bovendien bewust onregelmatigheden in de voegen worden aangebracht. Muurplanten gedijen namelijk vooral goed op plaatsen waar de juiste (de "ouderwetse") mortel is gebruikt: kalkmortel, metselspecie met kalk als bindmiddel. Een analyse van de nog aanwezige oude mortel-samenstelling van te restaureren muren is daarom dringend gewenst. Het gebruik van een daaraan aangepaste specie bevordert het behoud c.q. herstel van typische muurbegroeiingen. Bij een mengverhouding van 1 deel kalk op 1 ¼ deel tras en 2 of 3 delen zand, wordt het geschikte substraat prima benaderd en verkrijgt men toch een stevige muur.

VOORLICHTING

Vanuit het Ministerie van Landbouw en Visserij (Directie Natuur, Milieu en Fauna-beheer) wordt al op bescheiden schaal voorlichting gegeven over het belang van het behoud van de muurflora en de manier waarop zij behouden kan worden.

Een "Handleiding voor de bescherming van bedreigde muurplanten" (MINISTERIE VAN LANDBOUW EN VISSERIJ, 1988) is op aanvraag verkrijgbaar.

ZUID-LIMBURG

Het zuiden van de provincie Limburg heeft binnen Nederland altijd al een uitzonderlijke, "buitenlandse" positie ingenomen als het gaat om groeiplaatsen en de verspreiding van voor Nederland bijzondere c.q. zeldzame plantesoorten. De typische muurplanten vormen hierop geen uitzondering, integendeel, (het Krijtdistrict van) Zuid-Limburg is in dit opzicht ten dele zelfs als een echt buitenland (in plantengeografische zin) op te vatten (SEGAL, 1969a).



Figuur 15. De reeds lang bekende, rijke groeiplaats van Tongvaren (*Phyllitis scolopendrium*) in de waterput van Termaar nabij Margraten is dankzij een omzichtige en aangepaste restauratie gespaard gebleven.

DE AANDACHT VOOR DE MUURFLORA VAN ZUID-LIMBURG

In de loop van deze eeuw ontstond steeds meer belangstelling voor de muurflora in het algemeen en die van Zuid-Limburg in het bijzonder.

In 1910 publiceerde de uit Venlo afkomstige leraar A.J.M. Garjeanne als eerste in Nederland een artikel dat geheel gewijd was aan muurflora (GARJEANNE, 1910). Het bewuste verhaal verscheen in het "Tijdschrift voor Natuurspor" *De Levende Natuur* (jrg. 15, no. 9) en bevatte een opsomming van de waargenomen muurplanten in het witte stadje Thorn langs de Maas. In 1942 schreef een van de bekendste Limburgse floristen, de huisarts A. de Wever uit Nuth een beroemd geworden verhaal in het *Natuurhistorisch Maandblad* (jrg. 31, no. 12) onder de titel "Wat groeit er op rotsen, muren en daken?" (DE WEVER, 1942). Ook in zijn omvangrijke manuscript-aanteekeningen (DE WEVER, z.j.) heeft De Wever vele, vaak al lang verdwenen groeiplaatsen nauwkeurig vastgelegd en van commentaar voorzien.

In 1969 verscheen van de hand van S. Segal in het *Natuurhistorisch Maandblad* (jrg. 58, no. 1) een boeiend artikel over de muurflora in Limburg (SEGAL, 1969a) en in datzelfde jaar verscheen ook zijn lijvige proefschrift "Ecological notes on wall vegetation", het resultaat van een uitgebreid en diepgaand onderzoek in de 50er en 60er jaren naar de muurvegetaties van West- en Zuid-Europa (SEGAL, 1969b). Deze studie heeft een zeer bijzondere kijk op muurvegetaties geworpen.

HET BIJZONDERE VAN ZUID-LIMBURG

Binnen Nederland neemt Zuid-Limburg ook voor wat betreft de muurvegetaties een heel bijzondere plaats in. Zuid-Limburg is bijzonder rijk aan (zeldzame) muurplanten. Daarvoor zijn verschillende oorzaken (SEGAL, 1969a):

1. soorten die kenmerkend zijn voor onze muurflora zijn vaak typische kalkplanten

een deel van deze soorten is relatief vrij algemeen in het Krijtgebied van Zuid-Limburg en is daar dankzij de aanwezigheid van kalkrotsen niet strikt gebonden aan muren. Ze worden in Zuid-Limburg namelijk ook regelmatig op deze voor hen meer natuurlijke standplaatsen aangetroffen. Er is hier dus sprake van een verplaatsing vanuit een geheel natuurlijk, oorspronkelijk milieu (de kalkrotsen) naar een kunstmatige door de mens gecreëerde standplaats (de mergelmuren). Het voorkomen in het Krijtdistrict sluit in dit opzicht geheel aan bij dat in Midden-Europa.

2. vanouds werden mergelblokken als bouw materiaal gebruikt

mergel is een zachte kalksteen en verweert relatief snel en het verweringspatroon is heel anders dan bij baksteen. De veelal zeer oude muren zijn vaak geheel of grotendeels uit mergelblokken opgetrokken (fig. 16).

3. veel "typische" muursoorten komen in Nederland vooral voor in de dalen van de grote rivieren

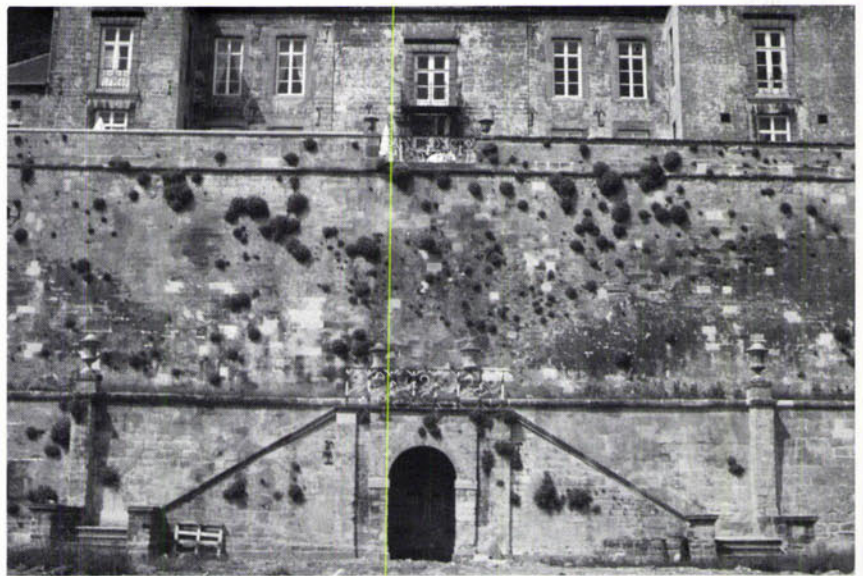
vooral langs de Maas en haar zijrivieren vonden deze (stroomdal)soorten een geschikt milieu in de (kalkrijke) muurvoegen. Het Maasdal vormt als het ware een "migratiebaan" voor deze soorten.

Zeer illustratief hiervoor is het verspreidingspatroon van Spaanse zuring (*Rumex scutatus*; fig. 17).

4. plantengeografisch gezien neemt Zuid-Limburg een bijzondere plaats in zowel soorten uit Midden- als soorten uit Zuid-Europa zijn via het Maasdal naar Zuid-Limburg gemigreerd.

Fraaie voorbeelden hiervan zijn Zwartsteel (*Asplenium adiantum-nigrum*), Blaasvaren (*Cystopteris filix-fragilis*) en Pijscheefkel (*Arabis hirsuta* ssp. *sagittata*) (fig. 18).

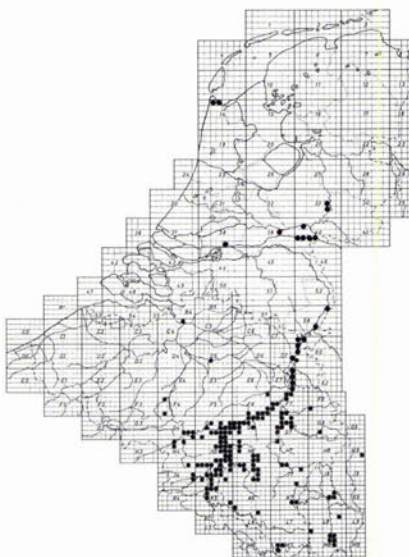
5. Limburg telt veel oude kastelen de muren van de Limburgse kastelen zijn op diverse plaatsen nog niet zodanig gerestaureerd dat de vegetatie



Figuur 16. Geheel uit mergelblokken opgetrokken, oude muren van het terrassen-kasteel Neercanne in het Jekerdal nabij Maastricht: een rijke groeiplaats van Gele helmblom (*Corydalis lutea*).

geheel verdwenen is, zoals in de rest van Nederland vaak wel al het geval is.

De uitzonderlijke positie van Zuid-Limburg binnen Nederland blijkt duidelijk uit de verspreiding van een groot aantal karakteristieke muurplanten (o.a. Zwartsteel (*Asplenium adiantum-nigrum*), Steenbreekvaren (*Asplenium trichomanes*), Stengelomvattend havikskruid (*Hieracium amplexicaule* ssp. *speluncarum*), Geelwitte helmblom (*Corydalis ochroleuca*), Muurhavikskruid (*Hieracium murorum*)) (fig. 18).



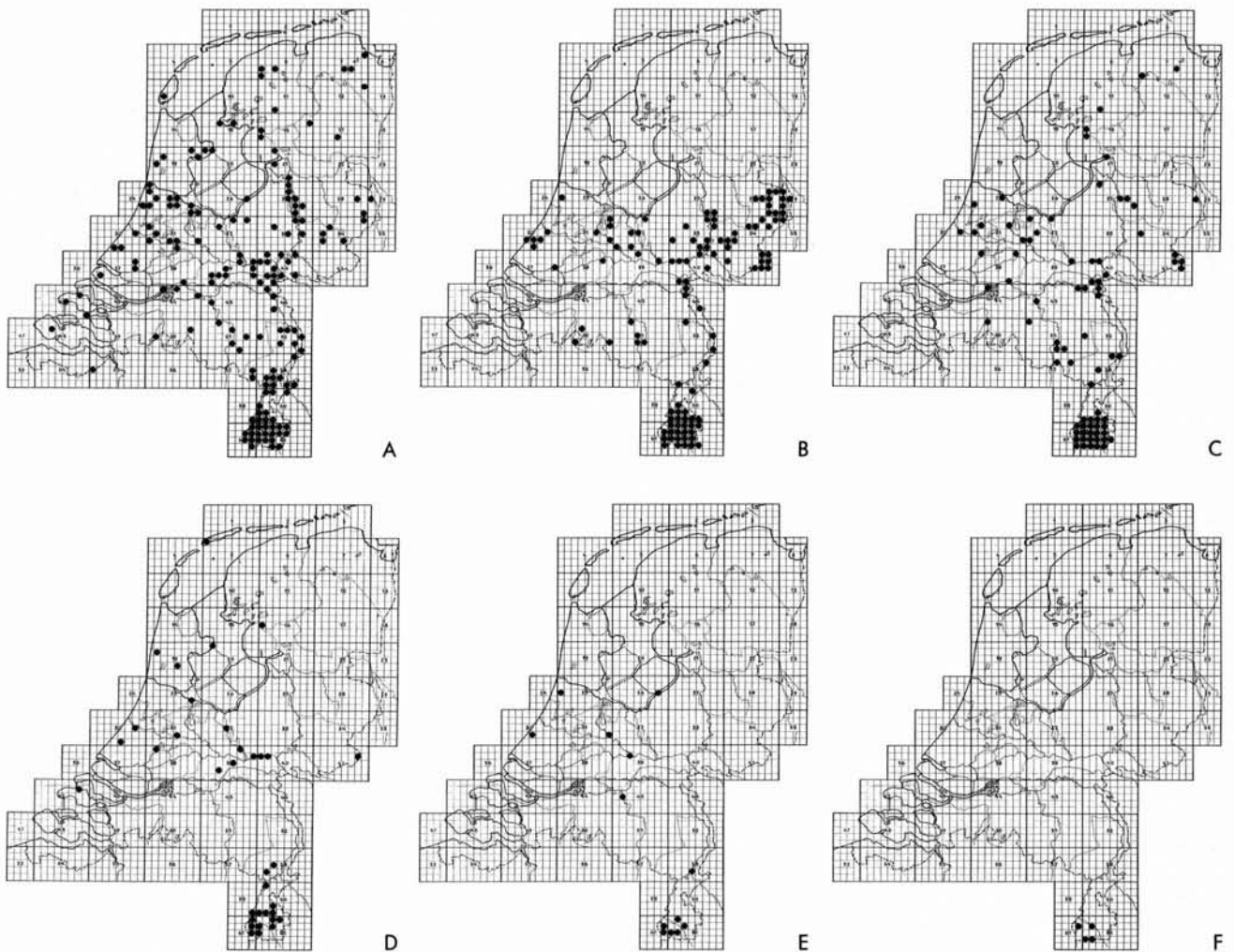
Figuur 17. Verspreiding van de Spaanse zuring (*Rumex scutatus*) in de Benelux (naar: MENNEMA et al., 1985; VAN ROMPAEY & DELVOSALLE, 1979).

DE MUREN VAN MAASTRICHT

Voor de studie van muurvegetaties is Maastricht als voormalige vestingstad een van de interessantste steden in Nederland. In de aloude stad aan de Maas worden nog veel fraai begroeide oude (mergel-)muren aangetroffen waaronder diverse restanten van de oude vestingwerken waaraan deze stad zo rijk was (fig. 19).

Al in de eerste helft van de vorige eeuw beschreven de in en rond Maastricht botaniserende floristen, waaronder de Maastrichtse muntmeester H.J. Nyst (1780-1848) en de apothekers J.L. Franquinet (1788-1872) en L.J.G. Dumoulin (1798-1870), nauwkeurig de vindplaatsen van typische muurplanten in en rond de stad. Deze gegevens zijn in diverse publikaties en manuscripten bewaard gebleven.

Zo bevat de beroemd geworden studie "Voyage Souterrain ou description du Plateau de Saint-Pierre de Maastricht" van BORY DE SAINT-VINCENT uit 1821 een plantenlijst van de Sint-Pietersberg – de "Catalogue linnéen des plantes du plateau de Saint-Pierre" –, samengesteld door Nyst, waarin de vindplaatsen van in totaal 646 soorten zijn opgenomen. Daaronder bevinden zich ook een aantal typische muurplanten zoals Blaasvaren ("quelques murs humides des villages de Kanne et certains rochers"), Eikvaren ("sur les murs, les rochers et les troncs moussus"), Pijscheefkel ("sur les murs et sur les rochers"), Muurleeuwebek ("sur les murs et les rochers"), Muurhavikskruid ("sur les murs et les rochers"), Plat beemd-



Figuur 18. Verspreiding van Steenbreekvaren (*Asplenium trichomanes*)(A), Muurhavikskruid (*Hieracium murorum*)(B), Blaasvaren (*Cystopteris filix-fragilis*)(C), Zwartsteel (*Asplenium adiantum-nigrum*)(D), Pijlscheefkelk (*Arabis hirsuta* ssp. *sagittata*)(E) en Geelwitte helmbloem (*Corydalis ochroleuca*)(F) in Nederland (naar: DE GRAAF, 1984; MENNEMA et al., 1980, 1985).

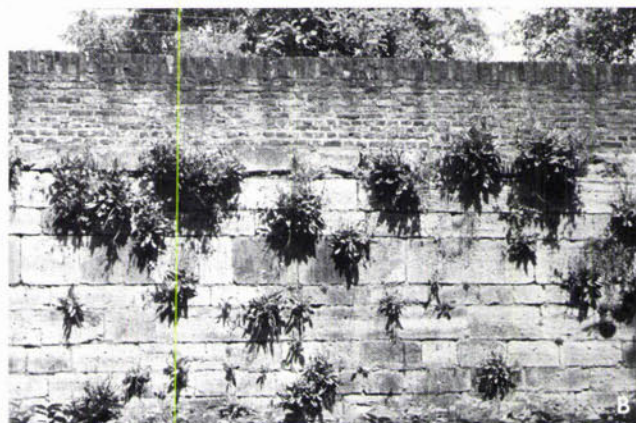
gras ("sur les murs de la ferme de Lichtenberg") en Huislook ("sur les vieux murs de Caster, de Lichtenberg et du Coq-Rouge").

De bekende "Guide du Botaniste dans les environs de Maestricht" van L.J.G. DUMOULIN uit 1868 bevat het resultaat van een halve eeuw botaniseren in de omstreken van Maastricht. Ook hierin treffen we diverse aan muren gebonden planten aan waaronder Muurvaren ("Dans les fentes des murs à Maestricht et des rochers sur la montagne de St-Pierre"), Blaasvaren ("Dans les fentes du mur le long du Jaer rue des Tanneurs et à la grande écluse hors la porte de St-Pierre"), Tongvaren ("Dans les vieux puits à Gronsveld, à St-Geertrude et à Schinnen, sur la montagne de St-Pierre dans les fentes des rochers"), Pijlscheefkelk ("Sur la montagne de St-Pierre et sur les murs à Maestricht"), Muurbloem ("Sur les vieux murs à Maestricht"), Muurleeuwebek ("Dans

les fentes des rochers sur la montagne de St-Pierre, contre les murailles des remparts et les vieux murs"), Spaanse zuring ("Sur le mur et le long du chemin conduisant à la caserne de la Maréchaussée"), Grote leeuwebek ("Sur le vieux rempart de la ruelle Lang Grachtje"), Muurhavikskruid ("Sur les murs à Maestricht et dans les bois à St-Pierre et à Gronsveld"), Plat beemdgras ("Sur les murs dans les fentes des rochers et dans les prés. Très commun"), Muurpeper ("Sur les murs et dans les fentes des rochers et à St-Pierre entre les fentes des pierres de la digue du canal de Liège"), Wit vetkruid ("Sur les murs et parmi l'herbe dans les fortifications entre la porte de St-Pierre et celle de Notre Dame") en Huislook ("Sur les murs et les toits en chaume. Commun").

Het interessante aan die oude opgaven uit bovengenoemde werken is ondermeer dat van een aantal "muur-

planten" de vermelde vindplaatsen rond Maastricht anno 1800-1850 veel overeenkomsten vertonen met de natuurlijke standplaatsen (rotsen) van die soorten elders in Europa. Naast enkele van de hiervoor al genoemde soorten kunnen daar uit de lijst van Nyst (in BORY DE SAINT-VINCENT, 1821) nog Muurvaren, Muurpeper en Wit vetkruid aan worden toegevoegd, soorten die merkwaardigwijs uitsluitend worden vermeld voor rotsen ("sur les rochers"). Ook DUMOULIN (1868) vermeldt bij enkele "typische muurplanten" uitsluitend de natuurlijke standplaats: Zwartsteel ("Au pied des buissons dans le bois de Slavante et dans celui de Gronsveld et de Berg"), Steenbreekvaren ("Dans les fentes des rochers sur la montagne de St-Pierre et au pied des buissons dans le bois de Slavante, de Gronsveld et de Meerssen") en Rechte driehoeksvaren ("Le long des rochers calcaires du bois de Meerssen").



Figuur 19. Rijk begroeide oude muren te Maastricht: Lang Grachtje (A) en walmuur Aldenhofpark (B).

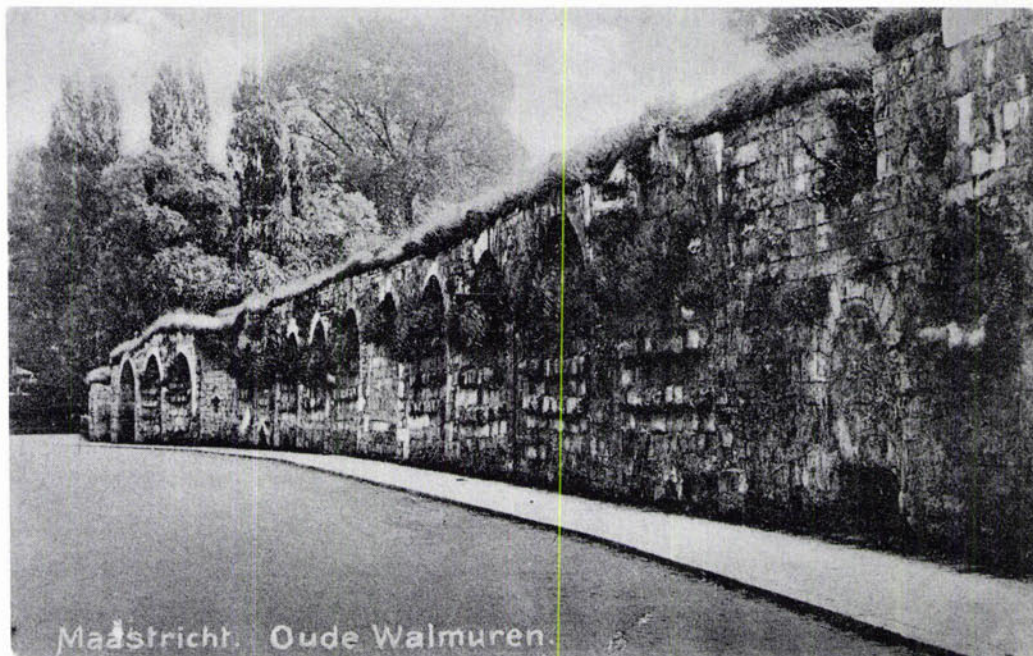
De aandacht voor de rijk begroeide Maastrichtse muren is niet beperkt gebleven tot de natuurwetenschappen. In fotografie en schilderkunst zijn deze muren op soms heel bijzondere wijze vastgelegd zoals in het werk van de fotograaf Werner Mantz (1932) en de schilder Alexander Schaepekens (1870).

In het eerste kwart van deze eeuw werd de gewone "vreemdeling" annex toerist via de toentertijd zeer populaire prentbriefkaart attent gemaakt op de rijk begroeide Maastrichtse muren (fig. 20). Ook in de bekende Verkade-albums "Waar wij wonen" (1937) en "Onze groote rivieren" (1938), beide van de hand van onze grote natuurvriend, de in Maastricht geboren Jac. P. Thijsse, wordt de aandacht gevestigd op de schilderachtige, rijk begroeide restanten van de eeuwenoude stadsomwalling van Maastricht.

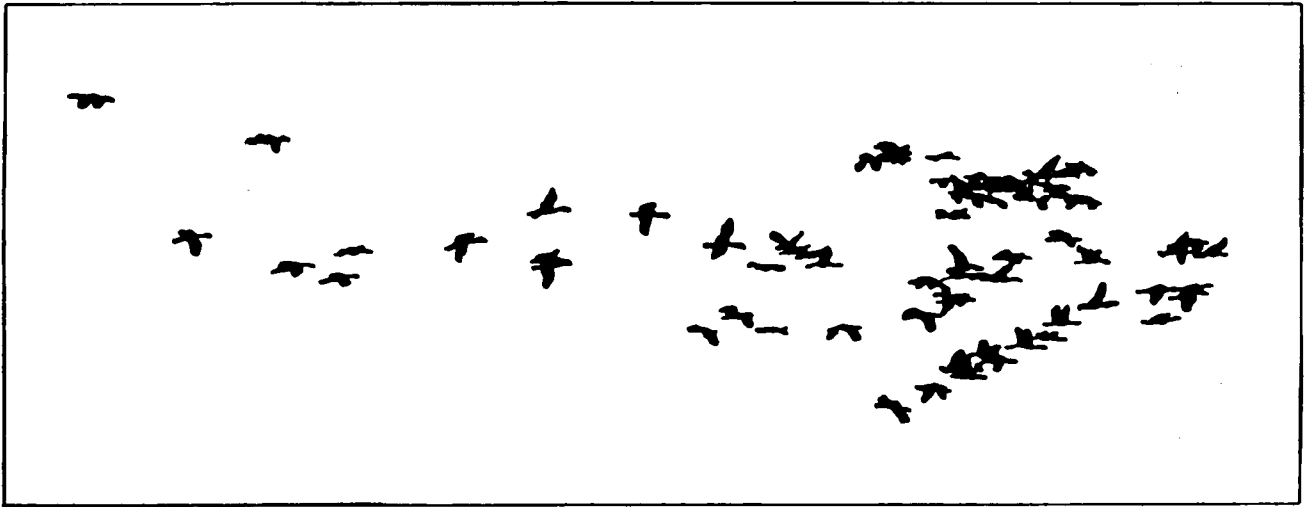
LITERATUUR

BORY DE SAINT-VINCENT, J.B.M.A.G., 1821. Voyage Souterrain ou description du Plateau de Saint-Pierre de Maestricht. Paris.
 CORTENRAAD, J., 1986. Over de Pijscheefkelk en zijn naaste verwanten. *Natuurhist. Maandbl.* 75(3): 44-51.
 DARLINGTON, A., 1981. *Ecology of Walls*. London.
 DUMOULIN, L.J.G., 1868. *Guide du Botaniste dans les environs de Maestricht*. Maestricht.
 GARJEANNE, A.J.M., 1910. De muurflora van Thom. *De Levende Natuur* 15(9): 183-184.
 GRAAF, D.TH. DE, 1984. De Geelwitte helmblom ingeburgerd? *Natuurhist. Maandbl.* 73(12): 219-225.
 HAEUPLER, H. & P. SCHÖNFELDER, 1988. *Atlas der Fam- und Blütenpflanzen der Bundesrepublik Deutschland*. Stuttgart.
 JALAS, J. & J. SUOMINEN, 1972-1979. *Atlas Florae Europaeae* 1, 3 en 4. Helsinki.
 KRUYT, W., 1987. Wat groeit en bloeit op oude muren. Zutphen.
 MENNEMA, J., A.J. QUENE-BOTERENBROOD & C.L. PLATE, 1980. *Atlas van de Nederlandse Flora 1*. Uitgestorven en zeer zeldzame planten. Amsterdam.
 MENNEMA, J., A.J. QUENE-BOTERENBROOD & C.L. PLATE, 1985. *Atlas van de Nederlandse Flora 2*.

Zeldzame en vrij zeldzame planten. Utrecht.
 MEUSEL *et al.*, 1978. *Vergleichende Chorologie der zentraleuropäischen Flora*. Jena.
 MINISTERIE VAN LANDBOUW EN VISSERIJ, 1988. *Handleiding voor de bescherming van bedreigde muurplanten*. Den Haag.
 REYNDERS, J. & S. SEGAL, 1963. De flora van grachtmuren. *De Levende Natuur* 66(3): 49-53.
 ROMPAEY, E. VAN & L. DELVOSALLE, 1979. *Atlas van de Belgische en Luxemburgse flora*. 2e uitgave. Meise.
 SEGAL, S., 1954. *Onderzoek naar muurbegroeiingen in Nederland*. *Kruipnieuws* 16(1): 1-9.
 SEGAL, S., 1962. De floristiek van oude muren. *Gorteria* 1(7): 71-74.
 SEGAL, S., 1969a. De flora van muren in Limburg. *Natuurhist. Maandbl.* 58(1): 13-16.
 SEGAL, S., 1969b. *Ecological notes on wall vegetation*. Dissertatie, Amsterdam.
 WEEDA, E.J., 1985. *Veranderingen in het voorkomen van vaatplanten in Nederland*. In: MENNEMA *et al.*, 1985. *Atlas van de Nederlandse Flora 2*.
 WESTHOFF, V. & A.J. DEN HELD, 1975. *Plantengemeenschappen in Nederland*. Zutphen.
 WEVER, A. DE, zonder jaar. *Manuscript-aanteekeningen*. *Natuurhistorisch Museum Maastricht*.
 WEVER, A. DE, 1942. Wat groeit er op rotsen, muren en daken? *Natuurhist. Maandbl.* 31(12): 117-122.



Figuur 20. Oude prentbriefkaart van de begroeide oude walmuur langs de Nieuwenhofstraat te Maastricht (collectie B. Graatsma).



Figuur 1. Vlucht Kraanvogels boven de Peel, 7 november 1982. Tekening: Piet van den Munckhof (naar een kleurendia van Martien van den Munckhof).

40 JAAR KRAANVOGELTREK

J. JENNISKENS, Crommentuynstraat 54, Horst-Meterik

In de periode 1943-1982 hield Sjang Jenniskens uit Horst-Meterik een natuurdagboek bij. Hieronder volgt een uittreksel uit dat dagboek, betrekking hebbend op waarnemingen van Kraanvogels, die over het Meteriks Veld aan de rand van de Peel trokken of er pleisterden. Ook enkele Kraanvogelwaarnemingen uit andere delen van Noord-Limburg worden vermeld. Aan het einde geeft de heer Jenniskens een samenvattend overzicht van 40 jaar Kraanvogeltrek over het Meteriks Veld. Tenslotte maakt Piet van den Munckhof in een "nawoord" duidelijk, hoe waardevol de Kraanvogelwaarnemingen van de heer Jenniskens zijn. (Red.)

1943

2 mrt. Deze middag kwamen 14 trek- kers over het veld naar hun zomerkwartier.

8 okt. Tegen het einde van de namid- dag naderden 44 stuks in V-vorm en

even later ± 120 stuks in een zeer langgerekte vorm. Daarna kwamen er nog ± 90 stuks op grote hoogte. Ze maakten eigenaardige capriolen. Ik zag het aldus (zie fig. 2).

De laatste formatie bleef hetzelfde tot ze verdwenen waren. Nauwelijks wa- ren ze weg of er kwamen alweer 2 vluchten van ± 60 stuks in totaal. Kort na deze vluchten arriveerden nog eens zo'n 60 stuks.

9 okt. In de vroege ochtend, het was nog vrij donker, kwam een grote vlucht over, aan het geluid te horen; zien was er niet bij. Ook deze avond verscheen weer een grote vlucht ten tonele maar ook die waren niet te zien tengevolge van de sterk opgekomen nevel.

27 okt. Deze morgen weerklonk de roep van veel vogels op een paar plaatsen. Door de dichte mist was er echter niets te zien. Plotseling zag ik een gedeelte opdoemen door een opening in de dichte mist. Ik telde toen 30 stuks, maar er waren er heel veel meer. Dat was het achterste deel van die groep. Ze bleven rondcirkelen in de mist. Ze waren wellicht de weg kwijt in die grijze massa. Nadat ze wat verder weg waren geweest, kwamen ze weer vlak in de buurt, maar alleen het geluid verraadde hen. Een gedeelte bewoog zich toen blijkbaar in noordelijke rich- ting en een ander deel in zuidelijke rich- ting. De lucht was vol geluid. Korte tijd was het geluid verstomd en toen kwa-

men opeens de 2 groepen weer bij el- kaar, aan de koerende roep te merken. Na nog wat rondvliegen verstomde opnieuw het enorme geluid en toen was de hele meute voorgoed naar el- ders. In de namiddag was er opnieuw Kraanvogelgeluid en toen zag ik door de nu ijler geworden mist 2 groepen, een van ± 20 stuks, de andere groep van ± 40 stuks. Ze vlogen in allerlei fi- guren. Wellicht ook verdwaald en moe door de mist. Nog een tijdlang waren ze te horen en verdwenen toen, aan het geluid te horen, in westelijke richting.

28 okt. Boven het veld vloog deze na- middag 1 roepende vogel in zuid- oostelijke richting.

Het was deze herfst een vaak mooie blauwe nazomerlucht met in de mor- genuren nogal eens mist. In één woord zeer prachtig trekweer.

1944

10 mrt. Betrokken en mistig. Zwakke westenwind. Tegen de middag vlogen 2 grote formaties vlak achter elkaar met 2 spitsen. De voorste telde ± 80 stuks en de laatste ± 60 stuks. Later in de na- middag kwamen ± 55 vogels, ook in V-vorm, 2 vogels vlogen achter de groep aan. Plotseling bleven er nog meer achter en die gingen draaien en verdwenen daarna in zuidwestelijke richting. Overigens ging vandaag alles van west naar oost. Ze waren vrij

hoog, maar bleven toch nog onder het gesloten wolkendek.

23 okt. Geheel bewolkt en weinig wind. Vanmorgen liep ik rondom onze boerderij toen het nog maar amper licht was. Overal werd geschoten in de omtrek. De Engelse troepen waren aan het Veulen en het oorlogsfront kwam dichtbij. Toen zag ik 15 Kraanvogels laag onder het wolkendek in V-vorm van het zuidoosten naar het noordwesten vliegen. Het kleine groepje begon dan te wisselen in 1- en V-vorm. Het was thans erg gevaarlijk buiten ('s nachts mocht het trouwens niet) voor granaten die op tijd kwamen aansuizen. Daarbij kwam ook nog het gevaar van de Duitse razzia's. In de avond was ik ook nog even buiten en toen heb ik weer een blijkbaar grote vlucht Kraanvogels gehoord maar kreeg ze niet te zien.

2 nov. Nadat we op 27 okt. geëvacueerd waren (zogenaamd wegens het gevaar voor granaten, maar in de Zegersstraat aan de Middelijk, waar we toen waren, kregen we nog veel meer) kwam daar even voor de avond, juist toen ik buiten kwam, een vluchtje van 8 Kraanvogels over in een V-vormpje. Al gauw gingen ze draaien, blijkbaar wilde niemand van de vogels de kop nemen.

1945

Zeer mager. Geen voorjaars trek beleefd. En ook geen trek gezien in het najaar.

1946

16 mrt. Zonnig met koude, scherpe oostenwind. Tegen de avond kwamen 27 vogels precies over ons huis. Ze waren blijkbaar moe, ze vlogen in zuidwestelijke richting, daarna naar het westen en steeds maar draaien. Vervolgens vlogen ze in zuidelijke richting, keerden wat later weer om en toen werd de richting noord. Ze draaiden echter weer en de vlucht ging opnieuw naar het zuiden en daarna verdwenen ze voorgoed uit het gezicht.

2 okt. Onbewolkt met zwakke zuidenwind. Na de middag vloog een grote troep erg laag in zuidelijke richting. Het geheel bestond uit een groot geheel en wat kleinere groepjes, toch alles weer typisch in de kraanvogelachtige V-vorm. Maar de ganse meute bleef toch

aan de slordige kant en troepachtig.

3 okt. Fraai zonnig en bijna windstil. Even voor de avond wiekten 31 stuks vrij laag in V-vorm van oost naar west. Ze waren zwijgzaam. Juist boven ons maakte één vogel het typische geluid, waardoor we naar boven keken. Anders hadden we deze vlucht misschien niet opgemerkt, want daarna waren ze weer volkomen stil.

9 okt. Bewolkt met een matige, koude noordoostenwind. In de avondschemering vlogen enkele vluchten in westelijke richting. Ze waren niet te zien, maar lieten zich wel zoveel te beteren horen, dat was niet mis te verstaan.

10 okt. Koude nevelbanken met straffe noordoostenwind. Even voor de middag zweefden ± 80 stuks naar het zuidwesten. Ze waren nu eens in V-formatie en dan weer in een langgerekte file en soms in meerdere groepjes. De vlucht was sterk aan wisseling onderhevig.

1947

15 mrt. Op deze dag enkele groepjes. Zelf heb ik de vogels niet gezien, vanwege verblijf elders.

16 mrt. Eveneens enkele groepjes. Ook die niet gezien vanwege verblijf elders.

19 mrt. 's Namiddaqs 6 stuks en later nog eens 2 stuks in oostelijke richting vliedend.

De najaars trek moeten missen dit jaar.

1948

2 mrt. Dichte mist en ijzel. Zwakke noordoosten wind. Na de middag trokken 3 vogels laag over naar het noordoosten. Hun geluid maakte, dat we deze vogels te zien kregen.

9 okt. Een eind na middernacht was een vlucht trekkers in de lucht te horen. Deze avond om ongeveer 22 uur was er weer een vlucht in de lucht. Een bewijs dat er in de nacht ook veel wordt getrokken.

10 okt. Prachtig stil, zonovergoten herfstweer. Vrij ver weg was er vandaag een vlucht te zien, eveneens vrij hoog en ook vrij groot.

11 okt. Ook op deze dag eenzelfde weer als gisteren. Tegen de middag vlogen 2 grote groepen naar het zuidwesten. Zeker wel zo'n 200 stuks. De voorste groep vloog in een halve cirkel, met de holle kant naar voren. Ze waren

wellicht moe, het vliegbeeld wijzigde al gauw. De tweede groep vloog in een geweldig lange rij. Toen deze groep bijna weg was, wijzigde ook daarvan het vliegbeeld. Even voor de avond was er weer een groep, flink hoog. Hun vliegrichting was van zuid-oost naar noordwest. Precies boven mij draaiden ze en vlogen dan noord-noordwest. Ik telde 91 vogels.

1949

De voorjaars trek bleef ongezien.

10 okt. Op deze dag cirkelde hier een flinke vlucht rond, later waren ze ineens verdwenen. Zelf heb ik ze niet gezien. Door het sorteren van fruit zitten we thans veel binnen.

1950

6 mrt. Zwaarbewolkt en nevelig. Zwakke noordenwind. Even voor de middag togen ± 40 stuks op flinke hoogte in de nevelige lucht in een gekke richting, namelijk van noordoost naar zuidwest. Ze vlogen in 1-vorm, maar de lange poot van de een was pal recht gericht, als 1. Het leek er wel op, of zij de goede weg naar het noordoosten helemaal waren kwijtgeraakt.

7 mrt. Vrijwel onbewolkt. Zwakke noordoostenwind. Even voor de avond waren er 7 trekkers in de lucht, die van west naar oost vlogen. Het kleine groepje vloog nog in 3 kleinere groepjes, namelijk 2 stuks, 2 stuks en nog eens 3 stuks. De herfst trek is dit jaar niet bewonderd kunnen worden.

1951

De voorjaars trek moeten ontberen.

12 okt. Fraai, zonnig herfstweer. Vrij sterke zuidoostenwind. Later in de namiddag kregen we een gezicht op ± 200 stuks, die in verschillende groepjes kwamen opduiken.

De koers was zuiver west en ze vlogen tamelijk hoog.

Voorop was een brede rij. Daarachter waren groepjes in allerlei gedaanten. De laatste groep was nog niet helemaal boven ons, of in de verte hoorden we alweer nieuwe aankomen. Het waren zo'n 100 stuks, die ongeveer op eenzelfde manier de anderen volgden. Een eind naar het noorden toe zagen we toen ook nog een vlucht van ± 100 stuks, die daar in bolvorm bij de bossen rondvlogen.

En of dat nog niet genoeg was, zagen we boven de Schadijkse bossen ook nog een grote vlucht vliegen, waarvan de individuen zo groot waren als stippen, het geluid was echter nog te horen.



Figuur 2. Wijzigingen in de formatie van Kraanvogels zoals die waargenomen werden op 8 oktober 1943.

1952

De trek in het voorjaar was weer nihil.

21 okt. Zwaarbewolkt en zeer somber met wat motregen. Zeer nevelig en weinig wind. In de voormiddag was er trek van ± 20 Kraanvogels, maar ik heb ze zelf niet gezien.

29 nov. Vrij veel bewolking. Matige noordoostenwind. Deze voormiddag waren er 15 stuks, die in westelijke richting vlogen, eerst in gesloten colonne, later gingen ze in 2 groepjes vliegen en ging de reis in V-vorm verder.

1953

Geen voorjaartrek kunnen ontdekken.

16 okt. In de voormiddag mist. Vrijwel windstil. Even voor de middag het bekende geluid in het veld. Vanwege de mist waren de vogels echter niet te zien.

20 okt. Zwaarbewolkt en nevelig. Zacht, bijna lenteweer. Tegen de avond konden we getuige zijn van een statige vlucht van ± 45 vogels, vliegend in westzuidwestelijke richting, eerst in een langgerekte 1, daarna na enige strubbeling in V-vorm.

22 okt. Zwaarbewolkt en zeer mistig. Stil weer. Tegen de middag weer het bekende "koerr", maar in de mistige lucht waren de vogels met geen mogelijkheid te ontdekken.

26 okt. Zwaar bewolkt en zeer mistig. Windstil. Vanmorgen vlogen hier 5 vogels laag over, anders hadden we die beslist niet kunnen zien.

1954

15 mrt. Zwaarbewolkt met zwakke noordenwind. In de namiddag kwam een troep Kraanvogels laag over het veld, bijna over de grond. Ze vlogen in noordelijke richting en bij de bossen stegen ze een eind omhoog en cirkelden daar geruime tijd rond totdat ze later tenslotte uit het gezicht verdwenen.

22 mrt. Weinig bewolking. Matige zuiden- en zuidoostenwind. Even voor de avond koerste weer een zeer grote vlucht bijna over de grond over het veld. Het was een massaal en majestueus gezicht.

6 nov. Halfbewolkt met zwakke westenwind. Deze namiddag zeilden ± 50 stuks in wisselende V-vorm naar het westen. Weinig geluid.

1955

Geen voorjaartrek kunnen opschrijven.

1 okt. In het begin van de avond klonk de roep van trekkende Kraanvogels. Het geluid kwam nu eens dichterbij en dan weer verderaf. Ze waren niet te zien in de heldere schijn van de prach-

tig verlichte avondhemel van de volle maan.

2 nov. Zonnig, maar zeer nevelig. Zwakke oosten- tot noordoostenwind. Kort voor de avond zagen we boven het veld een flinke vlucht voorbijtrekken.

1956

6 mrt. Vrijwel geheel bewolkt. Krachtige zuiden- tot zuidwestenwind. Tegen de middag vlogen hier 20 stuks in een 1-vorm in zuiver oostelijke richting.

9 mrt. Vrijwel onbewolkt met zwakke noordoostenwind. Deze namiddag 22 stuks, ook weer in 1-vorm in oostelijke richting.

10 mrt. Onbewolkt, maar nevelig. Zwakke noordoostenwind. Even voor de avond kwam er een erg grote formatie vogels, die in zuidzuidwestelijke richting vlogen.

16 okt. Vrijwel onbewolkt met zwakke zuidoosten- tot zuidenwind. In de voormiddag waren er 23 stuks waar te nemen in V-vorm, die bijna geen geluid voortbrachten. 's Namiddags volgden nog 10 vogels, die bijzonder laag vlogen. Ze moesten zelfs voor de bomen omhoog gaan.

17 okt. Zwaarbewolkt met wat regen. Matige westenwind. Na de middag kwamen ± 50 stuks opdagen, die naar het zuidwesten gingen maar die plotseiling afbogen naar het zuidoosten.

19 okt. Vrij zonnig met zwakke zuidwestenwind. Juist voor de middag klonk van heel hoog uit de lucht de aanstormende roep van ± 50 stuks, die in zuidzuidwestelijke richting verder trokken, eerst in een breed front, later in V-vorm.

20 okt. Licht- tot halfbewolkt. Matige zuidwestenwind. In de voormiddag vloog hier één laagvliegende vogel over, die zich aankondigde door een aanhoudende en zeer luide roep.

21 okt. Vrijwel geheel bewolkt. Bijna windstil. Later in de namiddag vlogen 9 vogels vrij laag boven het veld in zuidwestelijke richting.

1957

12 mrt. Vrijwel onbewolkt. Zwakke oostenwind. Juist voor de middag arriveerden ± 70 stuks in een zeer langgerekte 1-rij, die langzaam naar het zuidwesten wiekten. Even voor de avond vloog over het veld weer een lange rij van precies 50 vogels. De rij bleef precies hetzelfde, zolang ze te zien waren. Het vliegtempo was zeer langzaam.

2 nov. Licht- tot halfbewolkt. Vrij sterke zuidwesten- tot zuidenwind. Deze namiddag kwam een grote vlucht

overvliegen.

6 nov. Weinig bewolking, matige zuiden- tot zuidwestenwind. Deze morgen vlogen ± 120 vogels in V-vorm. Later gingen ze draaien. In de namiddag was er nog een vlucht van 8 vogels, die heel weinig geluid voortbrachten.

8 nov. Zwaarbewolkt met regen. Vrij sterke noordoostenwind. Ook deze namiddag konden we nog een grote vlucht Kraanvogels gadeslaan.

1958

22 febr. Wisselend bewolkt met koude buien. Zwakke westenwind. 's Namiddags vlogen 25 stuks in V-vorm heel ver weg. Er is geen zekerheid of dit misschien wilde ganzen zijn geweest omdat het nog zo vroeg was, maar zo te zien waren het Kraanvogels.

27 mrt. Wolkenvelden met opklaringen. Zwakke oosten- tot zuidoostenwind. In de voormiddag telde ik 37 vogels, 's namiddags 33 stuks.

1 apr. Helder, maar nevelig. Vrij sterke oostenwind. Deze namiddag 11 late trekkers in oostelijke richting.

17 okt. Zwaarbewolkt met regen. Vrij sterke noordwesten- tot noordenwind. Deze namiddag kwam nog een grote vlucht hierover, die ik zelf niet heb gezien.

1959

5 mrt. Half- tot zwaarbewolkt. Vrij sterke zuiden- tot zuidwestenwind. In de avondschemering vloog hier weer een flinke vlucht over, maar ze waren niet te zien.

10 okt. Weinig bewolking. Zwakke zuidoosten- tot oostenwind. In de namiddag waren 3 vluchten te noteren, in totaal ± 120 vogels.

1960

24 mrt. Lichtbewolkt. Krachtige, sterk drogende wind uit richtingen tussen oost en zuid. Later in de namiddag kwamen 20 vogels in fraaie V-vorm aanzeilen en die vlogen naar het noordoosten.

26 mrt. Licht- tot halfbewolkt. Zwakke zuiden- tot zuidwestenwind. Tegen de middag waren er 14 stuks, die wellicht moe waren en hier wat rondvlogen. Geen van hen wilde de kop nemen. Ze vielen na een tijdje uiteen in 2 groepjes van 7 stuks. Later kwamen ze weer bij elkaar en verdwenen dan in noord-oostelijke richting.

16 okt. Wisselend bewolkt. Zwakke noordoostenwind. Er werden op deze dag verschillende vluchten gesignaleerd, maar ik heb er niets van gezien vanwege verblijf in Maastricht.

17 okt. Wisselend bewolkt met zwakke noordoostenwind. Deze middag vloog een flinke vlucht naar het noordoosten.
12 nov. Lichtbewolkt en zonnig. Matige zuidoostenwind. 's Namiddags was er weer een vlucht van ± 60 stuks in een mooie V-vorm te bewonderen.

1961

4 mrt. Hogere vederwolken. Zonnig en fraai. Zwakke zuidwestenwind. Tegen de middag vlogen ± 65 stuks in een lange sliert over in zuidwestelijke richting. Ze vlogen hoog.

25 okt. Veel bewolking. Matige tot vrij sterke zuidwestenwind. In de namiddag hoorde ik 2x het zangerige "koerr" van Kraanvogels, maar beide keren heb ik de vluchten niet kunnen zien. De tweede vlucht bleef boven de bossen blijkbaar rondvliegen. Misschien waren ze moe, want het liep tegen de avond. Misschien zijn ze geland op de grond.

11 nov. Lichtbewolkt met matige oosten- tot noordoostenwind. 's Namiddags zag ik 6 vogels heel ver weg vliegen, maar ik weet niet of dat misschien wilde ganzen waren of Kraanvogels. Waarschijnlijk waren het echter toch wel Kraanvogels, voor ganzen was het nog aan de vroege kant.

1962

13 mrt. Lichtbewolkt na flink sneeuw. Matige noordenwind. In de avondschemering vloog een grote vlucht in westelijke richting. Er valt dit jaar geen herfsttrek te noteren.

1963

Het natuurdagboek van 1963 kan ik niet vinden, zodat de waarnemingen over dit jaar ontbreken.

1964

28 febr. Licht- tot halfbewolkt. Fraai en zeer zacht weer. Zwakke wind uit zuidelijke richtingen. Vanmorgen vroege trek van 14 stuks naar het noordoosten.
18 mrt. Vrijwel onbewolkt. Zeer heilig. Matige oosten- tot zuidoostenwind. 's Namiddags vlogen 26 vogels in kleine, wisselende groepjes in noordoostelijke richting. Ze bleven in de verte nog steeds rondvliegen. Soms waren er nog weer groepjes te zien, later verdwenen ze in noordelijke richting.

29 okt. In Sevenum zag ik op deze dag ± 70 stuks in fraaie V-vorm naar het oosten vliegen!

1965

Geen trek deze lente.
 Ook geen trek gezien in de herfst.

1966

Helaas geen voorjaarstrek beleefd. De herfsttrek is eveneens verscholen gebleven. Magere jaren voor een waarnemer, die er als het ware op zit te wachten. Vooral de Kraanvogeltrek is telkenjare weer iets bijzonders.

1967

18 okt. Zwaarbewolkt met regen. Vrij sterke westenwind. Zeer onprettig weer. 's Avonds kwam hier aan de roep te horen een zeer grote vlucht over, maar de vogels waren helaas niet te zien.

2 nov. Licht- tot halfbewolkt. Krachtige zuiden- tot zuidwestenwind. Deze namiddag trokken, statig en luid koerend, ± 40 stuks in fraaie V-vorm laag over, precies over ons huis. We hoorden ze binnenshuis aankomen door hun geluid.

5 nov. Wisselend bewolkt met buien. Krachtige westenwind. 's Namiddags kwam weer een flinke vlucht over, maar ik heb deze niet gezien.

1968

De voorjaarstrek is uitgebleven.

15 okt. Zonnig met wat hogere bewolking. Matige tot vrij sterke zuidoostenwind. Deze morgen zag ik boven het centrum van Horst een grote vlucht Kraanvogels, juist toen ik een winkel verliet.

1969

13 mrt. Half- tot zwaarbewolkt. Matige oostenwind. In de namiddag vlogen 25 à 30 vogels in de verte in noordoostelijke richting. Ik werd de vlucht gehoord doordat ik hun roep hoorde.

28 mrt. Wolkenvelden met soms een vlokje sneeuw. Matige noordoosten- tot noordenwind. In de voormiddag kwamen hier 11 Kraanvogels overvliegen. Late voorjaarstrek.

15 okt. Lichtbewolkt en zonnig. Zwakke zuidenwind. 's Namiddags 27 stuks in wisselende groepjes boven het veld, later in V-vorm.

28 okt. Geheel bewolkt met zwakke noordwestenwind. 's Namiddags vlogen 8 stuks over boven de Reindonck, nabij de spoorweg.

1970

De trek bleef onzichtbaar dit voorjaar. Ook dit najaar jammer genoeg geen trek gezien.

1971

Geen voorjaarstrek ontdekt dit jaar.

4 okt. Licht- tot halfbewolkt. Zwakke tot matige noordoostenwind. Na de middag kwamen ± 50 stuks, die vrij hoog

in westelijke richting vlogen in een onregelmatige V-formatie.

1972

14 mrt. In de voormiddag veel bewolking. 's Namiddags lichtbewolkt. Zwakke tot matige zuidoosten- tot zuidenwind. Op deze prachtige dag was er al een flinke vlucht in de ochtend, naar het noordoosten zeilend. In de namiddag ± 100 stuks, zeer hoog vliegend. Ze draaiden de hele tijd. Tenslotte vlogen ze ook in noordoostelijke richting. Ze maakten geweldig geluid.

19 nov. Bijna heldere, windstille nacht. Toen ik een eind na middernacht naar bed ging en eerst nog even buiten was om polshoogte te nemen over de vorstkansen, hoorde ik boven het geraas van het verkeer uit het doordringende "koerr" van Kraanvogels. Het geluid kwam uit oostelijke richting en zo te horen waren de vogels wellicht laag. Ik kon niets ontdekken in de heldere, ijle maannacht. Het geluid verdween tenslotte in noordwestelijke richting.

22 nov. Zwaarbewolkt met meestal regen. Matige tot vrij sterke zuidwestenwind. Juist na de middag zag ik vrij ver weg 20 stuks in de grauwgrijze lucht in noordwestelijke richting vliegen. Het was zo ver, dat er geen geluid meer te horen was.

1973

16 mrt. Halfbewolkt met zwakke noorden- tot noordwestenwind. Tegen de avond kwam een vluchtje van 5 vogels, die in oostnoordoostelijke richting koersten.

11 okt. Vrij veel bewolking. Matige noorden- tot noordwestenwind. In de namiddag verschenen 2 stuks boven het veld. Tegen de avond cirkelden 14 stuks enige tijd rond boven de kerk van Meterik.

1974

Geen voorjaarstrek waargenomen.

5 okt. Geheel bewolkt met zwakke oosten- tot noordoostenwind. Vanmorgen ± 150 stuks, eerst in 2 groepjes en daarna gingen ze bijeen in een statige 1. Wat later kwam een nieuwe vlucht van ± 120 vogels precies over ons huis. Enige tijd later kwam nog een derde vlucht over, van 32 stuks.

1975

Ook deze lente geen trek kunnen zien.

9 okt. Half- tot zwaarbewolkt met buien. Matige noordenwind. In de late namiddag naderde op grote hoogte een statige rij, welke in zuidwestelijke richting verdween.

1976

5 mrt. Onbewolkt met vrij sterke oostenwind. In de voormiddag even na 10 uur kwam een grote vlucht zeer luid roepende vogels laag over het veld in noordoostelijke richting. Een statige 1-vorm.

14 nov. Zwaarbewolkt en nevelig. Matige noorden- tot noordoostenwind. Halverwege in de namiddag hoorde ik weer het bekende geluid en dan korte tijd niets, dan begon het weer en dra verscheen aan de horizon een buitengewoon lange sliert vogels, die pal naar het zuidwesten vlogen. het was een langgerekte 1-formatie, die later uiteenviel in 2 groepen.

1977

Geen voorjaarstrek gezien. Ook dit najaar helaas geen trek gezien.

1978

De voorjaarstrek bleef dit jaar achterwege.

29 nov. Zwaarbewolkt en mistig. Zwakke noorden- tot noordoostenwind. Deze namiddag vloog een vlucht van ± 120 vogels laag boven het veld in oostelijke richting.

30 nov. Bewolkt met vrij sterke noorden- tot noordwestenwind. In de namiddag vloog schijnbaar een grote vlucht in zuidwestelijke richting! Ik hoorde hun roep, maar ik heb de vogels niet kunnen ontdekken.

1 dec. Zwaarbewolkt en mistig. Zwakke noordenwind. Deze namiddag hoorde ik weer het bekende geluid in de mistige lucht, maar zag niets. Plotse-ling kwamen ± 70 stuks tevoorschijn uit het grauwe spant. Ze vlogen in V-vorm met daarnaast losse groepjes. Eerst in oostelijke richting, daarna in noordelijke en noordwestelijke en verdwenen dan onzichtbaar in de donkere lucht.

Hun roep was nog lang te horen.

1979

12 mrt. Bewolkt met opklaringen. Matige westen- tot noordwestenwind. Tegen de avond vloog een flink grote vlucht in noordoostelijke richting, hun roep was vrij karig.

13 mrt. Zwaarbewolkt met wat regen. Vrij sterke zuidenwind. Tegen de avond vloog weer een grote vlucht luid roepend naar het noordoosten. Dit jaar geen herfsttrek gezien.

1980

19 mrt. Vrijwel geheel bewolkt. Krachtige noordoosten- tot oostenwind. Zeer koud. Vanmorgen zat een grote troep in het veld op de grond. Er kwam nog een vlucht van 15 stuks bij en toen vloog alles op. Korte tijd daarna kwam opnieuw een vlucht, van 40 stuks en die gingen ook weer op dat perceel zitten.

20 mrt. Vrijwel geheel bewolkt. Krachtige noordoostenwind. Deze namiddag zaten weer 16 vogels in het veld. Ze klapten soms met hun grote vleugels.

21 mrt. Vrijwel geheel bewolkt en nevelig. Weinig wind. Deze namiddag vlogen hier 24 stuks rond, luid roepend. Ze daalden weer in het veld en gingen weer op de grond zitten. Wat later zagen we hoe ze in rijen heel langzaam vooruitgingen, de snavels bij de grond en maar pikken. Ze gingen de rijen gezaaid spul na. Ze bleven daar tot in de late namiddag. Toen gingen ze op de wieken, gingen weer rondcirkelen en verdwenen dan in westelijke richting. Ik hoorde, dat er deze namiddag op verschillende plaatsen Kraanvogels op de grond zaten, o.a. ook in het Castenrays Broek.

8 nov. Bewolkt en mistig. Matige noord-oostenwind. In de namiddag hoorde ik

eerst hun "koerr", maar er was niets te zien in de grijze lucht. Ze kwamen nabij en toen zag ik ± 70 stuks vrij hoog en in fraaie V-vorm in zuidwestelijke richting vliegen.

1981

12 mrt. Veel bewolking met matige westenwind. In de namiddag 21 stuks in V-vorm naar het noordoosten. Geen herfsttrek gezien.

1982

Geen voorjaarstrek gezien.

5 nov. Zwaarbewolkt met matige zuid-oostenwind. Tegen de avond ± 175 stuks in 2 V-vormige vluchten vlak achter elkaar. Richting zuidwest. (Die V is dan altijd een omgekeerde V, dus Λ , de spits naar voor, de typische Kraanvogeltrek).

6 nov. Vrijwel onbewolkt. Vrij sterke zuidoostenwind. In de namiddag weer 2 vluchten, vlak achter elkaar, in V-vorm. Totaal ± 100 stuks, in zuidwestelijke richting.

Dit was dan het relaas van 40 jaar waarnemingen voor wat de Kraanvogels betreft. De laatste decennia is de trek beduidend veel minder dan in vroegere jaren. In de twintiger en dertiger jaren kwamen ze meestal in de eerste helft van oktober en dan was gedurende enkele dagen, meestal in de late namiddag, de lucht soms gewoon zwart van de vogels en overal hoorde men het typische geluid. Dat waren nog eens mooie tijden. Iedere herfst weer dat verschijnsel, wat iedereen kende en het mooie weer wat er dan gewoonlijk wel heerste, heeft de naam "Kraanvogelzomer" opgeleverd. Helaas moeten we het nu met gewoonlijk kleine beetjes doen. In de lente is het altijd aan de weinige kant geweest. Ze trekken dan wellicht veel 's nachts.

NASCHRIFT

P. VAN DEN MUNCKHOF, Saturnusstraat 47, Nijmegen.

In 1965 schreef P. Hens in zijn bekende avifauna van Limburg (HENS, 1965) ongeveer 19 pagina's vol over Kraanvogels, de "addenda" even buiten beschouwing gelaten. Hens kon voor het deel van Limburg ten westen van het Maasdal (door hem "gebied V" genoemd) beschikken over 147 Kraanvogelwaarnemingen van 136 trekdata uit een periode van 40 jaren. Hens tel-

de een datum dubbel, als er op de betreffende dag op 2 plaatsen Kraanvogels werden gezien, zodat hij voor zijn "gebied V" in werkelijkheid van aanzienlijk minder dan 136 data gegevens ter beschikking had.

Hens merkte over de jaarlijkse Kraanvogeltrek over Limburg onder meer op; "De landlieden staken een ogenblik hun werk om de machtige vogels na te staren

en zien er terecht of ten onrecht, indien ze vroeg in het najaar verschijnen een teken in van een ook vroege winter." Er zijn echter ook landlieden, die niet alleen al dan niet bijgelovig naar Kraanvogels staren, maar jarenlang nauwkeurig de Kraanvogeltrek op papier vastleggen. Dat werd mij duidelijk, toen ik enkele jaren geleden een fraai met 'n kroontjespen geschreven uittrek-

sel uit de natuurdagboeken van 1943 t/m 1982 van de heer J. Jenniskens uit de Meterik in handen kreeg. Niet minder dan 40 jaar lang heeft de heer Jenniskens, in de Meterik beter bekend als "Giessen-Sjang", de troepen Kraanvogels genoteerd, die over zijn boerderij aan de rand van het Meteriks Veld, vlakbij de Schadijke Bossen (gemeente Horst) trokken. Op liefst 90 data noteerde hij minstens 123 passende troepen, waarvan er (in 1980) ook enkelen in het Meteriks Veld achter de boerderij pleisterden. Hens zou véle bladzijden hebben kunnen toevoegen aan zijn toch al erg omvangrijke avifauna, als hij de beschikking had gehad over de grote aantallen waarnemingen van de heer Jenniskens. Dat hier sprake is van werkelijk **grote** aantallen waarnemingen blijkt uit het feit, dat het aantal waarnemingen over 40 jaar van de heer Jenniskens minstens 84% bedraagt van dat van het hele gebied V van Hens, eveneens over een periode van 40 jaar!

Het uittreksel uit de dagboeken van de heer Jenniskens is niet alleen waardevol, omdat het grote aantallen waarnemingen bevat, maar met name ook, omdat er relatief veel voorjaarstrekwaarnemingen bij zitten; niet minder dan 38% van de trekdata en 33% van de troepen. Ter vergelijking; van de trekdata van gebied V van Hens had slechts 16% betrekking op voorjaarswaarnemingen.

Hens beklagde zich er indertijd over, dat veel van de waarnemingen, die hij door kreeg, onvolledig waren; "Meestal volstaat men met de mededeling, dat een of meer kleinere of grotere groepen zijn overgetrokken. Omtrent het aantal waargenomen vogels, de richting waarin ze vlogen, het veranderen van richting, de formatievorm (V-vorm,

rechte lijn, dwarrelend of cirkelend), windrichting en windkracht benevens de weersomstandigheden wordt meestal niets vermeld." De waarnemingen van de heer Jenniskens zijn, zoals op de voorgaande bladzijden te lezen is, zeer volledig te noemen in vergelijking met die van Hens.

Dat de gegevens van Sjang Jenniskens niet alleen een uiterst waardevolle aanvulling op de avifauna van Hens vormen, maar ook op veel recentere literatuur, moge blijken uit het volgende voorbeeld. Volgens GANZEVLES *et al.* (1985) vond er in het najaar van 1974 weinig Kraanvogeltrek plaats over Limburg. Volgens hen ging het om "amper 700 exemplaren" in de hele provincie. De heer Jenniskens zag op 5 oktober 1974 echter in z'n eentje 3 groepen Kraanvogels met in totaal liefst \pm 300 stuks!

De Kraanvogelwaarnemingen, die zijn verwerkt in avifauna's en de vogelboeken, zoals de beide hierboven genoemde, zijn in feite nooit systematisch verzameld. Zo varieert bijvoorbeeld het aantal waarnemers van jaar tot jaar, terwijl ook de waarnemingsplaatsen jaarlijks sterk kunnen verschillen. Het unieke van de gegevens van Sjang Jenniskens is, dat ze nagenoeg allemaal door één persoon (en steeds dezelfde!), op één vaste plaats, kortom, zeer systematisch, werden verzameld. Dat maakt, dat ze een erg goed beeld geven van de Kraanvogeltrek over een voor Kraanvogels belangrijk stukje Limburg, waarover nog maar zeer weinig bekend is. Het Meteriks Veld ligt namelijk op de trekroute tussen de bekende Kraanvogelpleisterplaatsen op de Hamert en in de Peel. Voor een goede inrichting en een optimaal beheer van de toekomstige nationale parken "De Hamert" en "De Groote Peel" en de

Grote Eenheid Natuurgebied "De Zuidelijke Peel" is het van groot belang, dat zoveel mogelijk bekend wordt over de Kraanvogeltrek tussen deze gebieden in.

Wat mij aan het uittreksel uit de dagboeken van Sjang Jenniskens nog het meeste trof, was de liefde voor de natuur, die er zo duidelijk uit blijkt. Vooral uit de waarnemingen van 23 oktober 1944 blijkt die liefde voor de natuur, maar ook bijvoorbeeld uit datgene wat in 1966 werd opgeschreven, nadat er 2 jaar lang geen Kraanvogeltrek werd waargenomen!

Tot slot wil ik Sjang Jenniskens vanaf deze plaats bedanken voor zijn toestemming tot publikatie van het uittreksel uit zijn dagboeken, die hij overigens tot op de dag van vandaag nog bijhoudt!

SUMMARY

40 YEARS AT CRANE MIGRATION

Crane migration was observed during forty years over a field along their itinerary between the important halting place of "De Hamert" and "De Peel" in the south-eastern part of the Netherlands. More than 120 larger and smaller flocks were seen, about one third of those in spring. The second author gives a general idea of the fluctuation of numbers from 1920-1940.

LITERATUUR

- GANZEVLES, W., F. HUSTINGS, F. SCHEPERS, J. UMMELS & W. VERGOOSSEN, 1985. Vogels in Limburg. Publicaties Natuurhistorisch Genootschap in Limburg, reeks XXXV, aflevering 5-15 (Natuurhistorisch Genootschap in Limburg en Vogelwacht Limburg).
HENS, P., 1965. Avifauna van de Nederlandse provincie Limburg benevens een vergelijking met die der aangrenzende gebieden. Publicaties Natuurhistorisch Genootschap in Limburg, reeks XV (Natuurhistorisch Genootschap in Limburg).

VERENIGINGSNIEUWS

ALGEMENE LEDENVERGADERING

Zoals reeds is aangekondigd in het Natuurhistorisch Maandblad van september is er donderdag 5 oktober een extra Algemene Ledenvergadering in het Natuurhistorisch Museum Maastricht. De Algemene Ledenvergadering zal beginnen om 20.00 uur en duren tot ongeveer 20.30 uur. Hierna zal de heer B. Graatsma een voordracht hou-

den over muurplanten (zie ook de aankondiging op de achterzijde van dit Maandblad).

Agenda

1. Opening om 20.00 uur door waarnemend-voorzitter dhr. W. Weener (voorzitter A. Lenders is verhinderd).
2. Mededeling: samenstelling Dagelijks Bestuur van het Genootschap.
3. Notulen Algemene Ledenvergadering

ring d.d. 11 juni 1989 (gepubliceerd in Natuurhistorisch Maandblad 78 (7/8): 105 en 106).

4. Begroting 1990 (zie elders in dit Maandblad).
5. Huurovereenkomsten van het Natuurhistorisch Genootschap met groeve-eigenaren.
6. Rondvraag.
7. Sluiting (rond 20.30 uur).

R. GUBBELS
secretaris

BEGROTING 1990

Zoals eerder al werd aangekondigd kon de begroting voor 1990 om uiteenlopende redenen nog niet aan de Algemene Ledenvergadering worden voorgelegd. Onderstaand is de ontwerp-begroting opgenomen ter behandeling tijdens de ledenvergadering op 5 oktober aanstaande.

C. ADAMS-KAastra
penningmeester

| Baten | | Lasten | |
|---------------------------------|--------------|---------------------------|--------------|
| 1. Subsidie provincie Limburg | f. 50.000,— | 1. Drukkosten maandblad | f. 66.000,— |
| 2. Subsidie gemeente Maastricht | 3.200,— | 2. Drukkosten publicaties | 15.700,— |
| 3. Vergoeding ruilverkeer | 14.500,— | 3. Verzendkosten | 14.000,— |
| 4. Contributies en giften | 34.000,— | 4. Bureaunkosten | 8.000,— |
| 5. Verkopen | 12.000,— | 5. Kosten bijeenkomsten | 7.000,— |
| 6. Overige inkomsten | 1.000,— | 6. Bestuur en redactie | 3.000,— |
| 7. Subsidie publicaties | 10.000,— | 7. Overige uitgaven | 9.000,— |
| | <hr/> | 8. Voorziening computer | 2.000,— |
| | f. 124.700,— | | <hr/> |
| | | | f. 124.700,— |

SAMENSTELLING ALGEMEEN BESTUUR

De samenstelling van het bestuur van het Genootschap heeft de laatste twee jaar nogal wat wijzigingen ondergaan. Daarom is onderstaand aangegeven hoe het bestuur sinds de laatste algemene ledenvergadering is samengesteld.

Voorzitter:

A. LENDERS,
Groenstraat 106,
6074 EL Melick,
tel.: 04752-2351.

Secretaris:

R. GUBBELS,
Stadhouderslaan 145,
6171 KH Stein,
tel.: 04490-37559.

Penningmeester:

C. ADAMS-KAastra,
H. van Rodenbroeckstraat 43,
6413 AN Heerlen,
tel.: 045-723169.

Leden:

R. AKKERMANS,
Schout Hoffaertstraat 162,
6042 VZ Roermond,
tel.: 04750-24281.

E. BLINK,
Pius XII straat 20,
6247 AW Gronsveld,
tel.: 04408-1796.

A. BROEN,
Marijkestraat 6,
6067 GW Linne,
tel.: 04746-4029.

B. GRAATSMA,
Koningsplein 9,
6224 EB Maastricht,
tel.: 043-633784.

L. HENSELS,
Tramstraat 9,
6088 EA Roggel,
tel.: 04749-1736.

D. KRUISBERG,
Picardi 10,
5911 BW Venlo,
tel.: 077-544658.

T. MULDER,
Bloemenweg 23,
6221 TT Maastricht,
tel.: 043-216122.

F. SCHEPERS,
Ophoven 56,
6133 XW Sittard,
tel.: 04490-28863.

P. SPREUWENBERG,
Aan de Slagboom 2,
6372 KW Schaesberg,
tel.: 045-310661.

C. THISSEN,
Morgensterdreef 2,
6075 DG Herkenbosch,
tel.: 04752-4651.

W. WEENER,
Goselingstraat 48,
5931 HT Tegelen,
tel.: 077-736624.

F. VAN WESTREENEN,
Eckelraderweg 1,
6247 NE Gronsveld,
tel.: 04408-2677.

Uit dit algemeen bestuur is een dagelijks bestuur geformeerd dat bestaat uit de voorzitter, de penningmeester, de secretaris en de volgende leden: A. Broen, F. Schepers en W. Weener.

R. GUBBELS
secretaris

KORTE MEDEDELINGEN

NIEUW LIMBURGS VOGEL-TIJDSCRIFT OPGERICHT

In Limburg is een nieuw vogeltijdschrift opgericht, genaamd "Limburgse Vogels". Het heeft als doel het stimuleren van vogelstudie en vogelonderzoek in de provincie Limburg, waarbij de SOVON-projecten een belangrijke

plaats innemen.

"Limburgse Vogels" wil de mogelijkheid bieden om resultaten van allerlei veldwerk te publiceren in een daarvoor geschikt en geëigend tijdschrift. "Limburgse Vogels" wordt uitgegeven door de Werkgroep Limburgse Vogels (zijnde de redactie) in samenwerking met de Vogelwacht Limburg en het Na-

tuurhistorisch Genootschap in Limburg. Iedereen kan een abonnement nemen op "Limburgse Vogels", ongeacht van welke vereniging hij/zij lid is. Een abonnement kost f 17,50 per jaar, leden van de Vogelwacht Limburg krijgen f 2,50 korting. "Limburgse Vogels" verschijnt vier maal per jaar en is uitgegeven in zwart-

wit (met foto's).

In oktober dit jaar verschijnt een proefnummer, dat gratis verkrijgbaar is; nummer 1 verschijnt begin 1990.

In het proefnummer zijn o.a. bijdragen opgenomen over de resultaten van het Bijzondere Soorten Projekt in Limburg in 1988, een bijdrage over bijzondere waarnemingen in het Middenlimburgse plassengebied in de winter 1988/89, een artikel over het voorkomen en de aantalsontwikkeling van de Groene Specht in Zuid-Limburg en een verslag van het Kerkuilonderzoek in Limburg in 1987 en 1988. Daarnaast sieren een aantal oproepen, mededelingen e.d. de inhoud.

"Limburgse Vogels" is onmisbaar voor iedereen die zich in Limburg met vogelstudie bezighoudt, of geïnteresseerd is in het wel en wee van de Limburgse vogelbevolking.

Mensen die geïnteresseerd zijn in "Limburgse Vogels" kunnen een proefnummer aanvragen bij onderstaand contactadres, of kunnen rechtstreeks f 17,50 overmaken op gironummer 1703655 t.n.v. Vogelwacht Limburg, o.v.v. "Limburgse Vogels" voor een abonnement voor 1990. In beide gevallen ontvangt u het proefnummer gratis.

Contactadres:

Wilhelminalaan 71

6301 GH Valkenburg a/d Geul

HOOGSTAMVRUCHTBOMEN

CENTRAAL THEMA VAN DE 3E LANDSCHAPS DOE-DAG VAN DE STICHTING IKL

De hoogstamvruchtboomgaarden zijn belangrijke elementen in het landschap. Zowel plant, dier als mens hebben baat bij het voortbestaan van deze karakteristieke elementen. Ze behoren echter tot de meest bedreigde landschapselementen, met name in de provincie Limburg. Evenals overigens in Belgisch Limburg en in het land van Herve.

Een door de Stichting Instandhouding Kleine Landschapselementen - IKL - uitgevoerde inventarisatie bracht dit duidelijk aan het licht.

Nog maar 1900 ha boomgaarden zijn over, van de 15.000 ha in 1950, het hoogtepunt van de fruitcultuur. En iedere week verdwijnen er weer opnieuw.

Dit aftakelingsproces moet tot staan worden gebracht, vindt het IKL. Om dit te realiseren gaat de Stichting IKL een actie starten om daadwerkelijk iets te

doen aan het behoud van de hoogstam in Limburg.

Dankzij subsidie van het Provinciaal Bestuur zal het IKL samen met gemeenten en particulieren alles in het werk stellen om dit doel te bereiken: het wegwerken van achterstallige snoei, aanplant, cursussen, voorlichting etc. De actie zal op 15 oktober a.s. van start gaan, op de Landschaps Doe-Dag, van het IKL.

Deze jaarlijks terugkerende promotiedag gebruikt het IKL om het grote publiek kennis te laten maken met de diverse aspecten en problemen van het beheer en onderhoud van het landschap.

In verband met de hoogstamactie is dit jaar gekozen voor het thema "Hoogstamvruchtbomen".

Gezien de positieve ervaring met de Landschaps Doe-Dag van vorig jaar - ruim 1200 belangstellenden op de fiets - is ook nu gekozen voor een fietstocht.

De fietser kan op zijn 25 km lange tocht "life" kennismaken met de meest uiteenlopende facetten van de vroegere (maar ook van de moderne) fruitteeltcultuur.

Op verschillende locaties langs de route worden demonstraties gegeven van het planten, snoeien, enten, ziektebestrijding, fruitverwerking enz.

Naast het IKL doen ook particuliere fruitteelters mee. Vrijwilligersgroepen, de fruitveiling van Gronsveld, een bakker, stroopstokers en vele anderen demonstrenen hun kunnen en geven informatie over hun inbreng.

De fietstocht start bij het Gouvernementsgebouw te Maastricht (uitstekend bereikbaar met openbaar vervoer) en voert door het hart van het vroegere fruitteeltgebied: Gronsveld, St. Geertuid en Eckelrade.

Bij het startpunt zullen ANWB-fietsen te huur zijn.

Op de benedenverdieping van het Gouvernementsgebouw is een tentoonstelling "Hoogstamfruitcultuur" ingericht. Naast uitgebreide informatie en documentatie over de hoogstamcultuur zal de bezoeker zelf appels en peren kunnen proeven, al dan niet verwerkt in vlaaien, stroop, drankjes of alderhande gerechten.

Na de Doe-Dag zal de tentoonstelling nog één maand lang te bezichtigen zijn, maar dan alleen op werkdagen.

BENOIT LOCHT,

Stichting Instandhouding
Kleine Landschapselementen
in Limburg

OPROEP ZOOGDIEREN- WAARNEMINGEN

De Zoogdierenwerkgroep van het Natuurhistorisch Genootschap verzamelt reeds jarenlang zoogdierenwaarnemingen uit de provincie Limburg. Het archief bevat nu al meer dan 20.000 waarnemingen. Momenteel wordt dit gegevensbestand door de provincie Limburg ingevoerd in de computer. Binnen afzienbare tijd kan dan ook door de Zoogdierenwerkgroep een aanvang gemaakt worden met het verzamelen van allerlei overzichten van het voorkomen en de verspreiding van de Limburgse zoogdieren.

Echter, om deze overzichten zo compleet en betrouwbaar mogelijk te maken wordt eenieder, die beschikt over nog niet aan ons gemelde waarnemingen, dringend verzocht deze zo spoedig mogelijk door te geven. U kunt hiervoor de speciale meldingskaartjes gebruiken.

Mocht U niet of over onvoldoende waarnemingskaartjes beschikken dan kunt U deze gratis verkrijgen na een briefje of telefoontje naar ondergetekende.

Aarzel niet; alle gegevens zijn welkom en van belang, dus ook die van bijvoorbeeld Egel, Mol, Bosmuis, enz..

Tenslotte wil ik U vriendelijk verzoeken steeds zoveel mogelijk de volledige kilometerhokaanduiding te noteren en door te geven.

W. VAN DER COELEN

Mockeborg 44, 6228 CR Maastricht

Tel.: 043-611357

LIMBURGS LAATSTE WOLF 1845 OF TOCH 1869?

De afgelopen jaren is in diverse artikelen de laatste Wolf in Nederland ter sprake gekomen (DE RIJK, 1985; PELZERS, 1988). Over het algemeen wordt de Wolf, die in 1845 in de omgeving van Schinveld werd afgeschoten als de laatste beschouwd.

De melding over Wolven rond Schinveld in 1869 wordt door CREMERS (1928) na enige correspondentie met de burgemeester aldaar naar het rijk der legenden verwezen. Dankzij de speurzin van de afdeling Documentatie Limburg van de Stadsbibliotheek Maastricht - in de persoon van de heer E. Ramakers - blijkt de legende van Cremers, later nog verwoord door IJSSELING & SCHEYGROND (1950) achteraf géén legende te zijn.

Het "Cronijkje van het Hertogdom Limburg sedert mdcccxxx" (HABETS, 1976) vermeldt bij het jaar 1869:

"Den 4 December vond men in een denbosch twee jonge wolven tusschen Schinveld en Nieuwenhagen. Reeds in den zomer had men in de omstreken wolven bespeurd."

In de Limburger Courier van 4 december 1869 is als kort bericht opgenomen:

"Als curiositeit kunnen wij mede deelen, dat men in een bosch tusschen Schinveld en Nieuwenhagen twee jonge wolven gevonden heeft. Deze beestjes heeft men mede naar huis genomen doch eene wilde geen drinken tot zich nemen en is de-

zer dagen bezwelen; het andere neemt behoorlijk voedsel en er wordt de beste zorg voor dit diertje gedragen.

Dezen zomer werd ons reeds gemeld, dat een heer van Schinveld op een oude wolf daaromtrent geschoten had; wij namen hetzelfde toen niet op, omdat wij er geen geloof aan schonken, thans moet men echter aannemen, dat wolven zich dezen zomer in die streken hebben opgehouden."

Helaas vermeldt de historie niet, wat er van het laatste Wolfsjong terecht is gekomen.

GREETJE TH. FLATON,
Natuurhistorisch Museum Maastricht

LITERATUUR

CREMERS, J., 1928. Beredeneerde voorloopige lijst der in Limburg in 't wild voorkomende zoogdieren. I. *Canis lupus* L. De Wolf. Natuurhist. Maandbl. 17 (9): 127-129.

HABETS, J., 1976. Cronijkje van het Hertogdom Limburg sedert mdcccxxx (vervolg 4). De Maasgouw 95: 143.

PELZERS, E., J.H. DE RIJK & J.B.M. THUISSEN, 1988. Zoogdieren in Limburg vóór 1850. Natuurhist. Maandbl. 77(10): 166-172.

RIJK, J.H. DE, 1985. Wolven in Nederland: een samenvatting van de historische gegevens. Huid en Haar 4(4): 73-84.

IJSSEING, M.A. & A. SCHEYGROND, 1950. De zoogdieren van Nederland; 2e herz. druk. Zutphen, Thieme: 321.

De Stichting Herpetologische Studiegroepen (SHS) is een landelijk platform van provinciale groeperingen die zich bezig houden met onderzoek naar reptielen en amfibieën. Het doel van de SHS is bescherming van de inheemse herpetofauna in de ruimste zin van het woord.



De SHS vraagt in het kader van een op te starten landelijk atlasproject, waarschijnlijk met ingang van 1 nov. 1989 een

Project-coördinator (m/v)

Het project wordt gefaseerd uitgevoerd. Voor de financiering van het project is een beroep gedaan op provinciale en landelijke overheden. De eerste fase omvat werkzaamheden die moeten leiden tot de realisatie van een verspreidingsatlas voor de herpetofauna van de provincie Limburg. Hierin zullen tevens een aantal beleidsadviezen opgenomen dienen te worden.

Functie-vereisten:

- Academisch werk- en denkniveau (biologie).
- Ervaring met inventarisaties op het

gebied van de herpetofauna.

- Ervaring met geautomatiseerde dataverwerking en statistiek.
- Ervaring met redactionele werkzaamheden.
- Goede contactuele eigenschappen.

De aanstelling geschiedt voor de tijd gedurende welke de eerste fase van het project wordt gesubsidieerd (waarschijnlijk 20 maanden). De honorering van de project-coördinator zal geschieden (al naar gelang ervaring) overeenkomstig schaal 8 of schaal 9 (BBRA).

Voor meer inlichtingen kunt u zich wenden tot de voorzitter, drs. A. Lenders (tel. 04752 - 2351) of de secretaris, drs. H. van Buggenum (tel. 04754 - 81092) van de stichting.

Sollicitaties (alleen schriftelijk) kunnen gericht worden aan het Secretariaat van de SHS, p/a Clarastraat 10, 6102 CD Echt. De sluitingstermijn is vastgesteld op 15 oktober 1989.

Bij voldoende geschikte kandidaten zal na de definitieve subsidietoezegging geen tweede oproep meer worden geplaatst.

KONTAKTDAG VOOR VRIENDEN VAN DE LIMBURGSE FLORA

Ter gelegenheid van het tienjarig bestaan van de Plantenstudiegroep van het Natuurhistorisch Genootschap in Limburg (opgericht december 1978), organiseert de Plantenstudiegroep op zaterdag 28 oktober een "Kontaktdag voor vrienden van de Limburgse flora". Deze kontaktdag zal worden gehouden in Zalencentrum "de Oranjerie" te Roermond (Kloosterwandplein 12-16). Het dagprogramma vindt U hierbij afgedrukt. Naast een vijftal voordrachten door deskundige sprekers over verschillende aspecten van de wilde flora in het algemeen en die van Limburg in het bijzonder, zullen diverse groepen die zich in Limburg bezig houden met de studie en de bescherming van wilde planten, zich presenteren. Er is tussen de lezingen ruim tijd uitgetrokken om deze "poster-presentaties" en "stands" te bekijken. Het laatste officiële programmapunt omvat de presentatie van de eerste "Rode Lijst" in Nederland: de "Lijst van bedreigde planten in Limburg".

Voor deze dag wordt geen toegangsprijs gevraagd. Voor hen die daar belangstelling voor hebben, is het mogelijk in de Oranjerie een verzorgde lunch te gebruiken. De kosten van deze lunch bedragen fl. 16,50 p.p.

Het belooft al met al een gevarieerde, interessante dag te worden waar iedere "vriend van de wilde flora in Limburg" van harte welkom is.

Belangstellenden voor deze "Kontaktdag" kunnen zich vóór 15 oktober schriftelijk opgeven bij onderstaand adres, met de vermelding of men wel/geen verzorgde lunch wenst te nuttigen.

T. MULDER
Bloemenweg 23
6221 TT Maastricht

PROGRAMMA

| | |
|------------------|--|
| Dagvoorzitter: | D. Th. de Graaf (secretaris Plantenstudiegroep) |
| Dagindeling: | |
| 10.00 - 10.15 u. | Ontvangst en koffie |
| 10.15 - 10.30 u. | Opening door dagvoorzitter |
| 10.30 - 11.00 u. | Lezing Piet Bakker (Natuurmonumenten) Onderwerp: Stinzenplanten in Limburg |
| 11.00 - 11.30 u. | Koffie, bekijken posterpresentaties en stands, nadere onderlinge kennismaking etc. |
| 11.30 - 12.00 u. | Lezing Jan Hermans en Joop Schaminée (Rijksinstituut voor Natuurbeheer) Onderwerp: Akkeronkruiden in Limburg |
| 12.00 - 12.15 u. | Lezing Eddy Weeda (Stichting FLORON voor FLORistische Onderzoek in Nederland/Auteur van de Oecologische Flora) Onderwerp: FLORON en flora-onderzoek in Limburg |
| 12.15 - 14.00 u. | Lunch en bekijken presentaties etc. |
| 14.00 - 14.30 u. | Lezing Arie Koster (Adviesgroep Vegetatiebeheer) Onderwerp: De flora van spoorwegen in Limburg |
| 14.30 - 15.00 u. | Thee en bekijken presentaties etc. |
| 15.00 - 15.30 u. | Lezing Torben Mulder i.s.m. Jan Cortenraad (beiden Provincie Limburg, Hoofdafdeling R.O.V., Buro Landelijk Gebied) Onderwerp: Bedreigde planten in Limburg |
| 15.30 - 16.00 u. | Aanbieding Lijst van bedreigde planten in Limburg aan dhr. H. Riem (gedeputeerde voor Ruimtelijke Ordening en Natuurbescherming); dhr. K. Timmer (Consulent Natuur, Milieu en Faunabeheer) en vertegenwoordigers van de terreinbeherende natuurbeschermingsorganisaties in Limburg. Gelegenheid voor korte reacties |
| 16.00 - 16.30 u. | Afsluiting en gelegenheid voor een laatste consumptie |

AKTIVITEITEN VAN HET **NATUURHISTORISCH** GENOOTSCHAP IN LIMBURG

Aankondigingen voor deze rubriek dienen uiterlijk de 15e van de maand **voorafgaande** aan die waarin de activiteiten plaatsvinden schriftelijk bij de redactie te zijn aangemeld.

DONDERDAG 5 OKTOBER is er een extra Algemene Ledenvergadering in het Natuurhistorisch Museum Maastricht, aanvang 20 uur. Tijdens deze vergadering zal de begroting voor 1990 moeten worden vastgesteld. Het Bestuur zal daartoe een voorstel toelichten waarna tot vaststelling door de ledenvergadering kan worden overgegaan. Dit voorstel is elders in dit Maandblad gepubliceerd. Aansluitend (om circa 20.30 uur) zal de heer B.G. Graatsma een voordracht houden over muurplanten. Zie ook de aankondiging van Kring Maastricht voor 5 oktober.

VRIJDAG 29 SEPTEMBER is er weer een bijeenkomst voor leden van de **Zoogdierenwerkgroep**, waarop ook andere belangstellenden welkom zijn. De bijeenkomst vindt plaats in het Natuurhistorisch Museum Maastricht en begint om 19.45 uur. Mevrouw Annemarie Steenman zal een voordracht houden over diersporen: prenten, keutels en vractsporen. De aanwezigen kunnen eigen vondsten daar ook laten determineren!

DONDERDAG 5 OKTOBER organiseert **Kring Maastricht** een bijeenkomst met als thema: muurplanten. De heer B.G. Graatsma zal een rijk geïllustreerde voordracht houden over de muurflora waarbij de befaamde muren van Maastricht uiteraard ook ter sprake zullen komen, zie ook het artikel over de muurflora in dit Maandblad. De voordracht begint om 20.30 uur in het Natuurhistorisch Museum Maastricht en is voor iedereen toegankelijk. Vooraf is er een Algemene Ledenvergadering, die begint om 20 uur, zie de aankondiging bovenaan in deze rubriek.

MAANDAG 9 OKTOBER zal tijdens een bijeenkomst van **Kring Heerlen** door de heer H. Limpens een voordracht gehouden worden over "Vleermuizen, 's winters en 's zomers". Deze bijeenkomst begint om 20 uur in een zaal van de Ned. Hervormde Kerk aan de Ds. Jongeneelstraat 1, vlakbij het Templesplein (waar de hoofdingang van de kerk is).

WOENSDAG 11 OKTOBER komen leden van de **Vlinderstudiegroep** bijeen in het Natuurhistorisch Museum Maastricht. De bijeenkomst begint om 20.00 uur.

WOENSDAG 11 OKTOBER is er weer een invoer-sessie voor leden van de **Plantenstudiegroep**. Tijdens deze bijeenkomst worden gegevens ingevoerd in het geautomatiseerde waarnemingenbestand. Hoewel hiervoor geen ervaring is vereist, worden belangstellenden die voor het eerst willen deelnemen, verzocht vooraf contact op te nemen met D.Th. de Graaf, tel. 043-293068 of 293064 (overdag!).

ZONDAG 15 OKTOBER is er voor leden uit **Kring Heerlen** een paddestoelenexcursie onder leiding van de **Paddestoelenstudiegroep**. Op het programma staan delen van het Savelsbos en de heer Kelderman verwacht belangstellenden om 9.00 uur op de parkeerplaats aan de achterzijde (Spoorsingel) van het NS-station te Heerlen. De excursie is ook voor andere geïnteresseerde leden toegankelijk.

MAANDAG 23 OKTOBER is er weer een bijeenkomst van de **Spinnenwerkgroep Limburg** in het Natuurhistorisch Museum Maastricht. De bijeenkomst begint om 19.00 uur. Belangstellenden die geen lid zijn van de werkgroep worden verzocht vooraf contact op te nemen met de heer J.H.G. Peeters, telefoon zie hiernaast.

VRIJDAG 27 OKTOBER organiseert de **Studiegroep Onderaardse Kalksteengroeven** weer een leden-avond in het Natuurhistorisch Museum Maastricht, aanvang 20 uur.

ZATERDAG 28 OKTOBER is er een **Kontaktdag voor vrienden van de Limburgse flora** ter gelegenheid van het 10-jarig bestaan van de Plantenstudiegroep van het Genootschap. Iedereen is welkom, mits men zich vooraf aanmeldt. Voor uitgebreide informatie zie binnenzijde van dit omslag.

DINSDAG 21 NOVEMBER is er een **Periodiek Overleg** tussen de Studie- en Werkgroepen, de Kringen, de Computerbeheergroep, de Redactie en het Bestuur. Het wordt op prijs gesteld als van elke groepering twee (niet meer!) afgevaardigden aanwezig zijn. De Studiegroepen etc. kunnen tot 10 november agendapunten bij de secretaris (adres: zie binnenzijde omslag) inleveren. Het Overleg wordt gehouden in het Natuurhistorisch Museum Maastricht en begint om 20 uur.

KRING MAASTRICHT

Voorzitter: E.N. Blink, Pius XII straat 20, 6247 AW Gronsveld

KRING HEERLEN

Secretaris: P. Spreuwenberg, Aan de Slagboom 2, 6372 KW Schaesberg

KRING VENLO

Inlichtingen: W. Weener, Goselingstraat 48, 5931 HT Tegelen

HERPETOLOGISCHE STUDIEGROEP

Secretaris: G. Janssen
Marimbastraat 28, 5802 LZ Venray

PLANTENSTUDIEGROEP

Secretaris: D. Th. de Graaf
Saturnushof 45, 6215 XB Maastricht

SPINNENWERKGROEP LIMBURG

Inlichtingen: J.H.G. Peeters
telefoon overdag: 043-293064

STUDIEGROEP ONDERAARDSE KALKSTEENGROEVEN

Secretaris: D. Scheien
Parallellaan 17, 6301 XX Valkenburg

VLINDERSTUDIEGROEP

Secretaris: M. Waber
Graetheidelaan 34, 6129 GG Urmond

ZOOGDIERENWERKGROEP

Secretaris: J. Knoors
Raadhuisstraat 3, 6061 EA Posterholt

KEVERSTUDIEGROEP

Secretaris: G.J.M. van Buren
Handvorm 9, 6372 DK Schaesberg

PADDESTOELENSTUDIEGROEP

Inlichtingen: P.H. Kelderman
Herkenbroekerweg 3, 6301 EG Valkenburg

WERKGROEP BEHOUD SCHINVELDSE BOSSEN EN BRUNSSUMMER HEIDE

Inlichtingen: W. Bult
Treubstraat 6, 6415 EP Heerlen

