

SOK

meddelingen

15



juni | 1990

Een uitgave van de
Studiegroep Onderaardse Kalksteengroeven
Natuurhistorisch Genootschap in Limburg



SOK

mededelingen

Inhoud

Ed de Grood	3
Na een woord vooraf	5
Vleermuistellingen in gemeente Riemst en omstreken <i>P. Olefs, J. Willems, J. Dahlen</i>	7
De narren van Caestert <i>J. Silvertant</i>	10
Gezichtspunt, een fotografische documentatie (3)	17
Wie sjoen us Limburg is <i>J. Pletsers, J. Knubben, H. Ramakers, R. Ramakers</i>	19
Get sjoens <i>Jhr. Ir. W.H.J. de Beaufort</i>	21
Romeins, Romaans of nog ouder? <i>T. Breuls</i>	24
Grotchampignons, een bijna uitgestorven cultuur <i>L. Walschot</i>	30

Ed de Grood

Binnen de wereld van de mergelgrotten, en ver daarbuiten, is de naam Ed de Grood een begrip. Als aanspreekpunt, als vraagbaak, als gezicht, als voorzitter, Ed en de SOK zijn bijna synoniem.

Het is al een hele tijd geleden dat een activiteit zoals het berglopen bij de overheid en groeve-eigenaren alleen maar argwaan en onbegrip oproep. In die tijd waren berglopers nog hopeloos verdeeld, vaak door een ongekende naijver of een vreemde territoriumdrift. Als een van de eersten besefte Ed dat alleen een hechte samenwerking zou kunnen leiden tot minder onbegrip en een betere toekomst. Het lukte hem de groep van Jos Cobben, Jacques Diederer, Hans Kamphoven en Max Wijnen een plaats te bieden onder de parapluie van het Natuurhistorisch Genootschap in Limburg: de geboorte van de Studiegroep Onderaardse Kalksteengroeven.

Met Jos als secretaris wist Ed de basis te leggen voor de huidige SOK. Soms tegen de stroom oproeiend, dan weer water bij de wijn voegend, wist hij mensen bijeen te brengen en te inspireren. Op die manier kon de SOK uitgroeien tot een groep enthousiasten, waarvan velen de groeven koesteren op een wijze die het prachtige onderaardse landschap de waarde geeft die het ook verdient.

De SOK is onder Ed een gerespecteerde studiegroep geworden. Overheid, particulieren, pers en collega-berglopers doen te pas en te onpas een beroep op onze kennis. En dat is ook een gevolg van Ed's opvatting over een goede voorzitter, die verder gaat dan de gewone voorzitterstaken. Door zijn actieve deelname in overleg- en adviescommissies heeft hij steeds borg gestaan voor de belangen van de groeven en berglopers. Het leidde ertoe dat, op het Museum of thuis, zijn ongeschreven titel van aanspreekpunt meer dan eens werd verward met het begrip "praatpaal". De paperassen rond SOK-groeven (het onderhandelen, het aanvragen van vergunningen, het ontwikkelen van een toelatingsbeleid, de administratie e.d.) gaven hem veel werk en waren zeer tijdrovend. En een woordje hier, een handje daar, een verhaaltje erbij, alles kostte –om Ed te citeren– "heel veel energie".

Inmiddels heeft Ed besloten zijn energie te richten op de nieuwe functie van groevenopzichter en zich te concentreren op de juridische,

administratieve en technische beslommeringen die daaruit voortvloeien. In die functie kan hij ook een steentje bijdragen aan een nieuwe regeling van het Groevenreglement.

Het is mij gegund zijn taak als voorzitter over te nemen. Ongetwijfeld zullen er vergelijkingen worden getrokken tussen de periode "Ed" en "ná Ed". Ik ben ervan overtuigd dat dit in dubbel opzicht een goede zaak zal zijn. Het zal mij inspireren en het kan nimmer in het nadeel van Ed uitvallen!

Ed, namens iedereen, bedankt!

Ton Breuls

Na een woord vooraf

Noem iets en er is een mening over. In de vorige aflevering hebben we bewust en op een prikkelende wijze de aandacht gericht op het tellen van vleermuizen. Naar de mening van enkele lezers hadden we dat niet mogen doen. Suggesties genoeg voor allerlei kritische kanttekingen maar over het tellen van vleermuizen was het beter te zwijgen.

Wat nu? De redactie als een vampier met bijtgrage tanden die genadeloos toehapt? Nee, zeker niet. Wel voelen we de behoefte in te gaan op de achtergrond en de essentie van ons eerdere stukje.

Vanaf 1978 propageert de SOK een meer algemene waardering voor de onderaardse kalksteengroeven. Jarenlang is er geijverd om de krachten te bundelen, kennis over te dragen en belangstelling voor de groeven te krijgen. En niet onverdienstelijk, mogen we wel zeggen. Maar succes heeft ook een schaduwzijde. Die moeten we óók willen zien. Lezingen, publikaties (SOK-Mededelingen), propaganda, overleg, georganiseerde activiteiten (o.a. vleermuistellingen) e.d., hebben soms een ander effect dan in aanvang beoogd. Met een toenemende belangstelling is het onvermijdelijk dat een zekere negatieve belangstelling eveneens toeneemt. Of we het nu leuk vinden of niet, we worden ermee geconfronteerd.

Een discussie over wat positief of negatief is, over wat kan of niet kan, lijkt op deze plaats niet erg zinvol. Zoals gezegd, noem iets en er is een mening over.

Bovendien, en mede dankzij de inspanningen van de SOK, veranderen meningen en gedachten in de loop der tijd. De ironie wil nu dat veel berglopers als voorvechters van het behoud van groeven, ongeacht hun motivatie, vroeg of laat verstrikt raken in door hun zelf opgeroepen beperkingen. Het gewoon berglopen, het tellen van vleermuizen, het fotograferen van opschriften, het verzamelen van fossielen, bij veel belangstelling heeft het allemaal iets weg van het zagen van stoelpoten.

Vanwaar zoiets van de redactie te vernemen? Het antwoord is eenvoudig. Omdat het publiceren over allerhande ondergrondse activiteiten óók in het hiervoor genoemde rijtje kan worden geplaatst.

Tegen de gegeven achtergrond was het geen toeval dat in het vorige nummer de aandacht werd gericht op vleermuistellingen. In het vooruitzicht van zo'n winterse activiteit, waaraan velen deelnemen, leek ons dat vanzelfsprekend. Maar dan wel anders dan anders en op een schertsende wijze. Het is aan de lezers om uit te maken hoe en in hoeverre zij zich aangesproken voelen.

Houdt scherp in de gaten wat wel en niet kan, dat hebben we tot nu toe steeds gezegd.

Nou, dat zeggen we . . . niet meer en niet minder.

de redactie

Vleermuistellingen in de gemeente Riemst en omstreken (Belgisch Limburg)

P. Olefs	J. Willems	J. Dahlen
Bovenstraat 44	Maastrichtersteenweg 282	Kielenstraat 96
3770 Kanne-Riemst	3700 Tongeren	3700 Tongeren

Naar jaarlijkse gewoonte werden ook deze winter (1989/90) weer de vleermuistellingen gehouden in de kalksteengroeves in de gemeente Riemst en omstreken. Dit initiatief dat jaarlijks wordt opgezet door de vleermuiswerkgroep van de Heemkunde-kring St. Servaas te Zichen-Zussen-Bolder, nam een aanvang op 23 december en duurde tot en met 25 februari 1990. Er werden in totaal 824 vleermuizen waargenomen, maar dit aantal kan niet vergeleken worden met het resultaat van de winter 88/89 omdat er afgelopen winter een aantal groeves niet meer geteld werden. Bij een vergelijking met dezelfde groeventellingen van 88/89 komen we tot een resultaat van 622 dieren in 88/89 tegen 592 in 89/90 wat een afname betekent van ongeveer 5%. Het is daarom misschien interessant om de verschillende groeves eens apart te belichten.

Allereerst is er natuurlijk de Roosburg die met zijn zes groeves een belangrijk deel vormt van de overwinteringsplaatsen te Zichen-Zussen-Bolder. Door het oprukkende geweld van de C.B.R.-graafmachines is er een belangrijke verschuiving te zien in het aantal overwinterende vleermuizen. De groeves die namelijk het dichtst bij de afgraving liggen gaan er sterk op achteruit. De trillingen die veroorzaakt worden door de springladingen in de C.B.R.-groeve moeten in de groeves voor een grote verstoring zorgen wat aan de aantallen overwinterende dieren te merken is. In de Walenberg-Driedagenberg werd slechts 1 exemplaar van *Myotis mystacinus* geteld. Hier zijn de graafmachines dan ook tot op enkele meters genaderd.

In de Flessenberg ging het aantal waargenomen dieren achteruit van 36 in 88/89 naar 23 in 89/90. Hier dient echter opgemerkt te worden dat er de week voordien nog brand was geweest in de groeve, wat uiteraard niet bevorderlijk is voor de dieren in winterslaap.

In Jageneau's huiske was er ook een achteruitgang. In deze kleine groeve telde men 6 dieren in 89/90 tegen 7 in 88/89.

Ook in het Koegat zette de dalende tendens zich voort. Van 112 exemplaren in 88/89 zakte het aantal naar 79 in 89/90. Voor deze groeve die normaal goed scoorde betekende dit een afname van bijna 30%. Als positieve noot dient echter wel te worden opgemerkt dat voor het eerst sinds de waarnemingen van de Heemkundekring

St. Servaas er 2 exemplaren van de Vale vleermuis (*Myotis myotis*) werden waargenomen. Ook van de Ingekorven vleermuis (*Myotis emarginatus*) werden 2 exemplaren geteld.

In de groeve Verbist was er echter een grote vooruitgang. In deze groeve die het verst van de afgraving verwijderd is, steeg het aantal waargenomen dieren van 55 in 88/89 naar 146 in 89/90 wat de afname in de overige stelsels van de Roosburg uiteraard ruimschoots goedmaakt.

In de Lacroixberg onder Zussen was er een afname van 252 dieren in 88/89 tegen 202 in 89/90. Dit was de laatste groeve die geteld werd, en het goede weer dat we reeds op 24 en 25 februari kenden zorgde waarschijnlijk voor de afname. Er werden die dag dan ook meerdere vliegende dieren waargenomen.

In de Pitjesberg was er een afname van 6 exemplaren namelijk 79 in 88/89 tegen 73 in 89/90.

De Koolen te Val-Meer bleef met zijn 30 exemplaren in 88/89 en zijn 30 exemplaren in 89/90 uiteraard het meest constant.

In de groeve onder de Lindestraat werden deze winter opnieuw vleermuizen waargenomen, al waren het slechts twee exemplaren. Te Kanne werden de groeves gelegen in het Avergat bezocht. Dit gangenstelsel dat door de Grootberg, Putberg en Dreesberg een grote oppervlakte bestrijkt is als overwinteringsplaats voor vleermuizen een regelrechte ramp. Er zijn het toerisme, de verschillende champignonkwekers, de boeren met aardappelopslag en zelfs de oud-ijzer handel. De grote bedrijvigheid die hiervan uitgaat maken de volledige groeves dan ook ongeschikt als overwinteringsplaats. Er werden deze winter wel enkele dieren opgemerkt, maar de verhouding van de enkele exemplaren t.o.v. de grote oppervlakte van deze groeves deed ons besluiten deze niet op te nemen in de telresultaten. In de komende jaren zullen deze groeves ook niet meer opgenomen worden in het programma.

In groeve Mathuus, die vroeger vermeld werd als Opcanne V, werd een lichte stijging waargenomen van 50 dieren in 88/89 naar 89/90. Dit is tevens de enige groeve waar Dwergvleermuizen werden geteld.

En dan waren er de nieuwe objecten, met in de eerste plaats de Keel. Deze groeve werd op 23 december bij een groots opgezette teldag onderzocht in samenwerking met meerdere vleermuiswerkgroepen uit heel België. Door het grensoverschrijdende karakter van deze groeve werden ook onze Nederlandse collega's uitgenodigd. De telling in deze groeve werd een prettige verrassing want er werden maar liefst 193 dieren waargenomen. Een vergelijking met het vroegere telresultaat van 43 dieren in de winter 81/82 door Cobben, Van der Coelen, De Grood, Van Westreenen (zie SOK-Medelingen nummer 5-1984:

De narren van Caestert

J. Silvertant
 Statenlaan 103
 6301 WD Valkenburg a/d Geul

Inleiding

Een van de meest geruchtmakende ontdekkingen in het historisch onderzoek omtrent de Sint Pietersberg in de vijftiger jaren is wel de ontdekking van de zogenaamde "religieuze tekeningen" geweest. Men rekent deze tekeningen tot de oudsten van de berg en schrijft ze een Middeleeuwse oorsprong toe. Onder deze tekeningen bevinden zich ook enkele afbeeldingen waarin de narrenfiguur een centrale plaats bekleedt. In het stelsel van Caestert zijn deze nog steeds te zien, terwijl de overige tekeningen, waaronder zich nagenoeg geen narrenafbeeldingen bevinden, door een instorting verdwenen. De enige plaats waar zich nog een narrenafbeelding bevond was in het stelsel van Slavante, doch dit is door de afgraving van de cementindustrie bijna geheel vernietigd.

Wie of wat de nar nou eigenlijk was is niet precies bekend. Het doet hier in eerste instantie ook niet ter zake. Het is voor ons interessanter om te bestuderen welke betekenis men doorgaans aan zijn verschijning gaf. Het gaat hier niet om zomaar wat tekeningen. De narrenafbeeldingen van Caestert hebben een diepere betekenis dan op het eerste gezicht lijkt. Ze bevatten een ingewikkelde symboliek, die men niet zou verwachten, maar die in de literatuur over de nar een vast gegeven is.

In Caestert staat de nar vereeuwigd in al zijn facetten. We onderscheiden een portret, de nar in de gedaante van blokbreker en een tafereel waarin de nar samen met een koning en een strijder staat afgebeeld en voorts zal blijken, dat nog een tekening in de Caestertgroeve in verband kan worden gebracht met de narrenidee.

De nar en zijn uiterlijk verschijnen

In de eerste plaats is het noodzakelijk, dat we het uiterlijk van de nar verklaren. We zien dan enkele zaken, die meteen opvallen. Hij draagt een kap over zijn hoofd voorzien van twee spitse ezelsoren en een hanekam. Ezel en haan worden in de symboliek altijd in verband gebracht met seksualiteit alswel met een belachelijke verschijning. De seksualiteit duidt op de scheppende krachten in de nar, toonbeeld van

vruchtbaarheid. Deze scheppende krachten en de daarmee verbonden instinctieve driften vinden we ook in de zogenaamde narrenscepter of marotte, die de nar meestal bij zich draagt en die dienst doet als toonbeeld van de gespletenheid van de narrenfiguur. Net als de scepter, die de koning draagt als teken van zijn macht, is de zotskolf geëvolueerd. In zijn oervorm fungeert de koningscepter als strijdnok, terwijl de narrenscepter als karikatuur hiervan diende om achteloze toeschouwers mee te kwellen. Symbolisch betekent dat, indien de nar de scepter naar ons toekeert, we de gespletenheid in onszelf en onze persoon zien.

Op zijn kleding draagt de nar overal belletjes. De betekenis hiervan is niet geheel duidelijk, maar men verklaart dit voornamelijk als een teken van waakzaamheid, alert zijn en tegenwoordigheid van geest. De waakzaamheid zien we ook in de haan, die het leven weer opwekt door het aankondigen van een nieuwe dag.

De nar in de gedaante van blokbreker (figuur 1)

In de reeks van tekeningen in de groeve van Caestert zien we een afbeelding waar de nar de mergelzaag hanteert. Deze afbeelding is waarschijnlijk bedoeld om het zinnebeeld van de persoon van de blokbreker weer te geven als gelijk aan dat van de nar. Wellicht kan men deze combinatie zien als een sociaal waarmerk. Het wezen van de traditionele nar plaatste men ergens in een schemergebied tussen allerlei definities, zoals die van goed en kwaad. De tekening van de nar als blokbreker zou dus kunnen verwijzen naar het schemergebied tussen mensenwereld en rijk der duisternis, waarbinnen de blokbreker zich ophield en dat in de Middeleeuwen nog veelal werd gezien als het territorium van het kwaad, doch dit is slechts een stelling.

figuur 1





figuur 2

Het narrendom en de erfzonde van Eva (figuur 2)

Op dezelfde wand als de bovengenoemde tekening vinden we ook een kleine afbeelding van Eva in een slangenlijf, gekronkeld rond een boom. Naar het einde der Middeleeuwen was men overtuigd van de gelijkheid in betekenis van het narrendom en de erfzonde van Eva. Eva wordt dan ook veelvuldig afgebeeld als narrenmoeder en vormt daarmee in de vijftiende en zestiende eeuw een belangrijk motief in de kunst. In de theologische benadering en het typologisch denken van de late Middeleeuwen had Eva als narrenmoeder een vast begrensde functie, namelijk die van een “antithetische prefiguratie van Maria”¹⁾. Hoe vreemd dit ook moge klinken, de verbanden kloppen tot in de details. Eva als type en Maria als anti-type. De onbevleete ontvangenis staat tegenover de schuldloos geborene, de narrenmoeder tegenover de moeder van God of zoals men in de Middeleeuwse zin van het woord spreekt van: “Eva causa mortis–Maria causa salutis”²⁾.

Met het “Eva causa mortis” is dan ook de kern van de zaak bereikt. Door de zondeval, die aan het begin van alle dwaasheid staat, heeft de mens niet alleen het paradijs verspeeld, maar heeft hij ook opgehouden onsterfelijk te zijn. De erfzonde heeft tegelijkertijd de ondergang in zich en hiermee worden dwaasheid en zondeval in laat-Middeleeuwse opvatting logischerwijs onder één noemer geplaatst. Dit brengt beide begrippen vervolgens in de directe omgeving van de dood. Het was de dwaasheid die door de zondeval de dood in de wereld bracht. Vanaf circa 1450 zien we de nar dan ook steeds vaker in verband gebracht worden met de dood.



*Eva in het narren-
schip.*

*Houtsnede uit: La
grant nef des folles
selon les cinq cens de
nature, composée
selon l'évangile du
Monseigneur
Mathieu, Parijs om-
streeks 1500.
Parijs, Bibliothèqu
national, In-4°,
Rés.m.Yc.750 fol.5,
p.26.*

Nar, koning en held als verbeelding van het Parcival-motief (figuur 3)

“Het is een ontwikkeling van de mens die zich bewust is geworden van het bestaan van een andere wereld en zich losmaakt van de beschermende banden met de moeder om zich op weg te begeven naar zijn bestemming. Een nog onbekende bestemming, die alleen nog maar gevoeld wordt als een hevig verlangen, een begeerte, doch die naarmate men verder komt en het onderscheidingsvermogen toeneemt, steeds duidelijker wordt gezien”³⁾.

L. Noordstar vat met deze regels, in haar boek “De drie dwazen uit het westen”, de gehele uitleg van de derde tekening samen. Het Parcival-motief volgt de weg van de mens met een nog niet goed ontwikkeld en functionerend zelfbewustzijn. Zo een mens is een speelbal in het geheel van krachten en machten in binnen- en buitenwereld. Als hij het hoogste wil bereiken (gesymboliseerd door de koning) dan zal hij een sterk zelfbewustzijn moeten kweken. Op weg naar dit stadium raakt hij verzeild in een wereld vol tegenstellingen, die hij zal moeten overwinnen. De strijd die hieruit volgt wordt verbeeld door de derde figuur, namelijk die van de held. De held is vol van idealen en vormt het beeld van de eigen aard. Hij trekt ten strijde tegen de keus tussen goed en kwaad. Als hij de strijd heeft gewonnen en daarmee heeft aangetoond waardig te zijn aan zijn zelfbewustzijn, dan mag hij de dochter van de koning trouwen om vervolgens zelf koning te worden.

De nar staat aan het begin van deze weg. Hij heeft nog banden met de moeder. Hij is als het kind, dat pas geboren is en nog puur, nog niet in

aanraking gebracht met het kwaad in de wereld en nog verbonden met de natuur. Door zijn ervaringen en zijn trouw aan het ideaal van zijn streven verandert de zotskolf in de wapens van de held. Naarmate de mens langer in het leven staat gaat hij zich wapenen voor komende tegenslagen. Het kind gaat zich ontwikkelen en vormt een verdedigingssysteem voor het overleven van een volgende levensfase. Dit verdedigingssysteem wordt tentoongesteld door de wapens speer en zwaard. Het zwaard symboliseert de wereld van tegenstellingen en de speer het bevrijdende inzicht.

figuur 3



In de tekening zien we echter niet de verplaatsing van de narrenscepter naar zwaard en speer, maar zien we dat de held voorzien is van een schild en een strijdnots. De scheppende krachten van de strijdnots en het beschermende van het schild hebben hier hoogstwaarschijnlijk dezelfde functie als die van het zwaard en de speer in de traditionele uitleg, namelijk het voorbereid zijn op de strijd van het leven. Het schild om tegenslagen af te weren en de knots om zich door dat leven een weg te slaan. Het einddoel, dat van het bevrijdende inzicht, zien we in de koning die de speer hanteert. "Hij is zichzelf geworden. De chaos is geordend, er heerst rust en vrede in zijn rijk"⁴).

De moraal in de voorstelling van nar, koning en held is, dat de nar een centrale plaats inneemt die eraan herinnert, dat voor welk stadium men ook kiest de band met zijn oorsprong behouden dient te blijven. Nar, koning en held vormen een psychische werkelijkheid in ieder van ons. "Soms zijn we ons van het ene aspect meer bewust dan het andere en meestentijds zijn we de nar die verlangt held of koning te zijn, dit wil

zeggen sterk, vreesloos, rijk en machtig. Maar deze wens, geprojecteerd op het uiterlijke leven, bewijst alleen dat we een nar zijn en zullen blijven, zolang we ons niet bewust worden waar het eigenlijk om gaat, wat onze werkelijke bestemming is. En deze bestemming ligt niet in de eerste plaats in de uiterlijke wereld, maar in onszelf⁵⁾. Het geheel is een cirkel, die begint en eindigt in een oneindige onwetendheid omtrent de zin van het bestaan. "Uit stof zijt gij geboren en tot stof zult gij wederkeren". Vanaf de dag, dat men het levenslicht ziet zal men de grillen van het leven moeten doorstaan en leren accepteren. De enige weerstand die men hiertegen kan bieden is door middel van spot de dingen te relativiseren. De drie figuren vormen een onverbreekelijke eenheid waarbinnen de ontwikkelingen van het leven zich afspelen.

Conclusie

Het is wonderbaarlijk om te zien welk een christelijke levenswijsheid verborgen zit in dergelijke tekeningen zoals die in de Caestertgroeve te zien zijn. Een levenswijsheid die, christelijk of niet, zelfs in deze eeuw van rechtlijnigheid en techniek, nog tot nadenken stemt.

De nar heeft ondanks zijn verdwijnen in de Nieuwe Tijd zijn sporen achter gelaten in onze cultuur. We kennen hem als een cliché-figuur met bellen, zotskap en narrencepter, gehuld in het rood, geel en groen. Het rood, geel en groen hebben ook weer de driedelige symboliek van de gespletenheid in de persoon, echter ik bespreek deze hier niet vanwege het feit, dat dit geen directe betekenis heeft voor de genoemde tekeningen als zodanig. De kleuren zien we terug in het jaarlijkse carnaval, waarin de nar ook weer een heel specifieke rol vervult. Maastricht voert tijdens dit carnaval deze kleuren als vaandel. Men kan zich afvragen of de betekenis van dit alles eigenlijk nog wel bekend is.

In Caestert zien we dan ook een van de weinige stukjes cultureel erfgoed, afgezien van de steeds voortdurende vraag of de tekeningen wel authentiek zijn. Wanneer ze werkelijk uit de vijftiende eeuw stammen, hebben we een uniek voorbeeld van maatschappij-kritisch denken uit een tijd waarin dit denken blijkbaar zó belangrijk was, dat zich dit in de vorm van hoogtijdagen voor de narrenfiguur uitte, met als gevolg dat deze figuur zelfs uit het leven van de tegenwoordige tijd niet meer weg te denken is.

Noten

- 1) MEZGER, 1981; p.27
- 2) MEZGER, 1981; p.29
- 3) NOORDSTAR, 1978; p.93
- 4) NOORDSTAR, 1978; p.94
- 5) NOORDSTAR, 1978; p.95

Literatuur

- GROOD, E. de- (1983): De onderaardse gangen van de Sint Pietersberg, vijfenveertig turbulente jaren; in: D.C. van Schaik et al. (1983): De Sint Pietersberg; p. 405-435; Thorn (fotografische herdruk met aanvullend gedeelte 1938-1983).
- MEZGER, W.- (1981): Hofnarren im Mittelalter; Konstanz.
- NOORDSTAR, L.- (1978): De drie dwazen uit het westen; Amsterdam.
- WILLEFORD, W.- (1980): The fool and his scepter; z.p.
- ZIJDERVELD, A.C.- (1985): Over narren en hun gespiegelde werkelijkheid; Tilburg.

Gezichtspunt

Een fotografische documentatie (3)

*Foto
zie pagina 18*

In de nacht van 23 op 24 juni 1988 vond er een grote instorting plaats in de Heidegroeve te Valkenburg. Hierbij verdween het grootste en interessantste ondergrondse bouwwerk van deze streken, dat gedurende de laatste wereldbrand deel uit maakte van de subterrane oorlogsindustrie van het "Herrenvolk". Een goed voorbeeld trouwens van het feit, dat zelfs in de jongste geschiedenis legendevorming kan plaatsvinden. De ondergrondse bouwwerken in het Geuldal hebben in de volksmond de reputatie, fabrieken ter vervaardiging van de beruchte V-wapens, gekregen. Concrete bewijzen hiervoor vinden we in het historisch materiaal echter niet terug. De archieven bevatten alleen gegevens omtrent bouwtechnische bijzonderheden.

Dit is de grote machinekamer in de Heidegroeve, die bij de grote instorting van 1988 geheel verloren ging. De bakstenen zuil is een schacht, die aan de oppervlakte, zo'n vijftigtal meters hoger, in de buurt van een grote bunker uitkomt (thans restaurant). In die grote bunker stonden in 1944 grote, op antraciet gestookte ketels van waaruit via een gangennet allerlei warmtetoevoeren naar de schacht gevoerd werden. Door de schacht, die uit drie hoogteniveau's bestond, liepen deze toevoeren naar de lager gelegen machinekamer. Beneden in de machinekamer werd de vrijgekomen warmte verdeeld via een soort ventilatiesysteem en in de groeve geblazen. Probleem hierbij was de luchthoeveelheid en temperatuur controleerbaar op het bedrijfsproces af te stemmen. En liefst zo eenvoudig mogelijk, want de tijd drong. We schrijven medio 1944 en de Duitse nederlaag kondigt zich aan.

De bezetter verdween, maar zijn bouwwerk bleef. Vierenveertig jaar om precies te zijn. Historisch gezien toch wel jammer. In de Heidegroeve hing de sfeer van de wanhoop en bezetenheid waarmee men in het laatste oorlogsjaar vergeefs aan de overwinning bouwde.

J. Silvertant, V. Thal



Door SOK-Medelingen wordt gelegenheid geboden om een weergave te doen van verricht onderzoek. Gepubliceerde artikelen kunnen qua vorm en inhoud zeer uiteenlopen. Soms heeft een verhaal meer het karakter van een ingezonden brief. De redactie heeft dan de taak een keuze te maken: wel of niet publiceren? Zoals blijkt hebben we vóór het volgende verhaal gekozen. Hierbij leek het ons wel correct om, met medeweten van de samenstellers, commentaar te vragen en dat aansluitend te laten volgen.

Red.

“Wie sjoen us Limburg is...”

En voor ons berglopers is Limburg ook “sjoen” onder de grond, in de vele onderaardse kalkgroeves, liefdevol “grotten” genoemd, die barsten van flora en fauna en stokoude geschiedenis.

Helaas blijkt het met de dag moeilijker te worden om van “Limburg onder de grond” te genieten. Steeds vaker komt men voor een groeve te staan die ontoegankelijk gemaakt is door verschrikkelijk dure hekwerken of betonconstructies. De hekwerken zijn dan in de regel afgesloten met nog duurdere merksloten (ze schijnen op het moment zelfs van titanium te zijn gemaakt!) waarvan de sleutel door deze of gene niet mag worden afgegeven. Er zijn zelfs groeves waarvan de toegangsluiken in de sponning nog eens extra zijn vastgelast. Dit alles blijkt te worden gedaan uit natuurbeschermingsoogmerk. Vooral de vleermuizen worden op deze manier verzekerd van ongestoorde winterslaapkwartieren. Deze bedreigde diersoort heeft hier het volste recht toe!

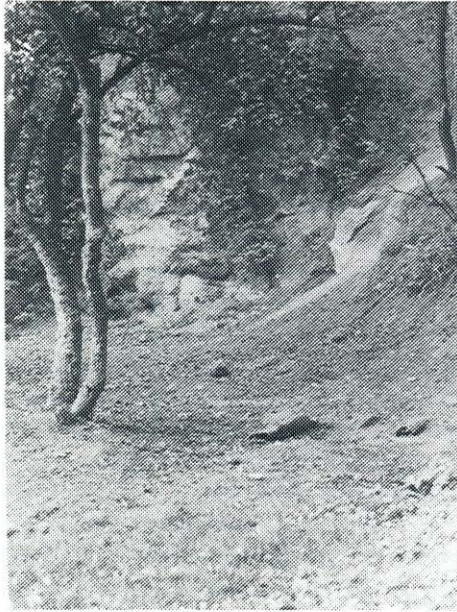
Staatsbosbeheer, natuurbeschermers pursang, moeten hebben gemeend, dat volledige afsluiting (dit is luchtdichte verzegeling van een groeve) de beste remedie is tegen welke verstoring van de lieve diertjes dan ook. De bijgaande foto laat de luchtdicht verzegelde Keerderberggroeve-Noord zien. Deze groeve, een uit drie groevestelsels op het terrein van Huize St. Jozef te Cadier en Keer, bleek op een schone voorjaarsdag in 1989 te zijn dichtgeschoven met grond afkomstig van de belendende helling. Wel of geen vleermuisjes, wel of geen verschrikkelijk duur hek, dicht met de handel! Zo dicht zelfs dat de normale wandelaar niet eens meer kan herkennen of hier, en zo ja waar, de ingang van een groeve geweest is. Waarschijnlijk, en wie beweert het tegendeel, zullen zich in de groeve Keerderberg-Noord een aantal vleermuizen bevinden die het daglicht nooit meer zullen

zien. Dit zijn dan dezelfde dieren die op andere plaatsen gekoesterd worden omdat ze zo zeldzaam geworden zijn.

Fantastisch werk toch van SBB om natuurvrienden, vleermuizen en berglopers zo terwille te zijn!

De vraag is nu alleen hoelang het nog zal duren voordat de ingangen van de groeves Keerderberg-Midden (dichtgelast in oktober van 1987) en Keerderberg-Zuid (dichtgemetseld, maar wel met vlieggaten voor vleermuizen, in dezelfde periode) definitief worden gesloten met grond van de hellingen. Bij de Keerderberggroeve-Midden heeft men hiertoe al behoorlijk voorwerk geleverd!

Foto
J. Pletzers 1989



Wat ons berglopers betreft: lang zal Staatsbosbeheer niet meer bang voor ons hoeven te zijn; er is dan geen ingang van welke groeve dan ook meer te vinden waardoor wij "us sjoen Limburg" aan zijn onderzijde kunnen verkennen.

Met flora, fauna en geschiedenis van de groeves, verdwijnt dan ook, langzaam, de bergloper.

P.S. Doordat dit blad slechts twee maal per jaar verschijnt, heeft het zo lang geduurd voordat dit artikel naar buiten is gekomen.

Jos Pletzers
John Knubben
Henk Ramakers
Richard Ramakers

Get sjoens

Gevoelens van onbehagen, maar ook een -bewust gekoesterd?- gebrek aan werkelijkheidszin kenmerken "wie sjoen us Limburg is"; een verhaal dat naar mijn smaak het predikaat "get sjoens" zeker verdient. Maar afgezien van hoe de auteurs zich presenteren, het feit dat wat minder in de materie ingewijde belangstellenden node een overzicht van alle gebeurtenissen missen, geeft voldoende aanleiding om uitvoeriger te reageren.

Kennelijk leiden een drietal zaken tot onvrede: het afsluiten van groeven, de daarmee verbonden beperkte toegankelijkheid en het beheer van de Keerderberg-groeven in het bijzonder. In overeenkomstige volgorde wil ik hier een aantal punten onder de aandacht brengen.

Onder leiding van de toenmalige Natuurbeschermingsconsulent van het Staatsbosbeheer heeft de Overleggroep Groevenbeheer in 1982 een zogenaamd "actieplan voor de ondergrondse kalksteengroeven" samengesteld. Deze overleggroep, bestaande uit vertegenwoordigers van eigenaren, beheerders en andere groeve-betrokkenen (waaronder de Studiegroep Onderaardse Kalksteengroeven), beoogde met dit plan "de voor Zuid-Limburg zo karakteristieke onderaardse kalksteengroeven te beveiligen tegen vernielingen en onoordeelkundig gebruik, die onderdelen te herstellen die van belang zijn voor de in de groeven aanwezige cultuurhistorische, landschappelijke en/of natuurwetenschappelijke waarden en te beheren in die zin, dat de genoemde waarden blijvend in stand gehouden worden of zo mogelijk vergroot worden". Een hele mond vol, maar het geeft wel weer waarom de afgelopen jaren hier en daar bepaalde werkzaamheden zijn uitgevoerd. Afhankelijk van de betekenis van een groeve en de technische en de financiële mogelijkheden werden afrasteringen geplaatst, afsluitingen (hekken en muren) aangebracht, verstevigingen uitgevoerd en al wat dies meer zij. Het wonderlijke is dat -nu het actieplan vrijwel geheel is gerealiseerd- het voor sommigen bijna onmogelijk wordt weer voor de geest te halen wat eigenlijk leidde tot dergelijke maatregelen: verstoring, vervuiling en vernieling van het onderaardse landschap.

Het beveiligen tegen vernielingen is één, het bieden van weerstand daartegen is een heel andere zaak. Zolang er berglopers zijn die, op zoek naar wat dan ook, niet schromen inbraken en vernielingen te plegen, zullen goede bedoelingen en maatregelen alleen niet voldoende zijn. En zolang er berglopers zijn die zo'n graad van vanzelfsprekendheid toekennen aan eigen interpretaties van het begrip berglopen, kun je alleen maar hopen dat ze eens wat vaker stil zouden staan... bij de berg. Gelukkig zijn er ook berg-"lopers" die de hiervoor weergegeven doelstelling wel onderschrijven. Zij erkennen de betekenis van de groeven en de daarmee samenhangende restricties ten aanzien van de toegankelijkheid. Tot welke groep de auteurs van "wie sjoen..." behoren weet ik niet; lichten zij in de laatste alinea van hun verhaal misschien een tipje van de sluier op?

Resteren de Keerderberg-groeven. Samenvattend kan de geschiedenis hiervan als een lange reeks treurige gebeurtenissen worden omschreven. Wie eens een blik in de archieven werpt zal ontdekken dat er zelfs serieuze plannen zijn geweest om de groeven op te blazen. Door tussenkomst van het Staatsbosbeheer zijn deze rigoreuze maatregelen gelukkig niet uitgevoerd. Daarmee is niet gezegd dat de Keerderberg-groeven bleven gevrijwaard van vandalisme en criminele activiteiten. Integendeel!

Mede op aandringen van de heer E. de Grood, die herhaaldelijk zijn bezorgdheid over het wel en wee van de groeven kenbaar maakte, viel in 1981 het besluit om de (noordelijke) Keerderberg-groeven af te sluiten. Tevergeefs, want spoedig bleek met welke belangstelling groeven kunnen worden benaderd: slot weg, poort weg en hek weg. Na niet ophoudende vernielzucht en diverse reparaties werd, in het kader van het eerder genoemde actieplan, besloten om bij de Keerderberg-groeven (-midden en -zuid) stevige betonnen muren aan te brengen, met openingen voor de vleermuizen en met toegangspoorten voor goedwillende bezoekers. Gelet op de aan dit werk gestelde criteria was zo'n dure investering zeker gerechtvaardigd. Evenwel, binnen de kortste tijd werden pogingen ondernomen om dóór de muren heen te komen en waren de toegangspoorten weer opengebroken. Balancerend op de grens van het maatschappelijk nog aanvaardbare restte niets anders dan het dichtlassen van de toegangspoorten (vooraf kregen leden van de Studiegroep Onderaardse Kalksteengroeven nog een mogelijkheid de groeven te bezichtigen).

Leken de problemen van de Keerderberg-groeve-midden en -zuid aldus te zijn "opgelost", bij de Keerderberg-groeve-noord was dit allerminst het geval. Dit kleine gangenstelsel (circa 900m²) kwam, zowel figuurlijk als letterlijk, in toenemende mate onder de rook te liggen van het vandalisme. In de wetenschap dat met name het ingangsgedeelte qua veiligheid veel te wensen overliet (mijnwet - groevenregle-

ment), is besloten tot een hermetische afsluiting: het met grond bedekken van de ingang.

De zo door Staatsbosbeheer genomen maatregelen zijn te beschouwen als een conservering voor betere tijden. Jammer, door recent graafwerk van derden lijkt het (nood)lot van de Keerderberg-groeven nog niet te zijn bezegeld.

Ik hoop te hebben verduidelijkt dat het wezenlijke achter het zichtbare iets anders kan zijn, en zelfs nog iets minder fraai dan een eerste aanblik doet vermoeden. Dit geldt overigens niet alleen voor groeven maar ook voor berglopers.

Het regiohoofd Staatsbosbeheer
Jhr. Ir. W.H.J. de Beaufort

Romaans, Romeins of nog ouder?

Ton Breuls
Bovenstraat 28
3770 Kanne/Riemst

Met een niet aflatende hardnekkigheid wordt steeds maar weer verwezen naar de Romeinse oorsprong van de groeven. Artikelen en argumenten tegen deze theorie ten spijt, lijkt de behoefte aan een absolute datering gepaard te gaan met een waarderingsmeter, onder het motto: "Hoe ouder, hoe beter". Verwijzingen naar de goede, oude Romeinen doen het dan ook altijd goed.

In dit artikel zal ik trachten wat af te knabbelen van deze mythe.

In verschillende groevenlijsten en publicaties wordt in één adem met bekende gangenstelsels de groeve Mariaberg, groeve Marjoleinstraat of groeve Trichterveld te Maastricht genoemd. Steevast wordt dan het woord Romeins als vast voorvoegsel eraan toegevoegd.

In het onlangs verschenen boek *Delfstoffen in Limburg* spreekt F.H.G. Engelen zelfs van een pre-Gallo-Romeinse winning, waarnaar het onderzoek nog niet voltooid is. Eerlijkheidshalve dient vermeld te worden, dat hij verder in zijn artikel zijn twijfels uitspreekt over het aandeel van de Romeinen in andere gangenstelsels zoals de Sint Pietersberg en de Gemeentegrot. Engelen concludeert "...een legende die bij enig nadenken tot ongeloof zal leiden, maar desondanks hardnekkig voortleeft" (ENGELLEN 1989).

Menigeen is er tot op heden van overtuigd, dat het bewijs voor Romeinse activiteiten in mergelwinning ergens daar, in de buurt van het van Omroep Limburg, onder de grond zit.

Wat is er nu werkelijk gebeurd of niet gebeurd? Mythe of werkelijkheid?

Eind februari 1949 vond men bij de aanleg van de funderingen ten behoeve van de woningbouw in de wijk Mariaberg-Trichterveld, op een tiental meters diep, resten van een menselijk skelet. Op zich natuurlijk geen zeldzame vondst, ware het niet dat ondermeer de schedel onder een laag rivierklei lag. Deskundigen waren in rep en roer, want men dacht aan een ouderdom van tienduizenden jaren. De term "ijstijdmens" werd gelanceerd.

Men onderzocht vervolgens de bodem van de funderingsput en vond Romeins glas en twee bronzen gespen, die later als "provinciaal

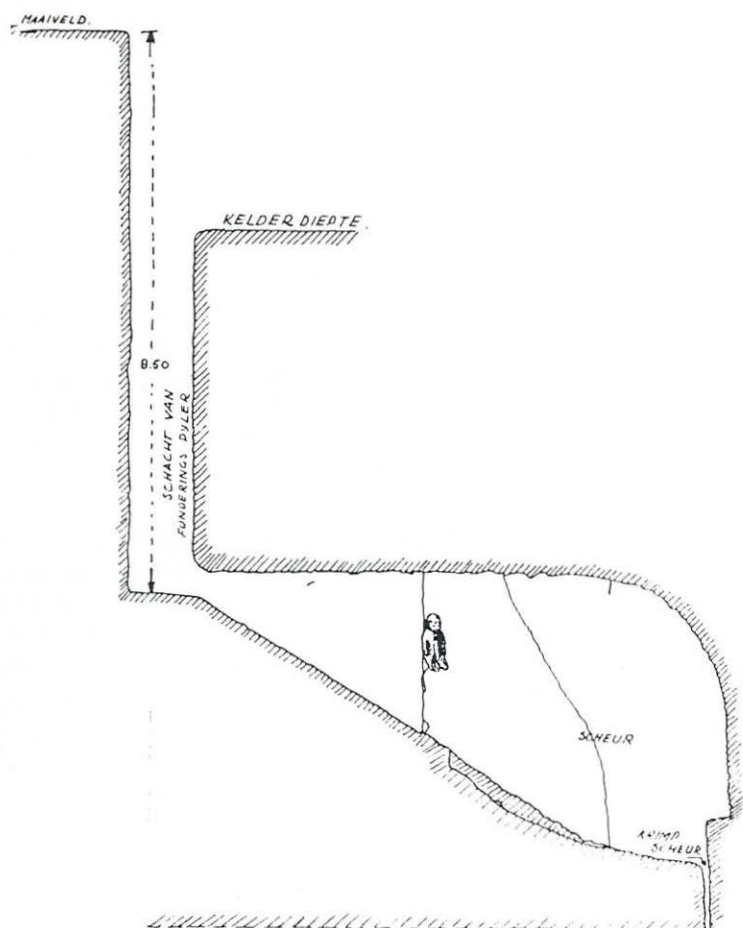
Romeins vakwerk" werden geïdentificeerd (MEGAW 1966). Iets dieper vond men een mergeldak waar men doorheen stootte. De ontdekking was groot, want in het schijnsel van een lampje zag men een volkomen onbekende mergelgrot waarin zich op een van de muren een primitief mergelbeeld bevond.

Op 7 maart werd de Rijksdienst voor Oudheidkundig Bodemonderzoek (ROB) telefonisch gewaarschuwd. Rapporteur J. Sprenger spoedde zich terstond naar de vindplaats. In zijn rapport lezen we de eerste beschrijving van de vondst.

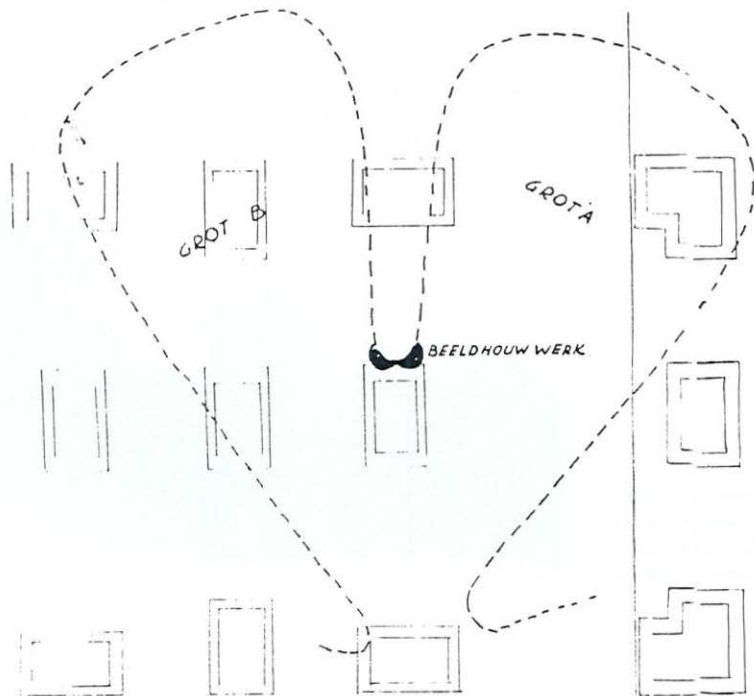
"Na een moeizame afdaling in de put kroop ik door een nauw gat en bevond, dat we hier niet te doen hadden met een gewone gang, maar met een onderaardse ruimte. De opzichter Kool zegt, dat men ondanks zijn verbod door de plaatselijke dunne mergelbodem is gestoten; deze bevindt zich onder de grijze kleilaag, waar men 14 dagen geleden menselijke skeletresten heeft aangetroffen en waar door mij een fragmentje van een Romeinse tegula werd opgediept. Eerlijk gezegd was ik zeer benauwd toen ik deze onderaardse ruimte binnenkroop, want men weet nooit wat er kan gebeuren. In ieder geval zag ik bij het flauwe schijnsel van de carbidlamp twee door een vrij dunne mergelwand van elkaar gescheiden doodlopende gangen, wier wanden en welvingen primitief waren gekapt. Dit kan onmogelijk een gewone mergelgroeve zijn geweest ten behoeve van het exploiteren van bouwsteen, anders waren de wanden vlak en kon men de aftekening der blokken duidelijk onderscheiden. De welving is niet vlak maar ongeveer halfcirkelvormig. Overal ziet men de sporen van het werktuig waarmee de wanden zijn bewerkt. Ook moet de ruimte veel dieper zijn geweest: de bodem toch bestaat uit een zware kleilaag, die met geweld erin gestort moet zijn, aangezien men er de sporen op de wanden terugvindt. Ik heb dit gedurende één minuut waargenomen en ik spoedde mij eruit aangezien ik niet zeker was van de stabiliteit van het geheel" (SPRENGER 1949).

Op 8 maart daalde Sprenger weer af met enkele "deskundigen-geologen", namelijk de heren Thiadens en Van Rummelen, alsmede enkele journalisten. Deze laatsten gaven hun eerste verslag in de *Gazet van Limburg* op 9 maart 1949. Onder de kop "Deskundigen staan voor raadsel" werd de mogelijkheid geopperd, dat men met een uitloper van een onbekend gangenstelsel te doen had. Ook stelde men zich de vraag of er alleen mergel gewonnen was of dat er ook naar silex was gezocht. Echter, in de kalksteen ter plaatse wordt op die diepte geen silex gevonden, dus die mogelijkheid blijft buiten beschouwing. In ieder geval wist geen van de onderzoekers wat deze onderaardse ruimte nu precies betekend heeft. Wel vermoedde men dat het van groot archeologisch, geologisch en historisch belang was. Sprenger besloot het hoofd van de ROB, de heer Batta, op de hoogte te

Op 13 april 1949 verscheen in de *Gazet van Limburg* nog een artikel waarin de "oudheidkundige problemen in het Trichterveld" onder de loep werden genomen. Voor het eerst vermeldde men, dat het vermoeden was ontstaan, dat er nog andere holten en ruimten uitgehouwen waren die met elkaar een soort klaverblad vormden. Men hoopte aanwijzingen te ontdekken, dat deze holten lange tijd vóór de Romeinen waren uitgehakt. Diverse overheidsinstanties werden gemobiliseerd, die alle mogelijke financiële steun "overwogen".



¹⁾ Belangrijk voor de hedendaagse discussie Romeins of Romaans?, is het te weten, dat toen al duidelijk was, dat de menselijke skeletresten en de Romeinse voorwerpen meegespoeld waren met wegzakkende bovenliggende leemlagen. Het is daarom, dat deze op een diepte van tien meter werden gevonden.



"Opmetingen grotten
in mergel uitgestoken
van blok 2 van de
103 arbeiderswoning-
en op het prodijveld
te Maastricht"

Daarna werd het erg rustig rondom de groeve. In de kranten verschenen geen artikelen meer. De ROB zweeg in alle talen. Alleen de woningbouwvereniging veranderde haar bouwplannen, zodat de groeve zelf vrij bleef. Het gat werd afgedekt en de omgeving werd afgepaald in afwachting van wat komen zou.

Pas vijf jaar later werd weer wat aandacht gevestigd op het Trichterveld. In het *Limburgs Dagblad* van 26 augustus 1954 lezen we onder de kop "Raadselachtige grottempel", dat er een "grondig onderzoek in het Trichterveld te Maastricht zal worden verricht".

De ROB had besloten om de grot nader te onderzoeken. Rijk, provincie en gemeente zouden gelden ter beschikking stellen "waarmee dan eindelijk deze zeer geheimzinnige grot, die in geen enkel archiefstuk genoemd of aangeduid wordt, zijn mysterie zal moeten prijsgeven". De kuil had tot dan toe vol oude rommel gelegen, maar het graafwerk zou spoedig beginnen.

"Zand erover" was de titel van een artikel in de *Nieuwe Limburger* van 27 oktober 1964, waarin men naar aanleiding van de plannen voor de Romeinse opgravingen in de Stokstraat te Maastricht de geschiedenis van het Trichterveld memoreerde. Omdat het bij het Trichterveld slechts bij plannen was gebleven vroeg men zich af, of het Stokstraatkwartier niet een gelijk lot beschoren was.

In 1966 verschijnt er eindelijk een artikel van J.V.S. Megaw. Deze wetenschapper, verbonden aan de archeologische faculteit van de

Onder de niet bebouwde plek in de Marjoleinstraat bevindt zich de grot

*Foto
Ton Breuls*



universiteit van Sydney in Australië, vergeleek het primitieve beeld ²⁾ met soortgelijke beelden in Europa. Stijl en vorm gaven vage aanknopingspunten met vondsten in Duitsland, Frankrijk, Scandinavië en de Britse eilanden, alle uit verschillende tijdvakken. In zijn eindconclusie zei Megaw, dat er met zekerheid geen precieze datering of identificatie kon worden gegeven. Mogelijk was het “slechts” een primitieve uiting van volkskunst, die zowel Keltische, Romeinse of latere oorsprong kon hebben (MEGAW 1966).

Uit het voorgaande kan men concluderen, dat men niet zomaar kan spreken van een Romeinse groeve. De vondsten van de haarspelden zijn op een ander niveau gedaan en het beeld is niet te dateren. Gezien de haksproten is er geen bouwsteen gewonnen en bovendien is de holte zo klein, dat naar huidige maatstaven en inzichten, moeilijk van een onderaardse kalksteengroeve of mergelgrot kan worden gesproken.

Wat nu ? Het zou geen goede zaak zijn de kuil verder als onbeduidend of als afgedaan te beschouwen. Op het eerste symposium voor groeven, dat door de SOK en met name door Margriet en Eef Smits huysen enige jaren geleden werd georganiseerd, sprak een Engelse collega over “dean-holes and chalk-wells”. Een klavervierachtige, lobvormige mergelwinning, met een centrale put als toegang en een mogelijke Keltische of pre-Romeinse oorsprong. Een soortgelijke put is ook de bekende groeve Herkenberg bij Meerssen geweest, die in de vorige eeuw ontdekt werd. Zeer waarschijnlijk dienden deze kuilen als winputten om het land te bemergelen. Plinius Secundus en Terentius

²⁾ Het beeld is tegenwoordig ondergebracht in de collectie van het Bonenfantenmuseum te Maastricht

Varro komen met hun beschrijvingen hier om de hoek kijken." Deze zo vaak en veel geciteerde, maar slechts door weinig mensen gelezen, Romeinse geschiedschrijvers verhalen in hun reisverslagen over het gebruik om het land te bemergelen (DISCH 1973 a/b). Wellicht dat dit de oorsprong van de kuilen op het Trichterveld en de Herkenberg is. Volgens een persoonlijke mededeling van Peter Houben is rond 1956, bij de aanleg van een riool aan de Oude Wolderweg te Maastricht een soortgelijk gat gevallen, als ware het een gat in het plafond. Mogelijk een overeenkomstige winning als op het Trichterveld en de Herkenberg.

De vraag naar het waar of niet waar van vermeende Romeinse activiteiten ondergronds zal voorlopig nog wel hardnekkig voortleven. Het is in elk geval een goed argument om, in een tijd waarin het winnen van bouwsteen vervangen is door een toeristische exploitatie, meer mensen te lokken. Voor de meer ingewijden in de materie van het groevenonderzoek lijkt het echter een achterhaalde zaak.

Literatuur

- ENGELEN, F.H.G.- (1989): De Kalkstenen uit het Boven-Krijt en Onder-Tertiair als delfstof. in: Grondboor en Hamer, jrg. 43, no. 5/6.
- SPRENGER, J.- (1949): Memoranda vondsten Trichterveld in: Rapport no 10, week 7 maart - 12 maart '49 aan Rijksdienst voor het Oudheidkundig Bodemonderzoek, 13 maart 1949.
- GAZET VAN LIMBURG.- (1949): Deskundigen staan voor raadsel, 9 maart 1949, p. 2.
- GAZET VAN LIMBURG.- (1949): Oudheidkundige problemen, 13 april 1949, p.2.
- LIMBURGS DAGBLAD.- (1954): Raadselachtige grottempel?, 26 augustus 1954, p.3.
- DE NIEUWE LIMBURGER.- (1964): Zand er over? 26 augustus 1964, p.11.
- MEGAW, J.V.S.- (1966): A carved cult figure from Maastricht in: Berichten van de Rijksdienst voor het Oudheidkundig Bodemonderzoek, jrg. 15-16, 1965-1966.
- DISCH, A.- (1973): M.Terentius Varro over mergelgebruik in: Troglodiel, nr.6, juni 1973.
- DISCH, A.- (1973): G.Plinius Secundus over mergelgebruik in: Troglodiel, nr.7, september 1973.

Grotchampignons, een bijna uitgestorven cultuur

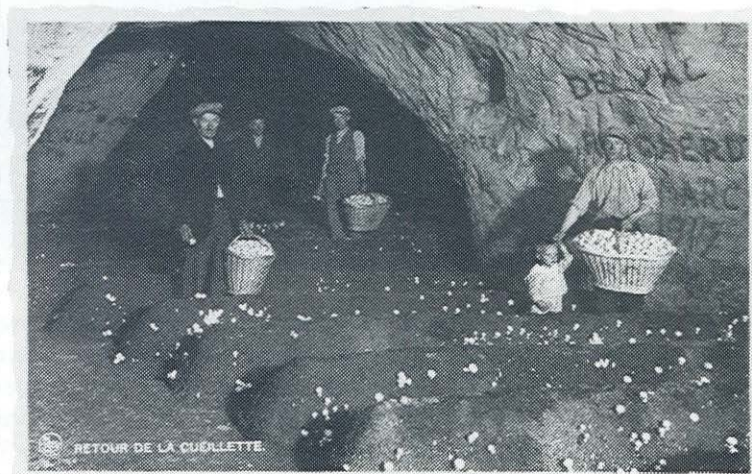
Luc Walschot
24, Place Roi Albert
4498 Eben Emael (België)

De oorsprong in Nederland van de teelt van champignons of kampernoelies in grotten gaat terug tot 1889, toen in de Fluwelengrot van Valkenburg de eerste bedden werden uitgezet. Al in 1829 werd in Haarlem op een landgoed gekweekt. De geschiedenis in Frankrijk gaat terug tot omstreeks 1750. In de Zonneberg te Maastricht zijn opschriften gevonden die er op duiden, dat een zekere Smeets in 1900 daar zijn eerste champignonbedden aanlegde.

Om een duidelijker beeld te krijgen van de champignoncultuur in de grotten zal ik eerst enkele termen wat nader toelichten.

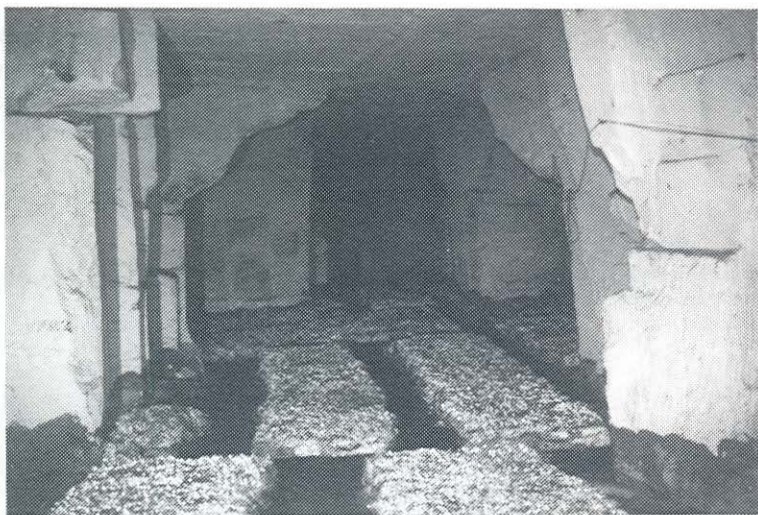
- Groene mest: pure paardenmest, die afkomstig was van circussen, maneges, politie en militaire rijstallen. Vooral deze laatste was belangrijk als leverancier, omdat er duizenden dieren werden gebruikt. Om aan de grote vraag naar mest te kunnen voldoen, werd tot ver in Duitsland (Köln en Bonn) en tot in Oostende in België gereden. Voor de opkomst van de vrachtauto gebeurde dat zelfs met paard en wagen. De groene mest moest aan enkele specifieke eisen voldoen. Zo mochten de paarden slechts gevoerd zijn met haver, eventueel vermengd met kort stro. Melasse of gras mocht absoluut niet gevoerd zijn.
- Dekgrond (of afdekgrond): een laag zwarte aarde, afkomstig van de veengronden met een zuurgraad van ± 7 . Deze grond werd gebruikt om de bedden af te dekken, waarop later de champignons groeiden.
- Mycelium: een stelsel van zeer fijne schimmeldraden, ook wel zwamvlok genoemd, waaruit sporenvormende organen kunnen ontstaan (paddestoelen). Uit de sporen kan een nieuw mycelium groeien. In speciale steriele broedhuizen worden de sporen van volwassen champignons opgevangen en vermengd met bijvoorbeeld graankorrels waar ze aan vastplakken (sporen zijn microscopisch klein). Het zaaien of enten, zoals het aanbrengen van de champignon-schimmel ook genoemd wordt, is met deze korrels gemakkelijk omdat ze goed te verdelen zijn (handig in de mest aan te brengen).

- De kelder: één deel van een kwekerij. Elke kweker heeft de beschikking over enkele kelders, die hij al of niet door het plaatsen van muren of plastic gordijnen onderling van elkaar kan scheiden om de luchtcirculatie te regelen en om besmetting tegen te gaan. Omdat in de verschillende kelders de diverse stadia van ontwikkeling tussen inzetten en oogsten zijn kan men zogenaamd rond kweken.



De oude manier van kweken verschilt aanmerkelijk met de huidige wijze. De groene mest werd met paard en kar de berg ingereden. Afhankelijk van de grootte van de kwekerij kon dit soms meer dan 120 ton mest zijn, die over een of meerdere hopen werd verspreid. Na enkele dagen begon de mestberg te broeien of te fermenteren. Er kwam ammoniak vrij en er liep mestvocht uit dat in putten werd opgevangen. Bij dit fermenteren liep binnenin de hoop de temperatuur op tot 80 celcius. Daardoor werden de schadelijke bacteriën in de mest gedood. Na enkele dagen daalde de temperatuur en werd de mesthoop gekeerd door de buitenkant op een nieuwe hoop te leggen en het binnenste erover heen te gooien. Het eerder opgevangen mestvocht werd met water vermengd en over de nieuwe hoop gespoten. De binnentemperatuur steeg opnieuw en bereikte een waarde van 70°C. Als dit na enige dagen weer gekoeld was, volgde een nieuwe kering. Het fermenteren gebeurde later buiten de groeve. Nabij de ingang van de Zonneberg zijn de betonnen fermenteerplaatsen van de kwekerijen van Pluymackers en Ronda nog te zien. Bij een fermenteerplaats stond meestal een hekelmolen. Dit was een machine met een rol waarop haken waren bevestigd. Door het fermenteren kon de mest sterk aan elkaar plakken. De hekelmolen maakte de mest rul voordat deze over de bedden werd verspreid. De hoge temperatuur deed de mest van kleur veranderen in zwart.

Foto
L. Walschot
Groeve Trou Lou
Lou



De bodem waarop de zwarte mest gespreid moest worden, moest eerst zeer goed ontsmet worden. Toen men nog niet over moderne ontsmettingsmiddelen beschikte werd ongeveer 5 cm van de mergelbodem afgestoken en uitgeveegd. Om besmettingsgevaar vanuit andere kelders te voorkomen mocht de uitgeveegde kelder 3 maanden lang door niemand worden betreden. Na deze 3 maanden van absolute rust werd de mest in lange rijen gelegd. Deze rijen werden bedden genoemd. Verschillend van streek tot streek (door de jaren heen) veranderde de vorm van de bedden, doch het principe niet. De meest voorkomende vorm was het 20 cm hoge en brede bed, dat van boven afgerond was. De lengte was afhankelijk van de ganglengte. Tussen de bedden liet men een smal pad vrij om te lopen en te plukken. In enkel groeven van Caestert en Ternaaien-Beneden zijn deze smalle bedden nog fraai te zien. Later, en met name in de groeven van de Roosburg te Zichen, zijn bredere bedden gebruikt die 70 cm breed waren. In sommige groeven kon deze breedte oplopen tot 120 cm. De merkwaardige hoge en brede bedden van de kalksteengroeven in Folx-les-Caves (Orp-Jauche) zijn hier, voor zover bekend, niet gebruikt. In de jaren '60 is men met zakken gaan kweken. Later zijn de zakken vervangen door pakken. Verder in dit artikel kom ik hierop terug. Als de bedden door middel van mallen hun vorm hadden gekregen werden ze geënt. In de zijkanten werden gaatjes gemaakt waarin de zaadkorrels of klompjes werden gestopt. Als daarna de gaatjes werden gedicht liet men de bedden rusten, opdat het zaad kon gaan kiemen en uitlopen. Minuscule kleine "haartjes" groeiden door de bedden die na 4 weken geheel grijs waren. Dan was de tijd gekomen om de bedden met mergelpoeder af te dekken. Om het mergelpoeder over de bedden aan te brengen gebruikten de championisten, zoals de kwekers ook ge-

noemd werden, een houten spade, die leek op de spade van de bakkers om het brood uit de oven te halen. Dan moesten de bedden weer 4 tot 5 weken rusten, voordat de uitlopers als knoppen zichtbaar werden. Van speldeknoop tot champignon, groot genoeg om te plukken, duurde 3 dagen. Met deze oude methode gingen er dus bijna drie maanden werk en tijd vooraf, alvorens de eerste champignon geplukt konden worden. Als er de eerste maal champignons op de bedden kwamen sprak men van de eerste vlucht. Na een week plukken waren de champignons geogst. Het duurde dan weer een week voordat er de tweede vlucht op stond. Dat kon oplopen tot 6 of 7 vluchten. Daarna moesten alle bedden "uitgereden" worden. Meestal deden dat boeren, die ook voor het opruimen en poetsen van de kelders verantwoordelijk waren en zo op een goedkope manier aan hoogwaardige mest kwamen. De hele cyclus duurde 7 tot 8 maanden. De moderne kweekmethode is heel wat milieu- en werkvriendelijker. De groene mest wordt in speciale broeitunnels met filters (in verband met de ammoniak-uitstoot) gefermenteerd en klaargestoomd. De mest wordt dan in pakken van 28 kg machinaal verpakt en naar gelang het fabrikaat in 3 of 4 pakken per m² in de kelders geplaatst. De pakken zijn in de fabriek al geënt met het gewenste soort mycelium voor de teelt van een groot of klein, hard of zacht, wit of bruin ras champignons. De geënte pakken worden per besteld aantal bezorgd en met een tractor de drie maanden van te voren met een dunne cementpap ontsmette kelder in gereden en vervolgens in rijen in de gangen uitgelegd. De eerste 4 weken worden de pakken nauwlettend in de gaten gehouden of er zich geen schimmel of bacterie ontwikkeld heeft. Is dat niet het geval dan worden de pakken onder een laag van 4 cm teeltaarde of veengrond afgedekt. Sommige kwekers vermengen de aarde bovendien met mergelpoeder. Indien nodig worden de pakken, en met name de dekgrond, na 4 weken met water besproeid. Het is zeer belangrijk dat de eerste 8 weken, in verband met de hoge gevoeligheid voor besmetten, contact met andere kelders waar geplukt wordt of waar pakken liggen vermeden wordt. De totale oogst kan door besmetting verloren gaan. Campionisten waken hiet zorgvuldig voor door bijvoorbeeld in verschillende kelders nummer dezelfde materialen te gebruiken en soms zelfs bij het betreden van een andere kelder van schoeisel te verwisselen. De besmetting kan zich uiten doordat er een soort spinneweb over de bedden gaat groeien, waardoor het champignon- mycelium verdrongen wordt. Soms gaan er zogenaamde mollen op groeien, knolvormige misvormde vruchtlichamen. Ook kunnen zich vochtschimmels ontwikkelen. De vliegeninfectie is niet de schuld van het fruitvliegje, maar van kleine maden, die in het stro kunnen zitten. Ze veroorzaken bruine vochtige putjes in de champignons, waarna deze voor de verkoop waardeloos zijn. Emmers, containers, schoppen, ricken, banden van wagens en karren,

alles wordt grondig ontsmet. Door hun onwetendheid hebben berglopers in het verleden menig champignonkweker schade berokkend door besmetting over te dragen of door het openen van deuren of afscheidingen de temperatuurregeling te verstoren.

Doordat de kwekers de beschikking hebben over meerdere kelders kan het kweken het hele jaar door gebeuren en is men niet aan seizoenen gebonden. Gaat alles naar wens dan worden de champignons geplukt als ze tussen de 2 en 4 cm groot zijn. Ze vallen dan in de klasse A en zijn als zodanig in de winkels te koop. De weersgesteldheid buiten kan van invloed zijn op de kwaliteit van de paddestoelen in de groeve. Als er bijvoorbeeld onweer op komst is springen de champignons vaak open. Ze worden dan 'galopetten' genoemd en zijn de 3e keus. Toch zit er door de rijpheid van de champignon meer smaak aan, doch ze worden meestal verkocht aan conservenfabrieken. Het afwegen en verpakken in mandjes of bakjes gebeurt bijna altijd in de groeve. Als de champignon zijn formaat heeft bereikt moet hij dezelfde dag geplukt worden. Gebeurt dat niet dan groeien ze door en zijn niet meer verkoopbaar voor de hoogste klasse en beste prijs. Weekenden en feesten zijn dan ook vaak gewone werkdagen voor de kweker. In de moderne bovengrondse kweekhuizen heerst een constante temperatuur van 20° c. en gaat het groeiproces veel sneller. Van knop tot champignon duurt slechts één dag. Een nadeel is echter dat de champignons 20% meer vocht bevatten dan de grotopaddestoelen.

In bijna alle groeven zijn er champignons gekweekt. Sommige delen van de Sint Pietersberg danken hun naam aan de kwekers destijds: "de Mingel", "de Gamert" en "de zak van Francken" zal menigeen in de oren klinken. Ook in de "SOK-groeven", zoals de Apostelgroeve, de Roothergroeve en de Koeleboschgroeve waren kwekerijen. In de laatste groeve werd in december 1958 de laatste mest ingelegd. In de jaren vooraf waren er regelmatig stukken uit het plafond gevallen en de ramp van de Roosburg in Zichen (23 december 1958) waar 18 mensen het leven verloren, was aanleiding voor de eigenaar de Koeleboschgroeve voorgoed te verlaten. In 1958 waren er nog 20 personen in de kwekerij van de Koelebosch werkzaam, waaronder een ploeg van 12 alleen al voor het bereiden van de mest! De vele aanduidingen op de wanden over de kilo's mest of champignons, de data van inzaaien, het afdekken of het gebruikte soort vinden we als stille getuigen terug in met het roet van de carbidlamp zwart gemaakte kaders. Een heel leuke tekening toont een omarmd paartje, zittend op een bankje in de maneschijn. Eronder staat Pieke en Mia 1958. Deze Pieke is de bij veel berglopers bekende Pie Ronda, de kweker in het Noordelijk Gangenstelsel, die in 1958 bij kweker Mingels werkte. Een andere verwijzing naar deze bijna vervlogen cultuur zijn de diepe

putten en waterbakken die door de kwekers werden aangelegd voor het besproeien van de dekgrond en het reinigen en ontsmetten van kelders en materiaal.

De ondergrondse teelt van champignons is jammer genoeg bijna voor-
goed voorbij. De laatste groeve die door opzegging van het contract
verlaten moest worden was de Viltergroeve. Als kweekberg was deze
groeve bij uitstek geschikt: relatief warm, niet te hoog, gelijke gangen
en goed te verdelen kelders. De groeve zou zelfs, gezien de landschap-
pelijk mooie ligging en de vele toeristische wandelroutes in de om-
geving geen onverdiende plaats hebben gehad om als champignon-
kwekerij een cultuurhistorisch monument te vormen. Waar anders in
Nederland hebben ze grotchampignons gekweekt en van de ongeveer
honderd kwekerijen is er nog maar één over: een klein deel van het
Noordelijk Gangenstelsel te Maastricht! De negatieve invloed van
ondergronds kweken wordt vaak eenzijdig belicht. De oude manier
van champignonkweken -ondergronds fermenteren met daarbij hoog
oplopende omgevingstemperaturen en het vrijkomen van ammoniak,
het ontsmetten met DTT en andere giftige stoffen, de grote bedrijvig-
heid met vele werknemers in tientallen groeven deed het vleermuizen-
bestand destijds sterk teruglopen. Dat echter niet alleen zo de winter-
kwartieren werden bedreigd, maar dat het eveneens op grote schaal
verstoren van zomerkwartieren óók debet was aan het verminderen
van het aantal vleermuizen, wordt in menig discussie maar al te vaak
vergeten! De moderne kweekmethode met zakken of pakken (dus
absoluut ammoniak-vrij, geen invloed op de temperatuur van de
groeve en een maximum aan rust), geeft ongetwijfeld minder versto-
ring dan gelegaliseerde ondergrondse activiteiten.

Enkele personen die zich zeer intensief met de cultuur van champig-
nons hebben beziggehouden zijn de heer en mevrouw Bels-Koning.
Op zoek naar vleermuizen in de grotten liepen ze letterlijk en figuur-
lijk tegen de bedden op en raakten hierdoor zeer in de ban ervan. De
overheid, die wel wat in de champignonteelt zag, zorgde in 1945 voor
een bescheiden laboratorium voor het echtpaar in Houthem-Sint
Gerlach, waar ze met hun onderzoek startten. Ze deden compost-
proeven, maakten broed en probeerden de telers te begeleiden. Nadat
in de jaren 50 de teelt in de bovengrondse kweekhuizen werd geper-
fectioneerd, liep het kweken in de grotten snel terug. Het proefstation
in Houthem werd in 1952 gesloten. Het echtpaar Bels is toen naar
Canada vertrokken om daar op een privé kwekerij hun werk voort te
zetten.

Met de toenamen van de kweekhuizen en de modernisering kwam er
een einde aan deze Limburgse cultuur.

Er wordt naar gestreefd SOK Mededelingen minimaal 2x per jaar (mei/november) uit te geven.

Prijs van deze uitgave:

f 6,50 (abonnees) - f 7,00 (losse verkoop)

Copyright: auteursrechten voorbehouden, overname slechts toegestaan na voorafgaande schriftelijke toestemming van de redactie.

Samenstelling en redactie:

Ton Breuls

Jaco Silvertant

André Terlingen

Freek van Westreenen

Nieuwe kopij voor SOK Mededelingen 16, vóór 1 oktober zenden aan:

SOK Mededelingen

T. Breuls, Bovenstraat 116, 3770 Kanne, België.

