

SOK

EEN UITGAVE VAN
Studiegroep **O**nderaardse **K**alksteengroeven
Natuurhistorisch Genootschap in Limburg

mededelingen *31*

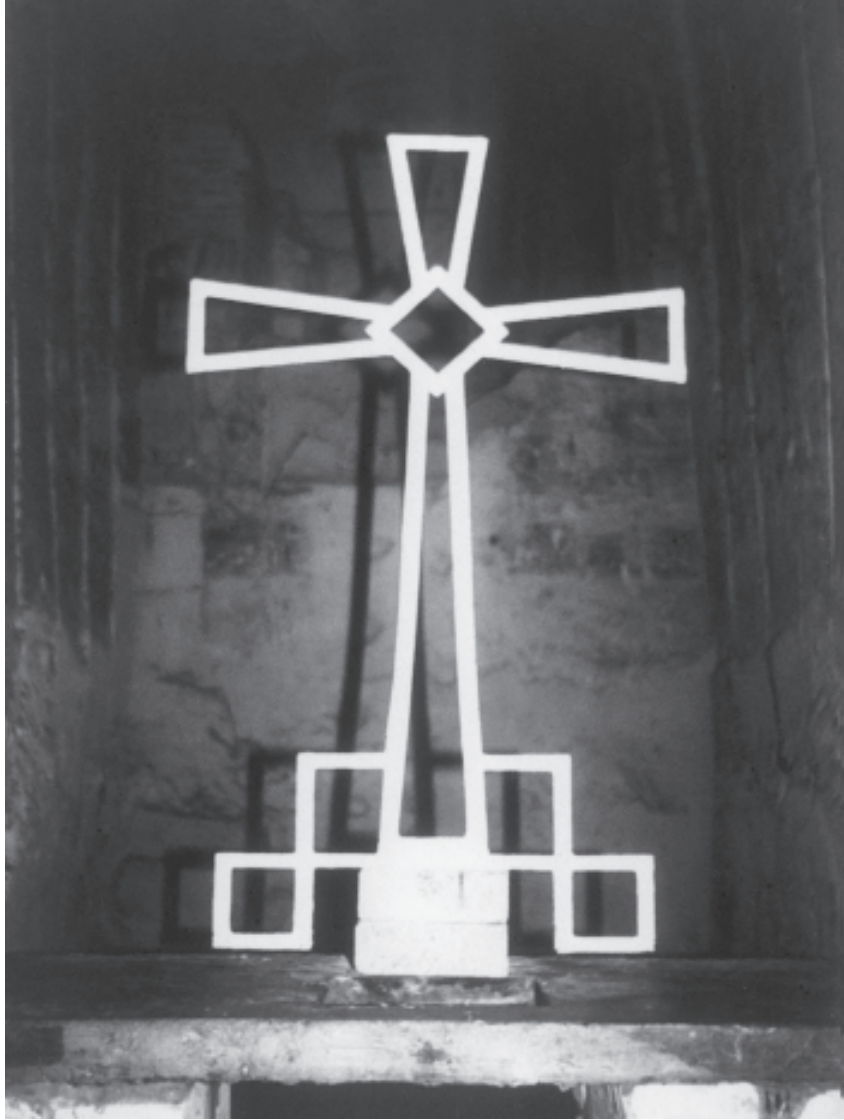
JUNI 1999



SOK

mededelingen **31**

- 2** **Kapellen in de onderaardse kalksteengroeven van
Zuid-Limburg
Een inventarisatie**
- 26** **De kluizenaars in de Zuid-Limburgse “grottenwereld”**
- 34** **Het maken van een luchtkoker in 1947**
- 40** **De eindmontage van V-1's in de Boschberg**
- 48** **Colofon**



KAPELLEN IN DE ONDERAARDSE KALKSTEENGROEVEN VAN ZUID- LIMBURG

Een inventarisatie

Fons Leunissen en Katja Rodenburg

Wijnbesstraat 105

6543 TL Nijmegen

INLEIDING

De doelstelling van ons kapellenproject is zoveel mogelijk informatie en documentatie te verzamelen over de kapellen in de ondergrondse kalksteengroeven van Zuid-Limburg. Het gevonden materiaal zal toegankelijk worden gemaakt door het in drie artikelen uitgebreid te bespreken. We overwegen verder om deze informatie samen met onze dia's in toekomst een plekje op internet te geven. We hebben dit onderwerp uit interesse voor het cultuurhistorische belang van deze ruimten gekozen en niet zozeer vanuit een bepaalde religieuze overtuiging. We voelen echter veel respect en sympathie voor diegenen die aan hun geloof uiting gaven en met weinig middelen het ondergrondse en bovenaardse soms zo indringend wisten te verenigen.

Als richtlijn hebben we een uitgebreide vragenlijst opgesteld die we voor iedere kapel volledig beantwoord proberen te krijgen. We hebben onze gegevens verkregen door de kapellen te bezoeken en ze zo gedetailleerd mogelijk te beschrijven, er uitgebreid dia's van te maken, personen te interviewen en literatuur- en archiefonderzoek te doen. Ook maakten we van elke kapel een eenvoudig kaartje, om objecten, afbeeldingen, opschriften en andere details op aan te geven.

We vatten een kapel op als een ruimte waar je ín kunt zijn, dit om onderscheid te maken met een devotienis waar je vóór staat en die ook wel kapelletje wordt genoemd. In de Flesseberg bevindt zich bijvoorbeeld een nisje waar een primitief Mariabeeldje in staat. Er om-

heen is o.l. *vrouw sterre der zee sta ons bij* geschreven. Het begrip kapel betekent voor ons dus: een klein kerkje met een altaar waar de mis kan worden opgedragen. Ook imitaties van kerkjes en andere ruimten die een functie hebben die met de geloofsuitoefening samenhangt vallen binnen ons onderzoeksterrein. De kapellen waar wij ons mee bezig hielden hebben we ruwweg in drie categorieën onderverdeeld, naar hun primaire functie:

- 1 **Kapellen in verband met de Tweede Wereldoorlog: in de Zonneberg, de Scharck en de Nieuwe Groeve.** Hierover zal het nu volgende artikel gaan.
- 2 **Schuilkerkjes uit de Franse tijd: in de Geulhemergroeve, de Sibbergroeve en in het ondergrondse restaurant “de Caverne” (Studentengroeve.)**
- 3 **Kapellen die uit “recreatieve” motieven ontstonden.** Dit zijn zowel de toeristische en de herdenkings kapellen als die welke louter uit creativiteit en tijdverdrijf zijn gemaakt. We hebben hier één groep van gemaakt omdat de diverse functies binnen deze groep vaak nauw samenhangen. Ze hebben echter wel stuk voor stuk een totaal verschillende geschiedenis. In deze groep: de kapellen van de Catacomben, de Gemeentegrot en de Fluwelengrot, allemaal in Valkenburg, de kapellen van de Jezuietenberg (vier), de Leraarsgroeve, een tamelijk onbekende kapel in de Zonneberg en de oude “Catacomben”kapel van de Scharck.

We willen ons verder bezighouden met verdwenen kapellen (o.a. Slavante, Riesenberg) en onafgemaakte ka-

pellen (bijv. Caestert). Lourdesgrotten en onderaardse grafkelders vallen buiten ons werkterrein. De Grafkapel van Caestert werd beschreven door E. de Grood (SOK-Mededelingen 17). De Grafkelder van familie Loisel-Rendorp door T. Breuls (SOK-Mededelingen 21).

ONDERGRONDSE KAPELLEN EN DE TWEDE WERELDOORLOG

Het St. Pietersbergplan

Op 7 mei 1940 werden door de Gemeentewerken van Maastrecht op vier plaatsen in de buurt van de Tongerseweg en de Brusselseweg “kazematten” opgespoord. De mijngangensstelsels van de oude vestingwerken lagen grotendeels onder de huizen en de juiste ligging was niet bekend. Meestal waren ze moeilijk toegankelijk en sommige lagen vol puin en aarde. Ook diverse bewonersgroepen begonnen als schuilkeldercomité's gangen te ontdekken en in te richten als schuilkelder. De gemeente verleende hierbij financiële en technische hulp. Het werd een groot succes en uiteindelijk waren er tweeëntwintig secties, die ieder hun eigen bestuur en voorzieningen, zoals EHBO hadden. Bij luchttalarm gebruikten in 1943 soms wel meer dan 10.000 personen de onderaardse gangen. In het ergste geval had men ruim het dubbele aantal kunnen herbergen. In 1945 was er zelfs plaats voor 30.000 mensen. Er waren zevenentwintig ingangen die de mensenmassa's soms maar moeizaam konden verwerken, men moest dan in de rij staan en dat kon wel eens een half uurtje duren. De ruimten werden voorzien van verlichting op zwakstroom, banken en toiletten. Op verschillende plaatsen werden kapelletjes ingericht. In

sommige kruithokken werd een nisje in de achterwand gekapt waar een beeldje in kon worden geplaatst. In een kamertje rechts van de capponnière van couvre-face Wilcke is het plafond gestuct en daarop is door de kunstenaar Hub. Schuh in 1940 een fresco gemaakt. We zien hierop St. Servatius en de oude Maasbrug. Een stukje verderop is in een zijgang een ondiep nisje uitgekapt waarvan de achtergrond zwart gemaakt is. Er onder staan de Griekse letters alfa en omega, van begin tot einde, symbool voor Christus. Het jaartal hierbij is 1943.

Dit kleine uitstapje naar de “Katsj” had twee redenen. Op de eerste plaats om de onderaardse kapelletjes die zich daar bevinden even te bespreken en op de tweede plaats om aan te tonen dat het Kazemattensysteem zeer succesvol functioneerde. (Zo goed zelfs dat de gewone schuilkelders last hadden van concurrentie. De mensen voelden zich veel veiliger in het dieper gelegen gangenstelsel). Waarschijnlijk hierdoor geïnspireerd werd in 1943 ook in het Villapark een bewonerscomité gevormd om schuilgelegenheid te realiseren. Men besloot de omgeving met een wichelroede te laten onderzoeken om zo onderaardse gangen op te sporen, die daarvoor zouden kunnen worden ingericht. Op verschillende punten, onder andere op de hoek van de St. Hubertuslaan, werden gaten gegraven van 8 à 9 meter diep. Deze pogingen hadden geen succes en men besloot de mogelijkheden van de St. Pietersberg eens nader te gaan bestuderen. Die had in tijden van gevaar immers al vaker als toevluchtsoord gediend. Al gauw kwamen ze echter tot de conclusie dat de ingangen van de berg te ver weg van de bewoning lagen, als gewone schuilkelder zouden de onderaardse groeven dus niet kunnen functioneren. Omdat het natuurlijk zonde zou zijn om de veilige gangenstelsels

onbenut te laten werd er een ander idee ontwikkeld. De berg zou ingericht worden als evacuatiegebied voor grote groepen mensen, voor het geval zich ernstige calamiteiten zouden voordoen, zoals bijvoorbeeld de vernietiging van hele wijken door bombardementen. Er werd gesproken met de VVV in verband met de toegang tot de bergcomplexen. Ook aan de E.N.C.I. werd toestemming gevraagd voor het in gebruik nemen van de gangenstelsels. Deskundigen werden geraadpleegd, o.a. Ir. D.C. Van Schaik en de heer K.W.C. Kloppenburg van Staatstoezicht op de Mijnen. Er werd ook overlegd met de heer Dolmans, het hoofd van de Luchtbeschermingsdienst. Uiteindelijk kwam er een plan bij de burgemeester op tafel. Deze verklaarde zich principieel, zonder voorbehoud, akkoord. Op 16 juni 1943 kreeg het comité een gemeentekrediet van f35.000 en op 30 november nog eens f125.000. Van Schaik nam de leiding van de technische afdeling op zich. Deze werd gesplitst in twee groepen: een verlichtingsafdeling en een bouwkundige afdeling. In de tweede groep zaten de architecten H. Koene en J. Knols en de bouwkundig tekenaar A. Knipschild.

In de loop van 1944 werd bijna het hele Zonnebergstelsel voor evacuatie bestemd. Het was vooral bedoeld voor mensen die in gebieden woonden, die gevaar zouden kunnen lopen bij bombardementen, bijvoorbeeld in het centrum in de buurt van de bruggen. Het gangenstelsel was in 26 vakken verdeeld en in totaal was er plaats voor maximaal 50.000 mensen. In het gebied tussen tunnel en padvindergat was gelegenheid geschapen om een heel ziekenhuis naar toe te kunnen evacueren. Er was onder andere een apotheek, een keuken en een operatiekamer gepland. Voor een psychiatrische inrichting werd ten zuiden van het Padvindergat een gebied gereserveerd. In het Stadsarchief

van Maastricht bevindt zich een map waarin diverse stukken en kaarten met betrekking tot het evacuatieplan te vinden zijn. Er zit zelfs nog een folder bij van de grote ovens die in de bakkerij werden geplaatst. Het bevat verder verschillende rapporten van H. Koene die tot algemeen uitvoerder was benoemd. Het interessantste is misschien nog wel de evaluatie van het “Comité St. Pietersbergplan” van 19 februari 1945. Hierin wordt verslag uitgebracht van alle werkzaamheden die hadden plaatsgevonden, van alle faciliteiten die waren verwezenlijkt, hoe alles had gefunctioneerd, wat het gekost had en waar de spullen na de oorlog naar toe gingen. Ook werd er aandacht besteed aan het gedrag van de mensen. Dat was niet altijd voorbeeldig geweest want er was geen politie-toezicht en er werd nogal wat vernield of gestolen. Pas de laatste week was er gedurende enkele uren per dag een agent aanwezig. Over het algemeen was het Comité zeer tevreden en zelfs trots, want men had het plan helemaal uitgevoerd ondanks verbodsbepalingen en tegenwerking van de Duitsers. Tussen 28 augustus en 15 september 1944 hadden er gemiddeld 8000 personen onderdak gevonden, de laatste vier dagen voor de bevrijding zelfs 12000. Overigens was het geen officiële evacuatie geweest, het ging hier om mensen die min of meer op eigen initiatief de berg in waren getrokken. (Er waren drie groepen mensen: uit St. Pieter en het Villapark, uit het centrum nabij de bruggen en een grote groep schippers waarvan de boten door de Duitsers in beslag waren genomen en opgeblazen). Het Comité besloot haar rapport met het verzoek aan Burgemeester en Wethouders om “décharge” aangezien hun taak beëindigd was. Grote gedeelten van dit archiefstuk zijn al enkele malen bijna letterlijk overgenomen door diverse auteurs. Er is weinig voor nodig om de gegevens om te werken tot een smeuijg relaas

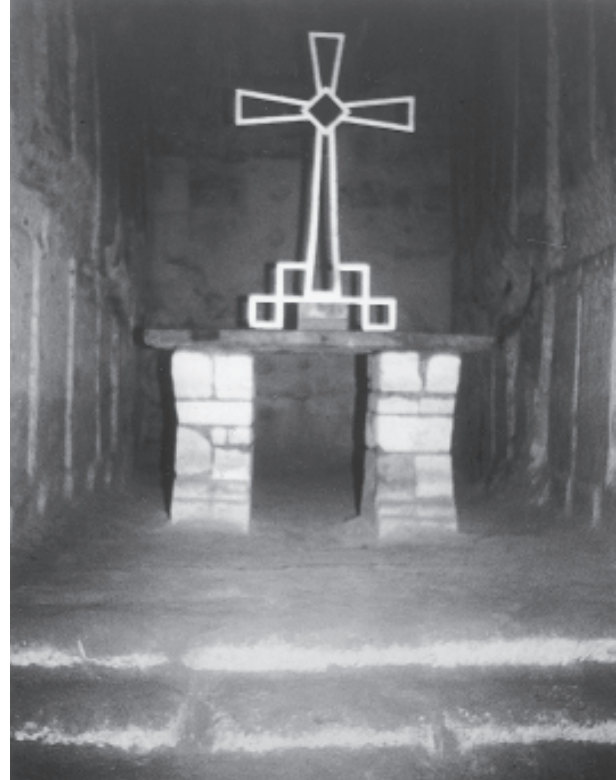
en dat is al vaker met succes gedaan. Daarom zullen wij ons nu maar niet laten verleiden om uit te gaan weiden over hoeveel meters kabel er werden gebruikt voor de verlichting, over de vijfhonderd luidsprekertjes die er hingen, of over de ventilatie, de bakkerij, de pompenkamers, de latrines, het stro en de ratten.

Het dossier bevat zeer weinig informatie over de kapellen. Wat er in staat zullen we hier letterlijk citeren. De tekst luidt als volgt: “Ook aan de geestelijke verzorging werd volle aandacht besteed. Hiertoe werden nl. twee geschikte gangen uitgezocht, welke ingericht werden als R.K. kapellen, terwijl een andere gang gereserveerd werd voor eventuele protestantse godsdienstoefeningen. In de R.K. kapellen werden door vrijwilligers geheel belangeloos altaren gemaakt en door Maastrichtse kunstenaars kruiswegstaties op de wanden aangebracht”. Verder kunnen we nog lezen: “De warme plaatsen in de nabijheid van de ovens werden bestemd voor eventuele bevallingen waarvan een geval zich voordeed. De doopplechtigheid vond plaats in een der R.K. kapellen door een pater Franciscaan, die doorlopend met een confrater in de berg aanwezig was”.

Die bevalling was op 8 september 1944 en verliep zonder problemen. Om kwart over zeven in de ochtend bracht Regina Beks een zoon ter wereld. Hij woog drie kilo en acht ons volgens zuster Lemaire, de vroedvrouw. Het kindje werd door vader Karel Beks naar de Grote Kapel gedragen en daar Fredericus Coenraad Henricus gedoopt door pater Willibrordus. Iedereen kon de doopplechtigheid via de geluidsinstallatie volgen. Gidsenleider Ferdinand “Nanke” Tripels kan zich nog goed herinneren dat hij tezamen met twee van zijn gidsen, Guus Corte en Jules Tielens, bij het

doopsel in de Grote Kapel aanwezig was en moest fungeren als “levende lantaarnpaal” om bij te lichten. In 1994 werd er ter nagedachtenis in de berg een dröpke gedronken en een plaquette onthuld op de plek bij de ovens, waar de geboorte had plaatsgevonden. De baby bleek uitgegroeid tot een zeer forse kerel van vijftig jaar, aldus de enigszins verraste heer Tripels.

In 1955 verscheen in Panorama een artikel waarin Mr. J. Klaarenbeek aan het woord komt. Hierin wordt het verhaal van Beks uitvoerig beschreven. Verder kunnen we hierover lezen in “In de St. Pietersberg”, een stukje van twee pagina’s dat verscheen in 1951 in de E.N.C.I.Schakels. M. Ceha, die als vrijwillige EHBO-ster dienst deed in de berg, schildert ons hier op kleurrijke wijze haar belevenissen. Het blijkt behoorlijk behelpen te zijn geweest, want men was niet voorbereid op een spontane evacuatie en moest veel te lang wachten op officiële toestemming om de voedselvoorraad en de kisten met EHBO-spullen te mogen gebruiken. Er was daardoor bijna een opstand uitgebroken onder de hongerige vluchtelingen. M. Ceha geeft overigens de verkeerde geboortedatum van Beks, zij zegt dat de bevalling plaats vond in de nacht van 5 op 6 september, en daarbij schrijft ze de naam verkeerd: Beck. Naast het St. Pietersbergplan heeft het artikel in Panorama en het artikeltje van M. Ceha als bron gediend voor veel auteurs. In “Calepin van Sint Pieter II” worden er bijvoorbeeld hele stukken uit geciteerd. Ook het artikel van P. Dumolin is grotendeels samengesteld uit gegevens van deze drie bronnen. In het boek “Ondergronds verzet” van Rik Valkenburg is hoofdstuk VI gebaseerd op dezelfde stof. Dit boek is verder een bewerking van gegevens van ing. W.C.I. van Schaik over zijn belevenissen in het ondergrondse tijdens de oorlog. Zo bracht hij



afb. 1: Zonneberg, Grote Kapel

mensen die voor de Duitsers moesten vluchten (piloten en Joodse mensen) via de ondergrondse smokkelroute naar België. Het boek is een aanrader, want het is een historisch document en daarbij ook nog spannend als een ouderwets jongensboek, de berglucht waait je tegemoet. (Zie literatuurlijst voor de gegevens over deze publicaties).

Wat minder bekend is dat er ook een babytje stierf tijdens de evacuatie. De moeder was een vrouw uit het Stokstraatkwartier. Het kindje was al zo ondervoed toen ze in de Zonneberg aankwam, dat het niet meer gered kon worden.

In de hoofdgang vlak na de afslag naar de bakkerij staat een tijdtabel:

Dagorde:

Van 7 tot 8 uur: Warmwater.

Van 7 tot 10 vóór 8: Biechten.

10 voor 8: Morgengebed.

8 uur: H. Mis H. Communie.

Van 12 tot 1 uur: Warmwater.

Van 6 tot 7 uur: Warmwater.

Kwart na 8: Rozenkrans. Avondgebed.

Van s'morgens 8 uur tot s'avonds 10 uur: Drinkwater en warmen van melk.

10 uur ... (onleesbaar; waarschijnlijk: sluiting)....

Deze dagorde werd vooral de laatste tien dagen aardig nagevolgd en iedere dag werd een mis gelezen in de Grote Kapel. Van kerkbanken was geen sprake en men zat op meegebrachte stoeltjes of op de koude mergel. De Tweede Kapel is nooit voor missen gebruikt.

Tegen tien uur ging iedereen ging slapen en dan zochten de gidsen de EHBO op met hún kwalen, er volgde dan een gorgelfeest (schorre kelen van het aanwijzingen schreeuwen!). Om twaalf uur sliep iedereen, op enkele gidsen na die de wacht hielden op diverse posten in de berg. Om zes uur in de ochtend begon de dag alweer in de EHBO-post, dan kwam de pater water halen om zich te scheren.

DE GROTE KAPEL IN DE ZONNEBERG

De Grote Kapel in de Zonneberg doet vooral wat lengte en hoogte betreft niet onder voor een echte kerk. De ruimtelijke indruk wordt nog versterkt doordat de vloer een beetje afloopt in de richting van het altaar. Het koor en de twee armen van het transept liggen wat hoger. Er is een opstapje van een paar treden naar de rechter transeptarm. Hoog op de wanden van het koor staan aan weerskanten grote tekeningen uit de eerste helft van de vorige eeuw. Helaas zijn deze afbeeldingen in rood en zwart krijt tamelijk beschadigd. Aan de rechterkant zien we een tekening die "het Aards paradijs" wordt genoemd. Adam en Eva staan aan weerskanten van de boom van kennis, die beladen is met appels. Eva heeft reeds een appel in haar hand terwijl de slang, listig om de boom gekronkeld, haar probeert te verleiden de door God verboden vrucht aan Adam als snack aan te bieden. Er staat een jaartal naast: *13 okt. 1837. Driessen* en verder *Catrina Jongen 1833*. Deze opschriften horen waarschijnlijk niet bij de tekening, het laatste staat er zelfs een beetje overheen geschreven. De tekening is dus vermoedelijk ouder. Links naast deze tekening staat een merkwaardig raadsel:

IK ben een Wonder

Creatuur

IK kreeg een man

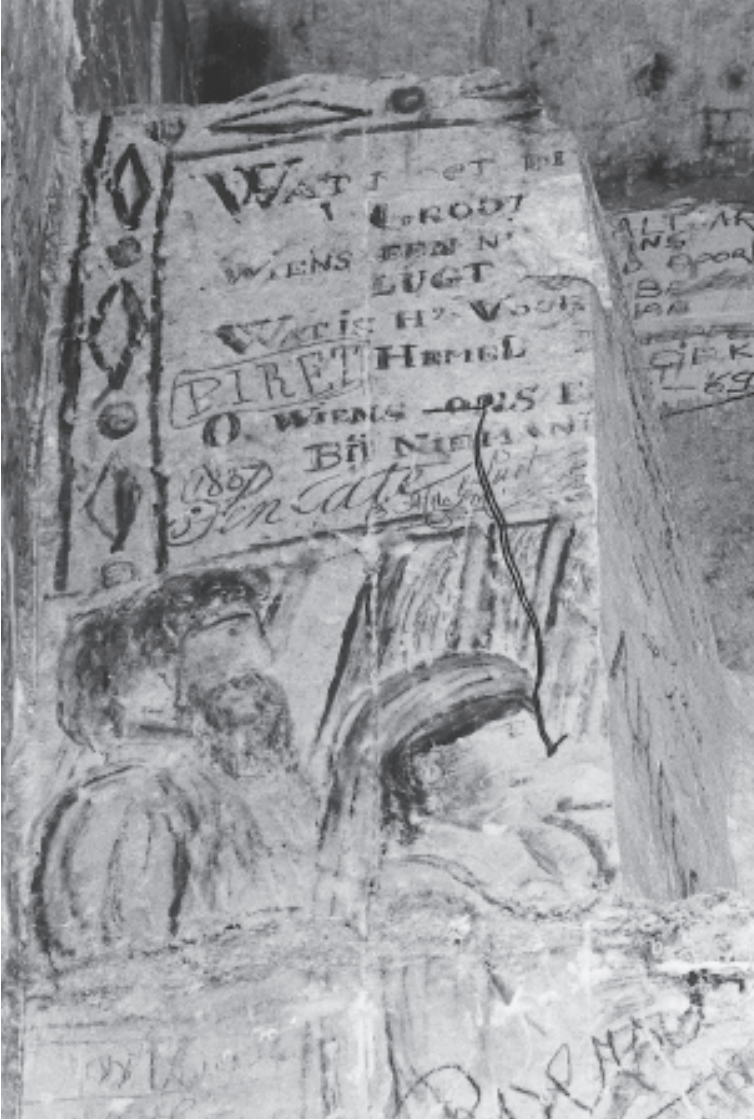
eer ik oud was een uur

IK kreeg een kind

eer ik oud was een jaar

Ik stierf eer ik

gebooren waar.



Wie het weet mag het zeggen! Deze tekst stond in een ander handschrift ook in groeve Maarendal-Nieuw. De schrijver zette daar eronder dat hij het antwoord zelf ook niet wist. In de Zonneberg is het tekstje versierd met ornamenten en ondertekend: *A. Gul.* (onleesbaar) 18... (onleesbaar). Dit zou Antonius Gulikx kunnen zijn wiens naam vaak voorkomt op wanden, er staan dan jaartallen van de eerste decennia na 1800 bij. Aan de overkant van de kapel staat een “Verdrijving uit het paradijs”, vermoedelijk gemaakt door de tekenaar van het “Aards paradijs”. Adam en Eva worden door een engel verjaagd. Met enige moeite kun je de engel onderscheiden die rechts naast de boom staat, want de afbeelding is erg vaag. Je kunt de hand met het rood vlammende zwaard echter nog herkennen. Deze engel lijkt overigens meer op een soort harpij met het onderlichaam van een vogel. Een interessant detail is dat de appels aan deze boom ontbreken. Er is weer veel door deze tekening heen geschreven, onder andere het jaartal 1847. Erboven staat in een ovale lijst *ter Keyen Dorlo 1836*, waarschijnlijk een telg van de bekende gidsenfamilie Dorlo. Onder de tekening staat *J. Rosier 1885*. Ook hier is over een verband tussen de opschriften en de tekening niets te zeggen. Links op de achterwand staat nog een stuk van een tekening. We zien weer de hoofden van dezelfde Adam en Eva en erboven een gedeelte van een tekst, de rest is verdwenen toen men de nis boven in de gang maakte. Het gedichtje is ook een raadsel (het begint met *Wat is...*) en gezien de ornamenten in de lijst die er omheen is getekend zou je zeggen dat het eveneens van Gulikx is. Het gebruik van vet uitgewerkte hoofdletters en het inspringen van de regels lijkt ook op de

afb. 2: Adam en Eva. Horen tekst en tekening bij elkaar?

tekst op de rechterwand. Daarbij bestaan beide teksten uit acht regels. Een verschilpunt is dat het ondertekende tekstje op de rechterwand in schrijffletters is opgetekend terwijl de halve tekst op de achterwand in blokletters is geschreven, hetgeen het vergelijken van de handschriften bemoeilijkt. We willen nog eens gaan natrekken waar deze raadseltjes vandaan komen, want de antwoorden zouden ons wellicht ook meer over de schrijver of de tekeningen kunnen vertellen. Met rood krijgt zijn er namen bij het tweede gedichtje geschreven: *Piret en Ten Cate 1837*. Wij veronderstellen dat deze er later bij zijn geschreven, gezien de manier waarop ze ten opzichte van de tekst staan. In de achterwand zijn stapgaten gekapt om naar de nis te kunnen klimmen. Aan weerszijden van die “ladder” zien we nog vaag grote vlakken rood en zwart krijgt waarin op sommige plekken nog getekende bouwstenen te herkennen zijn. Het zou zeer goed mogelijk zijn dat de afbeeldingen op de drie wanden bij elkaar horen en een soort geheel vormden. We vragen ons af of de tekst en de hoofdjes op de achterwand ook bij elkaar horen. Het is vreemd dat de onderkant van de lijst vrijwel ontbreekt. Moet dit betekenen dat er sprake is van één geheel, of is de lijst uitgeveegd om plaats te maken voor de tekening? Je kunt over deze materie een flinke appelboom opzetten, maar het blijft altijd speculeren. De “paradijzen” hebben niets met de Tweede Wereldoorlog te maken, maar ze behoren tot de inventaris van deze kapel, vandaar dat we er toch tamelijk uitgebreid op zijn ingegaan.

Het altaar van deze kapel bestaat uit twee pijlers (zgn. stipes) van mergelstenen met daarop een hardstenen blad (mensa). In het blad is een uitsparing, bestemd voor een altaarsteen. Op het altaar staat een kruis van metaal. Het kruis werd in 1994 opnieuw goed vastgezet en het mag een

wonder heten dat het niet verdwenen is in de lange periode dat het gangenstelsel open lag. Helemaal linksbovenaan op de achterwand staat nog: *Dit altaar na vernieling hersteld, Ver. tot Beh.* - en dan verder bijna onleesbaar - *St.Pietersberg vleermuisonderzoek 14-11-69*.

Aan weerskanten van het altaar is een diepe nis voor een lamp of voor de ampulletjes met water en wijn. Rechts achter het altaar staat het opschrift: *H. mis gelezen. 10 sept 1944. W. Dittrich o.praem.* (O.Praem. betekent: Ordo Praemonstratensium, orde van de Norbertijnen). Erboven is een heel klein kelkje met hostie getekend. Pater Willibrordus, die als sociaal werker met de bewoners van het Stokstraatkwartier was meegekomen, was dus niet de enige die de mis opdroeg.

Als je achter in de kapel staat zie je links met grote letters *ERBIED* en rechts *STILTE* staan. Er moest dus de hele dag gelegenheid zijn om in rust te kunnen bidden. In de linker transeptarm zien we een grote icoon van een Madonna met kind. Dit prachtige werkstuk is gelukkig zeer goed behouden. Het is gemaakt door de glad geschaafde mergelwand met kolengruis zwart te maken en er dan de afbeelding in uit te krassen. De kruiswegstaties zijn volgens dezelfde “scraffito”methode gemaakt. Boven één ervan staat: *Gerestaureerd 4-6-80*. Er zijn maar acht staties voltooid, de geschaafde rechthoekige vlakken voor de andere zes zijn blanco gebleven. De kruiswegstaties zijn zeer waarschijnlijk door de Maastrichtse kunstenaar Goffin gemaakt, dit vertelden de gidsen vroeger altijd tijdens de rondleidingen, het stond vermeld in hun handleiding. Andere bronnen noemden de namen van de artiesten Eymael en Tuinstra.

Over de icoon is nog minder bekend, maar wij denken dat deze wellicht door Harry Koene gemaakt is, gezien de ma-



nier waarop hij in 1943 de zeer bekende “Winde” en op een andere plek een Uiltje volgens precies hetzelfde procédé vervaardigde. Hij zal ons in deze niet kunnen helpen, hij is een paar jaar terug overleden.

afb. 3: Nachtmis 1953

In de achterwand van de doodlopende gang naast deze kapel is een gigantisch kruisbeeld uitgehouwen. Het ongeveer acht meter hoge beeld is beschilderd en aan de voet ligt een groot doodshoofd. Om nooit te vergeten: de sublieme ervaring om als beginnend berglopertje bij het flakkerend schijnsel van een kaarsje in een jampot voor de eerste keer deze potige Christus van uit de hoogte op je neer te zien kijken vanuit het halfduister. Dit beeldhouwwerk is in 1905 gemaakt door A. Mays en H. van de Veur als toeristische bezienswaardigheid en heeft dus niet direct met de Grote Kapel te maken.

EEN ONDERGRONDSE NACHTMIS IN 1953

11

In 1953 werd de neogotische kerk “St. Pieter op de Berg” uit 1875 gerestaureerd. Deze kerk was in 1939 gesloten omdat de parochie toen een nieuwe kerk kreeg aan de St. Maternusstraat. Een deel van de gelovigen is het nooit eens geweest met die sluiting. Toen de parochie door het ontstaan van nieuwe woonwijken te groot was geworden werd ze gesplitst. De oorspronkelijke kerk zou weer in gebruik worden genomen en het oude conflict was zo ook meteen opgelost. Op 1 oktober 1953 werd kaplaan A. Theunissen benoemd tot zielenherder van Sint Pieter Boven. Door de leegstand en allerlei “oneigenlijk” gebruik had het Godshuis veel geleden. Zo had ze tussen 1942 en 1945 dienst gedaan als opslagplaats voor schoolmeubilair van het Veldeke College, aangezien deze school was opgeëist voor andere doeleinden. In dezelfde periode fungeerde de kerk

afb. 4: Zonneberg, Tweede Kapel. Er branden weer kaarsjes

als depot in verband met het St. Pietersbergplan. Er lag 125.000 kilo meel voor de ondergrondse bakkerij opgeslagen, want in de berg was het daarvoor natuurlijk veel te vochtig. Het meel moest iedere drie weken worden gerouleerd omdat het anders zou bederven. Door het rijden met de karretjes meel werden ingang en tegelvloer ernstig beschadigd. De Gemeentelijke distributiedienst had er verder nog gecondenseerde melk, zout en andere levensmiddelen opgeslagen en het hele zaakje werd dag en nacht bewaakt. In maart 1943 werden de klokken door de bezetters gekonfiskeerd.

De restauratie die op een ton was begroot, maar uiteindelijk het dubbele kostte, werd naar een ontwerp van architect Koene uitgevoerd. Omdat de kerk op kerstmis 1953 nog niet gereed was, droeg de kaplaan de nachtmis op in de Grote Kapel in de berg voor ongeveer duizend mensen. Het moet een indrukwekkende gebeurtenis zijn geweest. In de nis rechts boven in de achterwand was voor die gelegenheid een kerstgroep geplaatst.

Na de oorlog is deze kapel verder nog maar zeer zelden gebruikt, slechts enkele malen is er een huwelijksplechtigheid gehouden. (Verwaayen, Triepels, Schropp.)

DE TWEDE KAPEL IN DE ZONNEBERG

De Tweede Kapel van het evacuatieplan ligt nú diep in de berg, maar we moeten niet vergeten dat in de oorlog de ingang achter de kerk nog open was en dat hij daar niet zover vandaan is. Deze ruimte is intiemer dan de grote ka-



pel en dat komt vooral omdat ze wat korter en minder hoog is. Het is al vaker voorgekomen dat we hier aankwamen en dat er op het altaar kaarsjes brandden zonder dat er iemand aanwezig was, wat de serene sfeer van deze locatie

nog versterkte. De inrichting is zeer sober. Het “koor”, dat drie mergelblokken hoger dan de gang is, werd met een muurtje verstevigd. In het midden zit een trapje van drie treden. Het altaar staat voor de achterwand en bestaat uit vier rijen mergelstenen op elkaar waarop een hardstenen blad steunt, dat aan de achterkant ook nog in de wand vastzit. Boven de mensa is in de levende steen een kruisbeeld uitgehouwen in een groot vierkant. Het kruis is zwart gemaakt en door het donkere stof, dat in de loop van de jaren op het beeld is komen te liggen, wordt het reliëf nog duidelijker. Het kruis staat op een vierkant blok dat weer op het altaar rust. In deze sokkel is een reliëf van een kelk met hostie uitgesneden. Aan weerskanten van het blok is een verhoging in de vorm van een trapje met twee treden waarop kaarsen kunnen worden geplaatst. Er zitten nog enkele metalen pinnen, die speciaal hiervoor werden aangebracht. Rechts van het altaar bevindt zich een grote ampulnis, en schuin er boven staat hoog op de wand een mooi opschrift in een rechthoekig kader:

*Veur Mestreech hōbbe veer dees kapel gemaak
Want ins kump mesjien den tied
Dat hei hoonderde, doezende treechtenere
Kneeje en beije dat neet geraak
Door den oorlog weurd hun stad die altied
De duuster geng vaan de oonrōs wou weere*

1944

Deze tekst werd geschreven door Nico “Pietje” de Vrede, leraar Nederlands en dramaturgie, later directeur van de toneelacademie. Overigens werd dit gedicht waarschijnlijk niet door hemzelf hier op de wand gezet. Aan de linker-

kant naast het altaar is een trap, die leidt naar een hoger gelegen stukje zijgang van maar ongeveer twee meter diep, eigenlijk meer een nis. Wij noemen dit “de preekstoel”. Het is echter wel een erg onpraktische preekstoel, want je kunt van daar af de beminde gelovigen niet zien en dus niet controleren of ze nog wel wakker zijn. De priester zou zich zo ver naar voren moeten buigen dat hij gevaar zou lopen een doodsmaak te maken! Het zou ook kunnen zijn dat deze ruimte als sacristie bedoeld is, in ieder geval moet er een reden zijn geweest om die trap uit te kappen. Er staat in felrood vetkrijt een voor ons zeer interessant opschrift, omdat het betrekking heeft op het maken van de kapel: *Operatie Voltlood. Febr 1944*. Daarnaast een lijst namen: *Hendrix H.L. Hendrix M. Magdelijns A. Magdelijns A. Magdelijns N. Molen v/d A. Perry H. Schellingen M. Tuinstra F. Volkel* en nog twee namen die onleesbaar zijn. Er is veel graffiti doorheen gekrast en een stel feestvierders zette met houtskool hun handtekening en daarbij *29 dec 54 Vretdag* door een deel van dit historische opschrift. In deze kapel is nooit een mis gelezen.

Aan het begin van de kapel ligt aan de rechterkant een zijgang. Hoog op de hoek is een Madonna met kind uitgekapt, het beeld is helaas erg beschadigd. In de zijgang staan enkele religieuze tekeningetjes uit de vorige eeuw, onder andere een afbeelding van Christus aan het kruis met aan weerskanten een kelk die druppels bloed uit de handen opvangt. Wat lager een opmerkelijk opschrift: *Christenen voor het socialisme. Alle macht aan het volk, alleen zo ontstaat een rechtvaardige maatschappij. Christus streefde naar rechtvaardigheid. Weg met de enkele bazen, Venceremo! (We zullen overwinnen!).* Dit opschrift is in elk geval van na de spellingswet van 1947, daarvoor schreef men “zoo”.

MONUMENT VOOR EEN VRIEND

Niet zo ver van deze kapel heeft zich tijdens de oorlog een kleine tragedie afgespeeld. Op de avond van 19 oktober 1943 ging architect Harry Koene met een vriend, Jacques van Jole (Inspecteur van de Registratie te Maastricht) een radio in de berg verstoppen. Ze hadden een prima plekje gevonden in een gang, die doodliep op het puin van het instortingsgebied, dat de Zonneberg en het Noordelijk stelsel scheidt. Nadat ze samen het goed verpakte toestel begraven en met wat mergelblokken afgedekt hadden werd Jacques onwel. Harry Koene paste kunstmatige ademhaling en hartmassage toe, maar dit baatte niet. Hij rende daarom zo snel als hij kon via het Padvindersgat naar de telefoon van de Marechaussee-bewaking van de Kluis in de Tunnel. Er kwam een ambulance, maar toen Koene met de

14



ziekenbroeders op de plek van het onheil arriveerde, was zijn vriend reeds aan de hartverlamming overleden. Zevenenveertig jaar jong. In de gang waar dit drama plaatsvond maakte Koene een groot gedenkteken op de wand. In het midden is een met rozen omrankt kruis in reliëf. Er dwarrelen enkele blaadjes van een ontloken roos omlaag, deze symboliseren het leven dat op de top van zijn bloei zo plots verwelkte. Als achtergrond dient een houtskooltekening van de Zonneberg in de winter, met de hoeve, de huisjes onderaan de weg naar de ingang en de kerk. De tekst erbij luidt: *Hier riep God mijn vriend Jacques van Jole tot zich terug. 19 oktober 1943.*

EEN PROTESTANTSE KAPEL?

Een kapel voor protestanten is er nooit gekomen, hoewel er een plek voor het houden van diensten voor hen gereserveerd was. Deze plek is aangegeven op de kaart die bij het evacuatieplan hoort. De “kapel” zou zich bevinden in een gang van vak 13 (vlak bij de Napoleonskamer). De gang is te herkennen aan het opschrift *Jan Hepkens Oleslagers* en een rode 13 op de hoek. Tijdens de evacuatie zijn er geen protestantse diensten gehouden. Er was geen dominee aanwezig.

In het Zonnebergstelsel bevindt zich nog een derde kapel, deze is gemaakt ter herinnering aan de geloofsvervolgung

afb. 5: Dit bijna vier meter brede monument maakte architect Koene voor zijn vriend Jacques van Jole, die op 19 oktober 1943 aldaar overleed

van 1794 en zal daarom worden besproken in een volgend artikel dat speciaal hierover zal gaan.

DE SCHARK, KERSTNACHTVIERING 1944

In 1920 kochten de Broeders van de Onbevleete Ontvangenis, ook Broeders van Maastricht genoemd, de Schark. Ze ontvingen sinds kort salaris voor hun werkzaamheden in het onderwijs, zodat ze zich naast hun woning in de Beyart dit eenvoudige buitenhuis konden permitteren. In groepjes gingen ze er op woensdag en zaterdagmiddag heen om zich te ontspannen. In de zomer werd gesport en 's winters werd het onder de sportvelden gelegen gangenstelsel bezocht. Deze kleine groeve staat dan ook vol met uitingen van hun creativiteit en is een soort mini-Jezuïetenberg. Naast veel religieuze afbeeldingen zijn er fraaie kopieën van oude meesters te zien. Er is een Babylonische poort, een Indiache tempel, een kasteeltje, een kapel, drie mosasaurussen en zelfs een compleet geologisch museum, met in vitrines allerlei gesteenten. Daarnaast is ooit in samenwerking met DSM een gang ingericht waar in stopflessen produkten, die uit steenkool worden vervaardigd, worden getoond. Dit ter lering en vermaak voor scholieren, die hier werden rondgeleid. Helaas is de groeve niet meer zo stabiel, er zijn veel scheuren en op enkele plaatsen zijn er al stukken uit het plafond gevallen. Ook de tekeningen zijn er veelal slecht aan toe, beschadigd en soms zeer vaag geworden. De

afb. 6: De Schark. Broeder Bert toont ons de plek waar op kerstnacht 1944 de mis werd opgedragen. Plexiglas platen voor de wanden om de opschriften te beschermen

E.N.C.I. is inmiddels eigenaar van de groeve en samen met de Stichting Kerstnachtviering 1944 en de Broeders werkt men aan een restauratieplan.

De laatste drie maanden van 1944 was het 9th U.S. Army 127 AAA Gun Battalion bij de Schark gelegerd. Op kerstnacht werd in de groeve de mis opgedragen voor soldaten gestationeerd tussen 's Gravenvoeren en Maastricht. Het waren geen frontsoldaten maar stafcompagnieën, waaronder de luchtdoelartillerie die de Maasbruggen bewaakte. Iedereen moest nu echter mee gaan vechten, telegrafisten, schrijvers en koks, ze kregen allemaal een geweer in de handen geduwd. De Duitsers hadden namelijk sinds 16 december 1945 hun laatste Pantzerdivisies ingezet voor het beruchte von Rundstedt-offensief en ze waren massaal doorgebroken tussen Monschau en Luxemburg. Tijdens de mis

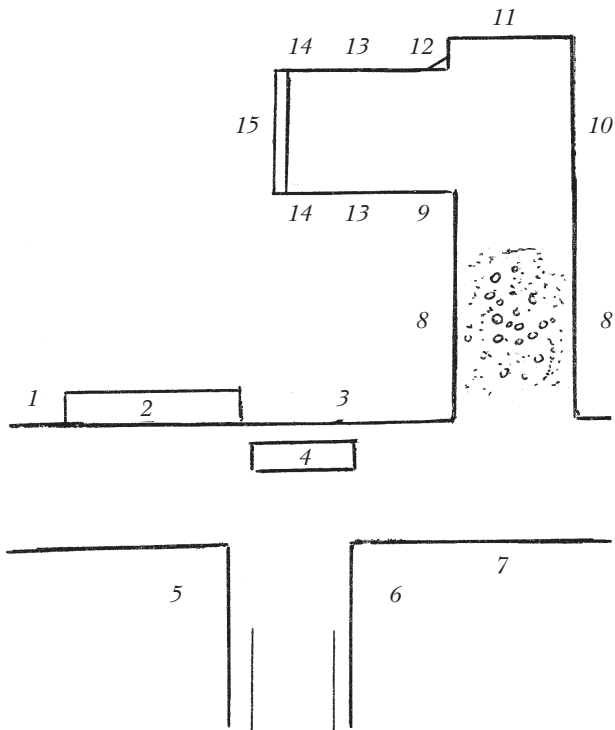


hielden veel soldaten hun helm en wapen bij zich, want die nacht nog vertrokken ze allen in legertrucks richting Bastogne, rechtstreeks naar het slagveld waar op dat moment de strijd op zijn hevigst woedde. De beslissende offensieven van de geallieerden tijdens deze slag, de “Battle of the Bulge” genaamd, waren op 18 en 24 december. Van de ongeveer achthonderd soldaten die rond Maastricht gelegerd waren zouden er maar vijftig de oorlog overleven.

De mis was georganiseerd door de broeders in samenwerking met legeraalmoezenier Dobrzynsky. Een koortje van broeders zong de tweestemmige mis van Heydt en broeder Radboud Haarsma bespeelde het harmonium, dat de berg in was gesjouwd. Broeder Winold Lodder en Broeder Hypolitus Olieslagers fungeerden als misdienaars. De plaats waar de mis werd opgedragen is een legendarisch oorlogsmonument geworden en daarbij van grote betekenis voor de overlevende soldaten, verwanten van de gevallen en andere direkt betrokkenen. In 1944 werd deze plek waarschijnlijk voor de mis gekozen, omdat er in een grote nis een kleurige kerststal is geschilderd. Van rechts naar links zien we vier “fresco’s” onderbroken door tekst: twee herders, die te midden van hun kudde met eerbied opzien naar een stralende engel met achter zich de kerstster. Dan een groep mensen met schaapjes, die hun blik richten op het tafereel links van hen, Maria Jozef en het kindje en daarnaast de drie koningen. De tekst, uitgekraast in een donkerblauwe ondergrond, gaat achter elkaar gelezen als volgt: *Vrede op aarde aan alle mensen van goeden wil. En vonden Maria, Jozef en het Kindje en ze gingen met spoed. En ze vielen ter aarde en aanbaden hem.* De tekst komt uit het Nieuwe Testament: Lucas 2:14 en Matteüs 2:11. Maker en datum van dit werkstuk hebben we niet kunnen achterhalen, maar het is

waarschijnlijk ver vóór de oorlog gemaakt. Ertussen staat op een “blanke” strook, in houtskool geschreven: *Op deze plaats werd op kerstnacht 1944 de nachtmis opgedragen.* Daarboven staat: *Unveiled by J de Jong, Dir E.N.C.I., Maj Gen. John Sylvester U.S. Army.* In 1996 werd een van mergelblokken vervaardigd altaar onthuld met daarop de tekst *I give unto them eternal life, and they shall never perish.*

Met de rug naar het altaar kijken we de gang in waar de manschappen zich bevonden tijdens de mis. Op de linkerwand zien we een in 1944 gemaakte grote tekening van de New Yorkse kunstenaar Salvatore Baravecchia, die fourier bij het leger was. Hij noemde zijn werkstuk Peace. Afgebeeld is Christus als koning met kroon en scepter. In zijn linkerhand houdt hij de rijksappel, die net als het rode hart op de borst nog maar moeilijk te onderscheiden is. Aan de linkerzijde van de op wolken gezeten majesteit is de “oude wereld” gesymboliseerd door de Helpoort en torens van Maastricht, een Griekse tempel en wat ondefinieerbare bouwwerken. Een tank met soldaatjes verbeeldt het oorlogsgeweld. Rechts de “nieuwe wereld”. Hier veel wolkenkrabbers en iets dat lijkt op het Witte Huis. Rechtsonder is een opengeslagen boek getekend, *War sept. 1944* staat er in. Korporaal Baravecchia overleed in 1984. In 1994 bracht zijn dochter Mary een bezoek aan de Schark. Op de tegenoverliggende wand bevindt zich het Memorial, waar de soldaten hun handtekening plaatsten na de mis. Erboven staat: *On Christmas 1944 a solemn Highmass has been celebrated by Reverend Father Dobrzynsky in this cave for the American soldiers. We, Dutch Brothers of the Immaculate Conception wish all of them a Merry Christmas. May the Holy Christ-child bless you and all your families far away in America. May the battle soon cease and peace rule over the world and you all return to your families safe*



De Schark: situatieschets kapellen

- 1 *Bell of Freedom*
- 2 *Kerststal*
- 3 *Herders*
- 4 *Altaar*
- 5 *Memorial*
- 6 *Peace*
- 7 *127th Gun Battalion*
- 8 *Tekeningen Catacomben*
- 9 *Alhier getrouwd*
- 10 *Profeten*
- 11 *Engelen*
- 12 *Mediterende monnik*
- 13 *Engelen*
- 14 *Sanctus, Sanctus*
- 15 *Altaar*

and sound. We shall always thankfully remember that you liberated us from the terrible German occupation. Voor de beide wanden is ter bescherming een plexiglas afzetting geplaatst en twee geplastificeerde vlaggen hangen permanent aan weerskanten van het Memorial.

In december 1982 is een groot herdenkingsreliëf vervaardigd door Ch. en E. Smitshuysen. Het werd onthuld door

Gen. W.W. Karstenmayer. Op deze plaquette is een grote A afgebeeld en een bel. De tekst luidt: *May the liberty bell never again stop ringing, Cristmas 1944.* Deze liberty bell stond ook op de zilveren dollar. De heer Ch. Smitshuysen en anderen maakten verspreid door de groeve een aantal reliëfs ter nagedachtenis van de diverse legeronderdelen. Zo is er ook een groot embleem gemaakt van de Nederlandse Vereniging van Pilotenhelpers. Prins Bernhard bezocht op 26

september 1985 de Schark en zette er als teken van zijn waardering zijn handtekening bij. De vele plaquettes zijn van een fors formaat en meestal in felle kleuren uitgevoerd, daarom domineren ze de groeve nogal. De oudere afbeeldingen in het stelseltje hebben veel geleden onder de tand des tijds en het intensieve bezoek van de groeve. Dit maakt het contrast nog groter en het geheel tamelijk rommelig. We moeten onze bevrijders zeer dankbaar zijn en niets is teveel als het er om gaat hen, die vielen voor onze vrijheid, te gedenken. Soms is dit echter toch een ietsje doorgesloten en heeft men té nadrukkelijk de historiciteit van de plek willen aantonen, waardoor de oorspronkelijke sfeer juist verloren gegaan is. De geschiedenis van de groeve is zo ondergeschikt geraakt aan de herdenking van één belangrijk moment in die geschiedenis. Op initiatief van de heer Charles Smitshuijsen, oud stootroeper, en de broeders wordt sinds 1980 weer ieder jaar op kerstnacht een mis gelezen in de Schark. Het is een vaste traditie geworden, waar veel belangstelling en sympathie voor is. Er is echter maar plaats voor tweehonderd personen in, zodat alleen genodigden de mis kunnen bijwonen.

DE SCHARK. EEN HUWELIJKSPLECHTIGHEID IN DE OORLOG

Vlak naast de hierboven beschreven plek ligt de kleine kapel van de Schark. Ook deze speelde in 1944 een rol. Hij heeft een L-vorm en het altaar ligt aan het einde van de korte poot van de letter. Hieruit kun je afleiden dat deze kapel niet gemaakt is om de mis in te lezen, want maar weinig gelovigen zouden recht tegenover het altaar plaats kunnen nemen. Helaas is de gang bouwvallig en zijn er al wat

stukken uit het plafond gevallen. Het gebruik als rommelopslagplaats en de fik die er gestookt is kwam de beschieding niet ten goede. Door het midden van de wanden van de hele kapel loopt een oranje tauwlaag, die door de verf heen komt. Alles bij elkaar is de eerste indruk een vlekkelig geheel, rood, bruinpaars, grauwrood, zwart, oranje, met wat groene en blauwe accentjes. Alsof je in een doorgelopen foto staat. Rare ervaring.

Het altaar is in feite een imitatie, want er kan nauwelijks iets op worden gezet, omdat het maar zo'n tien centimeter diep is. Van voren gezien lijkt het echter wel zeer echt en deze indruk wordt vooral gewekt door de stevige stipes die net als het dikke blad uit de levende mergel zijn gewerkt. Tussen de pijlers bevindt zich een reliëf van twee herten, die zich te goed doen aan de stam van een boom. (Analoog aan een hert, dat uit een bron drinkt, hetgeen betekent: "zoals ik naar de bron verlang, verlang ik naar U, o Heer"). Boven de mensa is een ondiepe, halfronde nis uitgekapt, met daarin een getekende figuur die zich opricht op zijn elleboog (de verrijzenis van Christus?). Het doet denken aan een graf in de catacomben. Rond de nis zijn stenen getekend. Erboven op een rode ondergrond in houtskool Christus en de twaalf apostelen (Laatste avondmaal). Linksboven staat: *O CRUX AVE* en aan de rechterkant: *SPES UNICA* (Gegroet Kruis, enige Hoop). Helemaal bovenaan is een ondiepe, halfronde nis waarin een los kruis van mergel op wat blokken is geplaatst. De achtergrond is donkerrood en er zijn een doornenkroon en sterren in uitgekraast. Aan weerskanten naast deze nis zijn rijen geknielde engelen afgebeeld. Op de wanden links en rechts naast het altaar wordt een zelfde patroon gevolgd: op een felrode ondergrond een engel met naast zich een kelk waar ran-



afb. 7: De kapel uit 1922-1924 in de Schark, nu gebruikt als stookplaats en rommelopslag

ken uitgroeien, erboven *SANCTUS, SANCTUS*. Dan volgt er aan beide kanten een rij van wel tien engelen van anderhalve meter hoog met houtskool getekend op een bruinpaarse ondergrond. Bij enkele is het gewaad ingekleurd met rood of groen, de meeste echter zijn (nog?) niet ingekleurd. Erboven staat: *En laten ook wij opgaan tot het altaar Gods*, en aan de andere zijde: *Betracht eerbied in Gods huis*. Rechts verspringt de gang ongeveer een halve meter naar achter en uit de zo ontstane hoek is een stuk weggekapt in de vorm van een spitse nis. In deze nis staat een los borstbeeld van een mediterende monnik met een kap op. Er wordt hier geen specifieke persoon uitgebeeld. Op de hoek er tegenover staat met houtskool geschreven: *Alhier zijn 28 dec 1944 getrouwd R.M.G. van Tilburg en J.F.H.M.M. Regout door Kapl. der Stoottroepen H. Huijbers*. Die huwelijksinzegening in de oorlog is de enige religieuze plechtigheid die ooit hier heeft plaatsgevonden. In de lange poot van de L-vormige kapel zijn aan de rechterkant zeven aartsvaders en profeten met houtskool getekend, o.a. Elias, Mozes en Jacob. Ze zijn ongeveer anderhalve meter hoog en van elkaar gescheiden door een “voar”. Verder staan hier nog enkele zeer vaag geworden tekeningen in een rode omlijsting. Het zijn, zeer toepasselijk, scènes die zich afspelen in de catacomben. Onder eentje staat bijvoorbeeld: *S. Communio in Roma Subterranea*. Aan het uiteinde van de lange poot staan drie taferelen: koning David die harp speelt, hiernaast een engel met een harp en nog een afbeelding van musicerende engelen. Er onder staat: *Looft den Heer met psalmen, harp en snarespel*.

Ondanks de minder goede staat is dit toch een zeer fraaie kapel. De tekeningen zouden door Broeder Ansgardus Roecx zijn gemaakt in de periode 1922-1924. De engelen,

vooral die boven het altaar, doen dan ook denken aan de typische Art Deco-stijl van die tijd. Het beeld van de mediterende monnik is ook door Broeder Roeecx gemaakt.

DE NIEUWE GROEVE. “REUZE SPANNEND”!

De Nieuwe groeve is ontstaan in de periode zomer 1911 tot eind 1913. Naast de Keerderberggroeve moest deze groeve de bouwsteen leveren voor de bouw van Huize St. Jozef. In 1939 werd de groeve in gereedheid gebracht om als schuilkelder te kunnen worden gebruikt. Er werd een nooduitgang gemaakt die uitkomt in de Vossenkuil. Men moest daarvoor een lange gang graven. Tussen 10 en 13 mei 1940 voltooiden men de doorbraak. Voor de ingangen werden zware deuren geplaatst. Ze sloten hermetisch om gifgas buiten te kunnen houden. De kapel werd eind 1939 of begin 1940 ingericht.

De eerste nachten van de Duitse bezetting werden door het hele tehuis in de groeve doorgebracht. In een dagboek van een bewoner staat bij 10 mei 1940, dat de jongens van het internaat, groep voor groep, met hun leiders naar de Nieuwe Berg gaan om er te overnachten. Over de kapel wordt geschreven dat hij aan het eind van een doodlopende gang ligt. Een ander dagboek vermeldt op dezelfde datum dat, gezien de situatie, werd besloten om 's nachts de groeve te benutten. Uit voorzorg werd “Ons Heer” naar de kapel aan het eind van de hoofdgang gebracht: er werd een moment van stilte in acht genomen om de ernst van de toestand te accentueren. Ook burgers uit de omgeving vonden er een plekje. Men sloep op stro, er hingen lampen in de gangen en iedere afdeling had haar eigen hoekje. De

schrijver laat niet na om op te merken dat de jongens het eigenlijk reuze spannend vonden. Intussen marcheerden de Duitse kolonnes over de Rijksweg richting Maastricht. Vlakbij stonden enkele stukken geschut van de Duitsers opgesteld.

De 8ste juli 1942 verscheen een groep van zo'n veertig personen, meest gewapende militairen en het internaat werd in zijn geheel in beslag genomen. “Wegens anti-Duitse gezindheid”. De rector werd gegijzeld en er werd een wachtpost voor de deur van zijn kantoor gezet. Op 9 juli 1942 werden alle bewoners van het tehuis, de kommunitieit en tweehonderdvijftig jongens door de bezetters naar andere bestemmingen in Limburg gestuurd. In het internaat werd nu een Hitlerschool gevestigd. De Duitse militairen en de ongeveer honderdvijftig jongens van de Hitlerjugend overnachtten ook wel eens in de groeve.

Vooral in september 1944 zochten veel mensen uit de omgeving hun toevlucht ondergronds. G.H. Wijts beschrijft in “De bevrijding van Heer” zijn jeugdherinneringen. Hij merkt op dat voor de meeste mensen die in de groeve zaten de bevrijding heel plotseling kwam, want ze hadden niks meegekregen van de vreselijke gevechten bovengronds. (“*Schlimm geschossen heut` Nacht*”, had een S.S.-er op straat tegen zijn moeder gezegd.) Ook de emotionele intocht van de Amerikanen was aan hen voorbij gegaan. Hij vertelt dat hij op het stro in de groeve lekker kon slapen, opgerold in de deken die hij had meegebracht. Hij voelde zich volkomen veilig. Besef van dag of uur was er al gauw niet meer in de schemerig verlichte gangen, slechts weinig mensen hadden toen een horloge. Hij dacht dat hij dagen geslapen had, omdat hij tussendoor soms even

wakker was geweest. Plotseling deed het gerucht de ronde dat er Amerikaanse soldaten aan de ingang waren en iedereen rende naar buiten. Tussen de toegestroomde mensen stond naast een jeep een man in een uniform, dat hij nog nooit gezien had, een sigaret te roken en kauwgom te kauwen. Een Amerikaan! Hij zou dit beeld zijn leven lang niet meer vergeten.

Na de bevrijding brachten de Amerikanen het 41e lazaret onder in het gebouw en daarna verbleven er nog uit Duitsland gerepatrieerde mannen. Op 16 Juli 1945 kwamen de grotere jongens met de broeders en paters terug in zes Amerikaanse legertrucks. De dag erna volgden de kleine voogdij-jongens. De kapel is tijdens de oorlog nooit gebruikt, men deed de mis gewoon in de kapel van het internaat. Ook na de oorlog is er nooit een dienst gehouden. In de nabijgelegen ingang van de Heerderberg echter is een Lourdessgrot gemaakt. Hier staat een altaar waarop vroeger in mei de mis werd gelezen voor de bewoners van het tehuis.

DE NIEUWE GROEVE. EEN KAPEL DIE NOOIT WERD GEBRUIKT

Typierend voor de kapel van de Nieuwe Groeve is de lengte en de betrekkelijk geringe breedte. Daarbij is de hele groeve maar een “sjtool” hoog, waardoor de ruimte nog langer en smaller lijkt. Het “middenschip” wordt doorsneden door twee “transepten”. Anders gezegd, aan beide kanten van

afb. 8: De kapel van de Nieuwe Groeve



de hoofdgang zijn twee korte doodlopende gangen. In de eerste twee zijgangen, zowel in de linker als in de rechter, zien we de aanzet voor een werkstuk. Aan de ene kant is ruw een nis uitgehakt met erboven een kelk. Op de achterwand van de nis staat een naam die bijna niet meer te lezen is: *Fat. J. Starchin*, of zoiets. Een Amerikaanse geestelijke? De datum erbij is namelijk wel duidelijk en betekenisvol: *14.9.1944*, de dag van de bevrijding van Maastricht. In het gangetje aan de andere kant is ook een ruw uitgehakte nis. Hier is een dikke vierkante lijst omheen getekend met houtskool. Lopen we nu naar het tweede “transept”, dan zien we aan weerskanten op de hoek een beeld dat uit de levende steen is gehouwen. Het linker is een St. Jozef met de kleine Jezus, die bescherming zoekend tegen hem aan gedrukt staat. Jammer genoeg is het hoofd van het kind nogal beschadigd. Ernaast bevindt zich een kleine lampnis, een dakje met kruis is er met houtskool boven getekend. Aan de rechterkant staat een engel die door een vandaal zeer vakkundig onthoofd is. De recht afgesneden hals doet vermoeden dat het hoofd is meegenomen om ergens als pronkstuk in het interieur te dienen. Ook naast de engel is een recht-hoekig lampnisje.

Aan beide zijden van de kapel zijn enkele grote houtskooltekeningen gemaakt. Links een “annunciatie”. Maria en de engel staan elk in hun eigen lijst, vlot en met zwier opgezet. Verderop een Maria met kindje in een andere, strakkere stijl. Eronder staat: *AVE MARIA*. Het werk is gesigneerd, de naam is echter onleesbaar. Recht er tegenover van de zelfde



afb. 9: Engelen in de kapel van de Nieuwe Groeve

maker een Jozef met Kind. Deze tekening is beschadigd en op onvakkundige wijze bijgewerkt. Eronder staat: *H. JOZEF B.V.O.* (bid voor ons). Tenslotte nog een tekening in de eerste stijl. Afgebeeld zijn twee engelen, de ene knielt met een schaal wierook, de andere staat en houdt een palmtak vast. Een kleine putto zweeft erboven met een banderol waarop staat: *God is met ons.*

De altaartafel is uitgekapt en komt maar ongeveer tien centimeter maar voren. Er is met blauwe verf een omlijsting op geschilderd en in het midden, in een cirkel, staat het Christusmonogram (XP, dit zijn de griekse letters voor Chr. van Christos dat “de gezalfde” betekent). Ervoor is een laag podium gemaakt van mergelblokken. Boven het altaar is een grote nis uitgekapt, waarin een soort mini altaar staat met daarop weer een nisje, met dezelfde rode en blauwe omlijsting als het grote altaar. Hier zou een kelk of monstrans kunnen worden geplaatst. Rondom het gehele altaar loopt een band van rode strookjes als omlijsting. Boven de nis staat de tekst: *Ecce Agnus Dei Qui Tollis Peccata Mundi. Miserere Nobis* (Zie hier het Lam Gods dat de zonden der wereld op zich neemt. Ontferm U over ons). In het midden is de duif, symbool van de heilige geest, getekend. Om het hele altaar heen is een dubbele blauwe boog geschilderd. Boven dit geheel is aan weerskanten een engeltje getekend. Deze ouderwetse kinderhoofdje-met-vleugeltjes type engelen vormen een contrast met het modern aandoende altaar. Merkwaardig is dat deze engeltjes ook in alle drie de schuilkerkjes uit de Franse tijd voorkomen, ze staan daar op ongeveer dezelfde plaats ten opzichte van het altaar als hier. Zou de maker die kerkjes, ook in verband met een bezetting gemaakt, gezien hebben en er bewust naar hebben willen verwijzen?

In de rechterwand zijn zeven ruitvormige uitsparingen, in de linkerwand zijn er zes plus een vierkante. Ze zijn enkele centimeters diep en ongeveer zeventig centimeter hoog. In de randen zitten vier pinnen. Veertien kruiswegstaties van gips waren in de uitsparingen vastgezet. Het overgrote deel is vernield of meegenomen, slechts een paar exemplaren zijn achterhaald en worden bewaard in het tehuis. Rechts naast het altaar bevindt zich een grote, rechthoekige nis. Deze is misschien bedoeld als ampulnis waar de flesjes met water en wijn werden geplaatst tot de consecratie. Dit zou weer een aanwijzing kunnen zijn dat de kapel oorspronkelijk wél bedoeld was om er de mis op te dragen, ook al is dit niet gebeurd. Als laatste willen we nog een merkwaardig opschrift vermelden. Er staat: *ELÄKÖÖN SUOMI. TÄÄLE OLIVAT LÄSNÄ. ELOKUUN 28 Pnä 1926. PASTORI J. COBBEN* (leve Finland, 28 augustus 1926). J. Cobben was een broeder van het H.Hart (Jezuïet). Hij was in Sittard geboren en werd bisschop in Finland. Wie precies wát gemaakt heeft in deze kapel is niet meer te achterhalen. Broeder J. Slenter, onze meest authentieke bron in deze, meldde ons dat de meeste schilderijen gemaakt zijn door pater Jo de Visser.

BESLUIT

Dit artikel is af, maar onze inventarisatie gaat gewoon door, ook wat betreft de nu behandelde objecten. We hebben vastgelegd wat we weten en dus eigenlijk ook wat we niet weten. Er zijn nog veel onopgeloste vragen en indien er iemand naar aanleiding van dit artikel opmerkingen of aanvullingen heeft dan houden wij ons zeer aanbevolen. Ondertussen zijn we aan het breien aan twee artikelen over de

andere kapellen en volgend jaar zal er weer één verschijnen. We hebben ons verder voorgenomen om geruime tijd nadat de drie artikelen gepubliceerd zijn een “bezem-artikeltje” samen te stellen met de eventuele aanvullingen.

Onze dank gaat uit naar: Broeder Bert, T. Breuls, J. Knubben, E. Lamkin, J. Slenter, J. Spee, Broeder W. Swüste, F. Tripels, en de vele anderen die ons informatie verschaften voor dit artikel.

De foto's van het Van Jolemonument, Adam en Eva, en nachtmis 1953 zijn ons welwillend ter beschikking gesteld door J. Spee. De andere foto's zijn van de auteurs.

LITERATUUR

Over het Zonnebergstelsel in oorlogstijd:

- 1 *Evacuatie dossier St. Pietersbergplan, Stadsarchief.*
- 2 *M. Ceha. September, 1944: "In de St. Pietersberg". E.N.C.I. Schakels 7 dec. 1951, pag. 10,11 Maastricht 1951.*
- 3 *Panorama.(J. Klaarenbeek.): 1955. 5,10 mrt.*
- 4 *P. Bronzwaer: "Maastricht bevrijd, en toen....?". Stichting Historische Reeks Maastricht. Maastricht 1989.*
- 5 *P. Dumolin: "Het Sint-Pietersbergplan, een bijna vergeten stukje oorlogshistorie". Kroniek van Maastricht. ("Veldeke pagina") Maaspost 10-9-92.*
- 6 *R. Valkenburg: "Ondergronds verzet". Utrecht 1994.*
- 7 *D.C. van Schaik e.a.: "De St Pietersberg". Maastricht 1983.*
- 8 *H. Kamphoven: "Gedichten over de kapellen van de St Pietersberg". Tussen Maas en Jeker. Facetten van de St. Pietersberg.*
- 9 *De Revue. Mei 1962.*
- 10 *P. van Kempen: "De calepin van oud Sint Pieter(II)". pag 93-110, Maastricht 1982.*
- 11 *R. Hacking: "De kerken van St. Pieter II". Stichting Historische Reeks Maastricht 1998.*
- 12 *Frits Goovaerts. De Maaspost. 22 juli 1981.*

Over de kazematten:

- 1 *L.J. Morreau: "Bolwerk der Nederlanden". Assen 1979.*
- 2 *J. Notermans: "De kazematten". Maastrichts silhouet. no.11. Stichting Historische Reeks Maastricht. Maastricht 1982.*

Over de Nieuwe Groeve en Huize St. Jozef in de tweede wereldoorlog:

- 1 *F. van Westreenen: "De Nieuwe Groeve". SOK-Medelingen 7. 1985*
- 2 *J. Slenter: "Enige bijzonderheden over het ontstaan van de Nieuwe Groeve". SOK-Medelingen 7. 1985*
- 3 *L. Duysens: "Huize St. Jozef 1911-1986". Maastricht 1986.*
- 4 *G. Wijts: "De bevrijding van Heer".*
- 5 *J. van de Venne: "De geschiedenis van Heer". Maastricht 1957.*

Over de Kerstnachtviering in de Scharck:

- 1 *J. Brandts: "Nachtmis voor de slag". De Limburger (Kerstinkijk) 24.12.1994. Sint Pieter. Pag. 93-110, Maastricht 1982.*



DE KLUIZENAARS IN DE ZUID-LIMBURGSE “GROTTENWERELD”.

Jacques Maes

Adelbert van Scharnlaan P 19

6226 EV Maastricht

INLEIDING

De kluizenaars in het algemeen, wie waren zij ?

Wij spreken hier alleen over mannen, die in een open en toegankelijke kluis woonden of, zo als hier in Zuid-Limburg op verschillende plaatsen het geval was, in een soort grotwoning. Kluizenaars waren gewoonlijk leken zonder een kerkelijke wijding. De kluizenaar, die nooit gehuwd mocht zijn, woonde gewoonlijk alleen, ofschoon het ook gebeurde dat twee of zelfs meer kluizenaars samen woonden, zoals in de grot onder de Zonneberg op St. Pieter te Maastricht.

Waar woonden zij ?

Gewoonlijk vond men de kluizenaars in afgelegen streken, waar zij in eenzaamheid leefden. Vaak op plaatsen, waar de bodemgesteldheid zich daartoe toe leende, woonde hij in een afhingende bergwoning, een grot of een spelonk. De meeste kluizenaars verkozen de toppen en de grotten van de mergelheuvelds van St. Pieter en Valkenburg. Daar woonden zij in de vrijheid van Gods ongerepte natuur, als ongekroonde koningen.

Waarmee hielden zij zich bezig ?

Zij hielden zich bezig met werken van barmhartigheid en boete. Alleen al het verblijf in een vochtige omgeving van een grot, zonder verwarming of enig ander comfort, was al een versterving. Vele van de kluizenaars aten nooit

*afb. linkerpagina: Hendrik Weerts, eremiet van de
Schaelsberg (Valkenburg) 1871-1889.*

vlees en vastten zeer streng. Ook deden zij kinderen onderwijzen in rekenen, taal of catechismus. Zij waren ook vaak de rechterhand van de pastoor van de parochie, waar zij woonden en hielpen dan mee met de verzorging van de kerk en sacristie en alle andere voorkomende werkzaamheden.

Hoe was hun uiterlijk?

Volgens voorschrift moesten zij een grof en eenvoudig habijt zonder knopenkoord en zonder scapulier dragen. De kap moest kort en spits zijn, maar omdat dit kledingstuk te veel overeenkomst vertoonde met de kleding van een kloosterorde, werd ook later de kap geheel verboden. In plaats van een knopenkoord droegen zij later een lederen gordel of riem om hun middel. Verder kousen en schoenen, maar het habijt moest kort zijn en mocht niet tot op de voeten afhangen. Toch waren er wel verschillen in de kledij van de kluzenaars. Dit naar gelang de voorschriften van het bisdom, waar zij leefden. Zo liepen sommige kluzenaars zomer en winter blootsvoets.

Waarvan leefden zij?

In de meeste gevallen was de kluzenaar arm en moest hij zelf in zijn onderhoud voorzien, deels door het verzorgen van zijn land en tuin, deels door de opbrengst van aalmoezen en giften in natura of in geld. Daartoe behoorden ook door de bedeltochten, die hij volgens reglement tweemaal per week mocht maken. Na de tijd van de bokkenrijders verdwenen ook de kluzenaars uit onze contreien en met hen verdween een groot stuk historie. Kluzen en grotten staan nu leeg. Dit geslacht keert nooit meer terug!

afb. 2: Kluis te Bemelen

LIMBURGSE KLUIZENAARS

Bemelen

Een van de mooiste en schilderachtigste kluzen in het Limburgse land was de kluis van Bemelen. Deze is nu vergroeid en vervallen, de omgeving is moeilijk te bereiken en afgezet met prikkeldraad. Deze kluis, die intussen al meer dan een eeuw niet meer bewoond is, ligt aan de zuidzijde van de bekende Strooberg, nu een natuurreserveaat in het



beheer van de stichting het Limburgse Landschap. Ze is in de groenkleurige rotswand uitgehouwen in regelmatige woonruimten, die echter nu vervallen zijn. Ook is er een waterput geweest, welke men later gevuld heeft met stenen, zodat van de oorspronkelijke toestand helaas veel is verdwenen. Er zijn aantekeningen die vermelden, dat een tiental jaren geleden een deel van de kluis gebruikt werd als lijkenhuisje. De vergeving van de kluis berustte in vroeger eeuwen bij het Kapittel van O.L. Vrouw te Maastricht, maar ook wel bij het Pastoraat van Bemelen. De rijproost kwam er op bezoek als hij in deze omgeving op jacht was en rustte bij de kluisenaar uit van de vermoeienissen van de jacht. In 1726 stelt de rijproost een nieuwe kluisenaar aan "*quemdam senem eremytam*", om met mede goedvinden van de deken van het kapittel in de kluis van Bemelen te mogen wonen (protocollen van het Kapittel van O.L. Vrouw). Volgens een gichtregister no. 515 uit Steyn van 1774 - 1778 (blz. 136 - 138) heeft in 1745 een broeder Jan van Mulcken als eremiet te Bemelen gewoond: "*Den 7 April 1745 verschijnt voor Notaris Gulielmus Philippens te Houthem den eersaemen en discreten broeder Jan van Mulcken, Eremyt geprofest onder de orde van den H. Vader Franciscus, woonende in de cluis te Bemelen*" en verkoopt aan de echtelieden Matches Valsen en Ida Peters te Stein drie grote roeden was of weide, gelegen onder de heerlijkheid Stein. Deze eremiet was afkomstig van Stein en weduwnaar. Een zekere Paulus Schalen overleed er als kluisenaar op 11 mei 1792. (J. Habets, Publications VII, blz. 354). In het sterfregister van de Parochiekerk van Bemelen staan de twee laatste kluisenaars opgetekend, die als laatsten van een eerbiedwaardige serie voorgangers, hier stierven en begraven werden. Het waren Lambertus Habets uit Schin op Geul, die stierf in 1804 op 20 januari en Engelbertus Boeker uit Munster (D), die hem niet lang

daarna in de dood volgde, nl. op 10 juli 1804. Dit is wel de laatste kluisenaar van Bemelen geweest. De pastoor van Bemelen schreef met bevende hand in het registrum mortuorum: "*1804 Mensis Januarii, die 20, obiit Lambertus Habets de Schin-op-Geul, coelebs et professione ereyta, maligna febre correptus et brevi suffocatus. Fuit munitus sacramento poenitentiae et extremae unctionis et in coemiterio de Bemelen 21 maiusdemsepultus est*". En daarna van zijn opvolger: "*1804 Domini mensis Julii die 10 ma obiit Joannes Engelbertus Boeker. Monasteriensis (Munster)*" etc. Hiermee weten we de data, waarop de eremieten Habets en Boeker overleden zijn. Sommige kluisenaars kwamen tijdens de Franse revolutie weer terug uit hun ballingschap, daardoor werden hier en daar weer kluisen een tijd lang bezet.

Cadier en Keer

"Tussen Keer en Gronsveld in het Riesenbos, ter plaatse nu nog genoemd "In de Kluis" woonde voor een eeuw in de mergelrots een vroom kluisenaar, die school hield voor de kinderen der buurt en van aalmoezen leefde". Aldus schreef Jos. Habets in 1870 (Kluisen en Kluisenaars in Limburg. Publ. 1870, blz. 358). Deze aantekening komt geheel overeen met de beschrijving in een boek, dat als een zedenroman verscheen in 1828 te Deventer bij J.W. Robijns. Het behelst een geschiedenis van een bedrogen minnaar uit Amsterdam, die het spoor ontdekte van zijn geliefde uit Holland en die in Maastricht in het gezelschap van een officier in een van de voornaamste herbergen hun intrek hadden genomen. Hij trof het paar nabij een landgoed aan, op anderhalf uur van Maastricht en pleegde een aanslag op hen, waarna hij over de Keerderberg vluchtte om tenslotte in een spelonk van een klui-

zenaar terecht te komen, die daar woonde. De naam van de kluisenaar was Pater Hieronymus en diens voorganger heette Paulus. De kluisenaar nam hem op in zijn kluis en sprak over Slavante aan gene zijde van de Maas en vertelde o.a. over zijn werk: *“Ik heb uit de schipbreuk van mijn vermogen niets gered, alleen een kleine bibliotheek en mijn manuscripten, een kleine piano-forte en enige andere muzekinstrumenten en mijn tekeningen, waarvan ik er enige voor mijn bidplaats heb vervaardigd. Ik heb mijn onderaardse bidplaats verlicht: volg mij, mijn zoon, en aanschouw het tijdverdrif mijner eenzaamheid”*. Een kleine smalle gang voerde naar de kapel. Deze plaats had ongeveer zestig treden in de omtrek en bestond uit een rond gewelf, dat de kluisenaar uit mergelstenen had gebouwd. De muren waren met gips bestreken en door platte pilaren in vakken verdeeld: in ieder groot vak hing een getekende plaat met vergulde lijst, een der mysteriën van het geloof voorstellende. Er kwamen drie keer in de week leerlingen uit de omtrek les nemen.

In het sterfregister van Cadier en Keer staat een overlijdensbericht van een kluisenaar, die dus in Cadier moet overleden zijn, maar in de kerk van Bemelen begraven werd. Anno 1704 stierf op 9 januari Frater Johannes Lammersen, kluisenaar, na door biecht en H. Eucharistie gesterkt te zijn in het huis de Selys. Hij woonde op de berg in grote gestrengheid. Hij ligt aan de rechterkant in het Koor van de kerk van Bemelen begraven. *“Hij ruste in vrede”*. Johannes Lammersen was afkomstig uit Enkhuizen in Noord-Holland. Op de zelfde bladzijde is apart een blaadje gebonden, dat gedateerd is op 19 april 1712. Op de binnenzijde ervan heeft pastoor Kikken het portret van de kluisenaar getekend. In zijn kale habijt leefde hij in de grotten van de bergen van Bemelen. *“Aldus getuigt ik W. Kikken, die hiervan getuige ben geweest”*.

In het sterfregister van de parochie Cadier en Keer tekende de toenmalige pastoor het portret van de kluisenaar Jan Lammersen, gedateerd 19 April 1712.



De opvolger van John. Lammersen was Franciscus Richal, die op 17 maart 1726 overleed en op het kerkhof van Bemelen werd begraven. Dit "opvolger" zal wel niet juist zijn, omdat in het zelfde register te Cadier en Keer geschreven staat dat 'n zekere Henricus van Mechelen, eremiet, op 4 februari 1723 dood werd gevonden in het water van de Geul. Op het feest van Maria Lichtmis kwam hij nog de gewijde kaars halen en had hij gecommuniceerd. Hij werd begraven op het kerkhof van Bemelen.

Sint Pieter

Omstreeks 1680 woonde een kluisenaar te St. Pieter, in een bergwoning! Deze plaats wordt nu nog "in de kluis" genoemd. Het vertrek, dat later als paardenstal werd gebruikt, vertoonde toen nog een mooie eierlijst, die in de mergel langs de wand uitgehouwen was. Enige bijzonderheden over de kluisenaar leren wij kennen uit een conflict tussen hem en de paters Recollecten van Slavante. De paters stuurden een rekwes over de kluisenaar naar hun overheid, welk stuk door D. van Adrichem Q.F.N. wordt vermeld in de "Maasgouw" 1918, blz. 37. In dit stuk wordt gezegd, dat de kluis of grotwoning langs de Luikerweg langs de Maas lag, waar de kluisenaar niet alleen woonde, maar met drie of vier lotgenoten en dat dit bij decreet van de bisschop van Luik, Ferdinand van Beieren, verboden was. Ook werd aan de kluisenaar en de zijnen verweten, dat zij de hele verre buurtdorpen afbedelden, zelfs dat zij van ieder voorbij varende schip iets vroegen, zodat de kluisenaar meer een tolbeamte was dan een vrome kluisenaar. Ook liet hij er een kapel bouwen, waarin de kluisenaar iedere week de H. Mis wilde laten lezen. Veel moois wordt er verder van de kluis-



afb. 4: Kluis te Sint Pieter (Maastricht).

enaar en zijn met gezellen niet verteld, de beschuldigingen zullen toen wel wat aangedikt zijn. Deze St. Pieterse kluisenaar werd broeder Nicolaas genoemd.

In het notulenregister van het voormalige O.L.V. Kapittel staat over de betreffende St. Pieterse kluis: 1729 "Hebben d' Eerwaerde Heeren uitgegeven twelf grote roeden soo bamt als achterland gelegen tegenover de kluis op de maes, regenoten naer oost: Hendrik Egbes, naer den Eysderweg Sint Michiel, aff de kercke van Heughem, naar Maestricht de Brickwije", enz.

De laatste kluisenaar was vermoedelijk Paulus Lambrichts, die volgens het kosterboek op 14 november 1800 stierf. Daarna werd de kluis niet onbewoond gelaten, maar door particulieren bezet, die er in de omgeving hun landerijen hadden. In het begin van deze eeuw woonde er de familie Hamleers. En de grotwoning met voorbouw, naar de kant van de Zonneberg, werd door de familie Blanckers bewoond. Een andere beschrijving over de romantische en

fraai gelegen kluis van St. Pieter staat in een handschriftje, dat te vinden is op het stadsarchief van Maastricht, getiteld *“Korte beschrijving van de kerke, kloosters etc. Bonn – Keulen – Maastricht enz, uit het jaar 1755”*. *“Omtrent vijftig roede van het clooster (Slavante) vonden wij twee kluyzenaars, die in een grot van den berg gewoont hebben, maar nu timmerden zij een seluys (sic) buyten de grot vast tegen den berg aan, die daar zeer hoog is en so stijl dat geen rat daarop soude klimmen. Zij lieten ons de nieuwe kluyts sien en ook een stuks weegs in den berg, daar sij seijde eenen eremijt vijftig jaar in gewoont te hebben, sonder ens daaruyt te komen. Die eremijten hadden het daar ook seer plaissant en het selve gesicht, dat het clooster beeft. Sij hadden een fraien hof met kool en bonen geplant. Het stond mij daar so wel aan, dat ik daar wenste een tabernakel te bouwen, dog dat en kende niet sijn. Wij gaven haar een dubbeltje en sij waren wel tevreden; wij daalden nederwaars langs de Maas, daar het vol moestuynen was. Daar wiert een kerk gebouwd van de selve steen, die sij uit St. Pietersberg halen. Het liet hem sien alsof het een schoon gebouw soude sijn, niet groot, maar net; het pastoorshuys was ook een fraai gebouw, het was de prochie van St. Peter”, enz.*



afb. 5: *Interieur van de Kluis te Sint Pieter.*

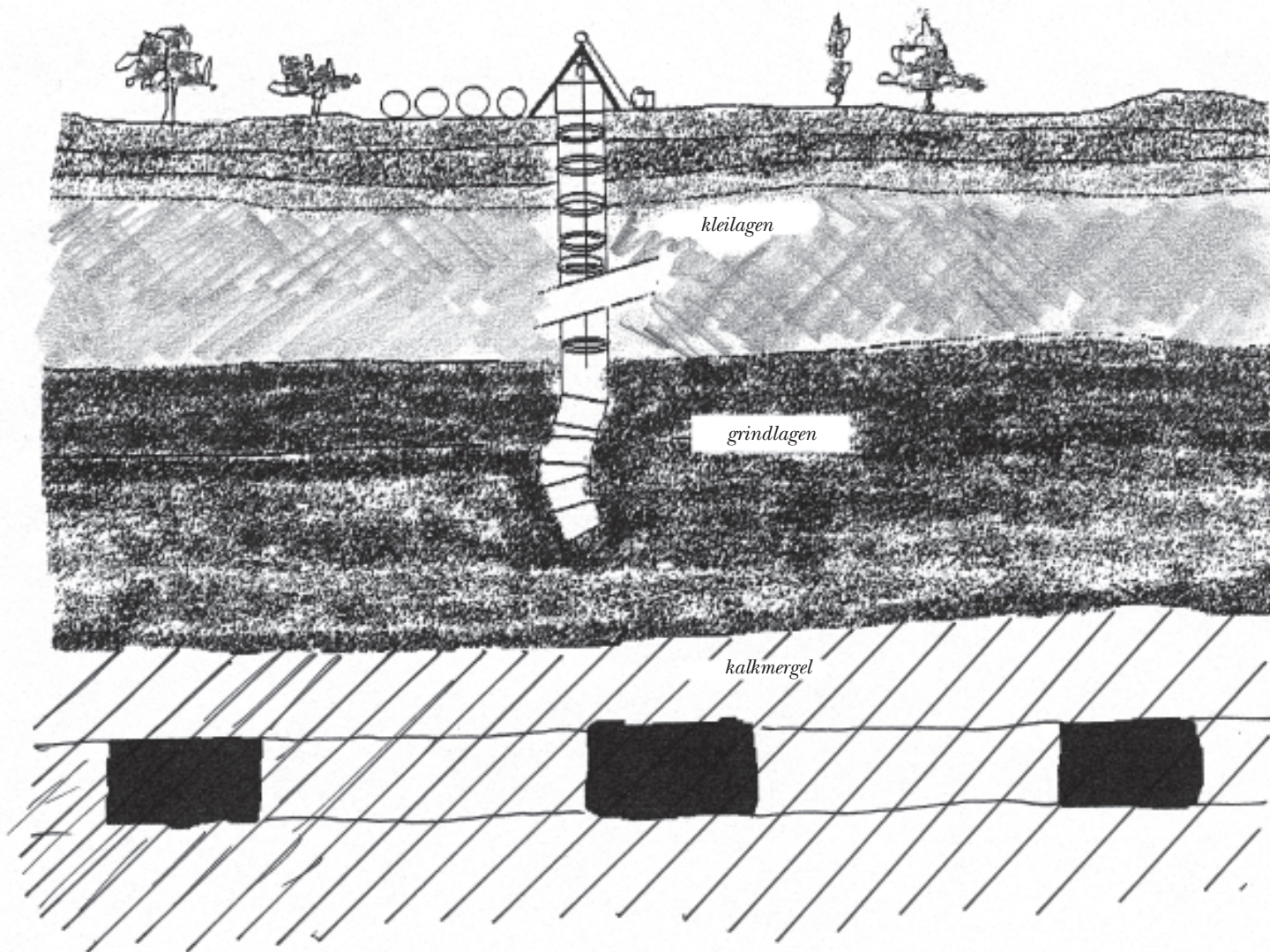
LITERATUUR

J.M. VAN DE VENNE, 1957: *“De geschiedenis van Heer”*.
Uitgegeven door het Gemeentebestuur van Heer.

AD. WELTERS, 1950: *“De kluizenaars in Limburg”*. Heerlen.

A.J. TOUSSAINT, 1948: *“Van kluizen en kluizenaars”*.
Steenkool, Bedrijfstijdschrift van de Nederlandse Steenkolenmijnen. Heerlen.
PIET VAN KEMPEN, 1982: *“De Calepin 2 van Oud Sint Pieter”*. Maast-
richt. *De Calepin 2 van Oud Sint Pieter*.

Foto's: Walther Thiessens, Maastricht.



kleilagen

grindlagen

kalkmergel

gangen

HET MAKEN VAN EEN LUCHTKOKER IN 1947

Ing. W.C.L. van Schaik

Drossaardstraat 41

5663 GJ Geldrop

INLEIDING

Een luchtkoker in een groeve.

Hoe wordt die gemaakt?

Wat te doen als er iets mis gaat met de bouw?

Na de oorlog was de Barakkenberg in Berg en Terblijt volop in gebruik als champignonkwekerij. De toenmalige champignonkweker van de Barakkenberg in Berg en Terblijt had behoefte aan een betere verversing van de lucht in zijn ondergrondse kweekruimtes en hij besloot daarom een luchtkoker in de groeve aan te (laten) brengen. Naast de functie van luchtkoker zou de schacht ook dienen om de mest van bovenaf in de groeve te brengen.

Ir. D.C. van Schaik ontving begin 1947 het verzoek om door ondergrondse en bovengrondse metingen vast te stellen waar precies de luchtkoker zou moeten komen. Deze ging aan de slag en vervaardigde een schematische plattegrond van de groeve, waarop, in relatie met de bovengrond, de ideale plaats van de toekomstige luchtschacht werd aangetekend.

UITVOERING

Begonnen werd met in het weiland boven het gangenstelsel met behulp van betonnen ringen de eerste aanzet van de koker te maken. De werkwijze lijkt eenvoudig: men zet eerst een betonring rechtop en graaft binnen de ring de grond er onderuit. De koker zakt dan door zijn eigen gewicht van-

zelf omlaag en er wordt een nieuwe koker bovenop geplaatst. Deze werkwijze gaat door tot men op het vaste mergelgesteente komt. Dan kan men verder de koker in de mergel uithakken met de gangbare methode van hakken en zagen.

De betonnen ringen zakken dus eerst door de kleilagen naar beneden. Na een aantal meters komt men in de lagen van gemengd grind en klei. Ook deze lagen geven voldoende steun bij het ondergraven van de onderste ring.

In dit geval kwam men na enige meters diepte terecht in een dikke laag van grof Maasgrind. Men dacht daarmee een gemakkelijk weg te halen materiaal te hebben aangetroffen. Maar het resultaat was echter dat door het weghalen van het grind aan de voet van de koker het grind aan de buitenzijde van de ring wegzakte, waardoor de onderste ring de zijdelingse steun verloor en door de grote druk van de bovenliggende ringen opzij wegzakte.

Pogingen het kwaad te herstellen liepen op niets uit. Het resultaat was uiteindelijk dat de onderste ringen scheef kwamen te zitten, waardoor men niet meer wist in welke richting gegraven moest worden. Wegens het "ruizelen" van het grind werd daarop het werk gestaakt, mede in verband met de veiligheid. Ondertussen had men wel reeds voor een relatief groot bedrag in werk en materiaal besteed.

NIEUWE OPMETINGEN

Ir. Van Schaik werd gevraagd of hij door middel van opmetingen de afwijkingen van de loodlijn kon vaststellen of berekenen. Hij voelde er echter niets voor om in een niet al te uitnodigende stalen emmer-vormige bak aan een

kabel in een 15 à 20 meter diepe put af te dalen. De verdere werkzaamheden dreigden te stoppen in verband met het gevaar.

In een gesprek met mijn vader werd mij gevraagd of ik het zou durven om in die gammele situatie naar beneden te gaan.

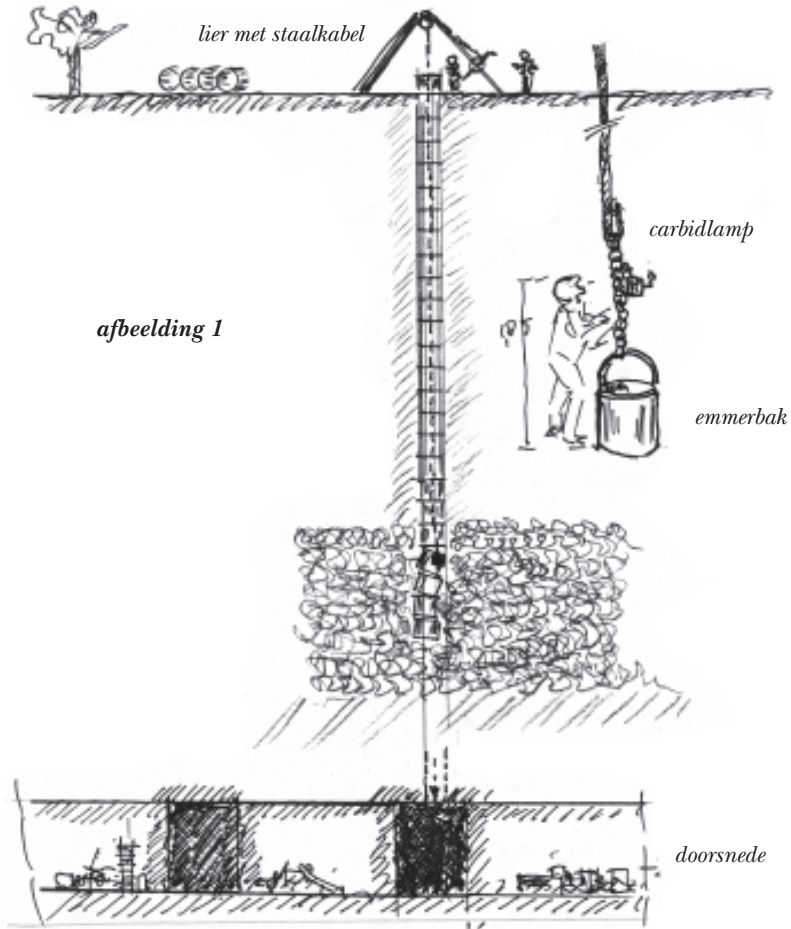
Samen met een studiegenoot van me, Leo Welters, zijn we de zaak gaan bekijken. Het omlaag gaan in een emmer aan een stalen kabel hebben we eerst gecontroleerd. Dat zag er niet gevaarlijk uit. Staande in de emmer, waarvan de bovenrand net boven mijn knieën kwam, gaf ik het signaal mij te laten zakken. Een carbidlamp, opgehangen aan de verbindingssketting, gaf mij licht.

Ergens op een diepte van ongeveer vijftien meter begon het probleemgebied. Dat merkte ik gauw, toen de bodem van de emmer tegen de rand van een schuin gezakte ring kwam en dreigde om te kiepen. Mijn reactie en het geroep naar boven veroorzaakte schommelbewegingen, waardoor de lamp uitging.

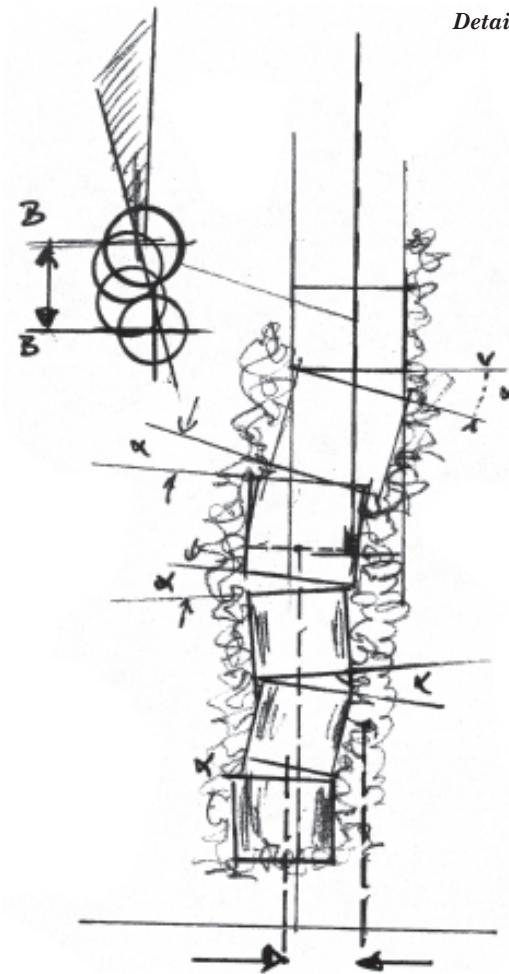
Even wachten dus. Aanmaken van de lamp ging niet, want ik moest me met twee handen vast houden. Dan maar in "aardedonker" verder omlaag. Men had mij al van te voren gewaarschuwd dat een houten paal ter versteviging in de bodem van de put was geslagen. Die kon ik ontwijken en de emmer belandde op de grond, zodat ik kon uitstappen en de lamp aanmaken.

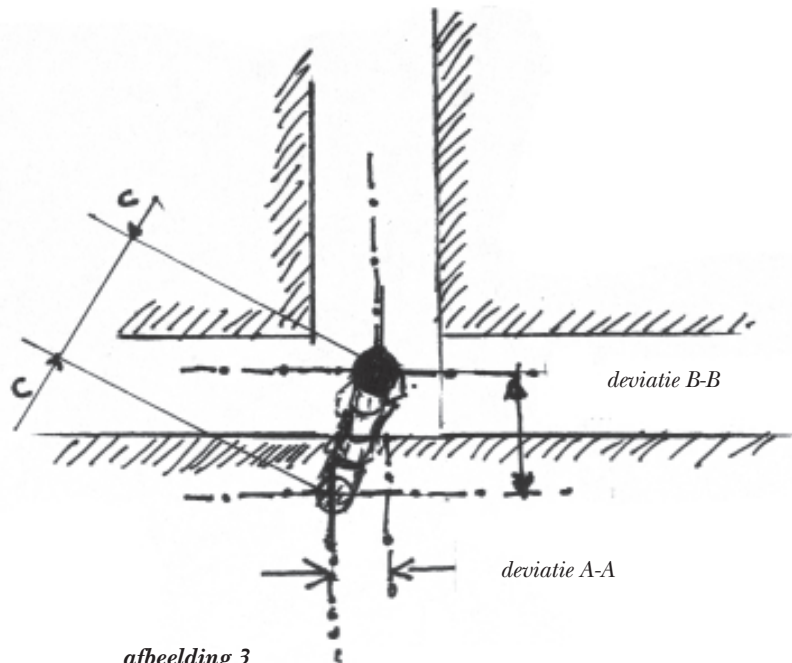
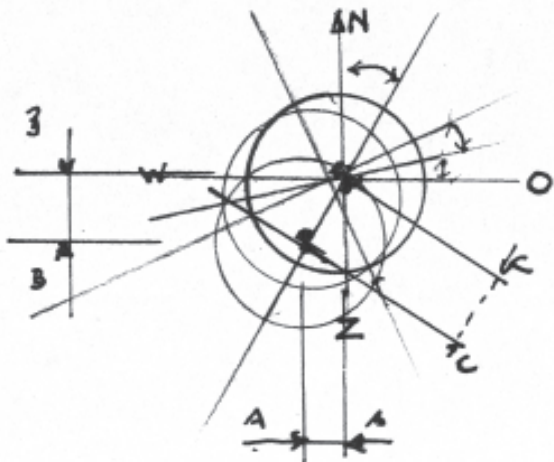
Het zag er inderdaad wat eng uit. Het griezeligste was het zachtjes vallen van wat kiezelsteentjes achter mij, maar er gebeurde verder niets. Ik kreeg een goed overzicht van de verplaatsing van de koker-ringen. Ik maakte enkele aantekeningen, stapte weer in mijn emmer en riep naar boven dat men mij weer op kon trekken. Onder het opstijgen keek

Geplande situatie



Detail





38

afbeelding 2

afbeelding 3

ik goed rond om details in mij op te nemen. Boven gekomen kon Leo met zijn bouwkundige vakkennis mijn opmerkingen op papier vertalen. Alles bij elkaar leek het mij niet al te onrustbarend en ik beloofde de champignonkweker binnen enkele dagen een plan gereed te hebben.

WERKPLAN EN OPMETINGEN

Na de eerste afdaling zijn Leo en ik enige malen naar beneden gegaan voor de verdere uitwerking van ons ometingsplan. De koper was enigszins spiraalvormig gedraaid, waardoor er een ruime afwijking was ontstaan.

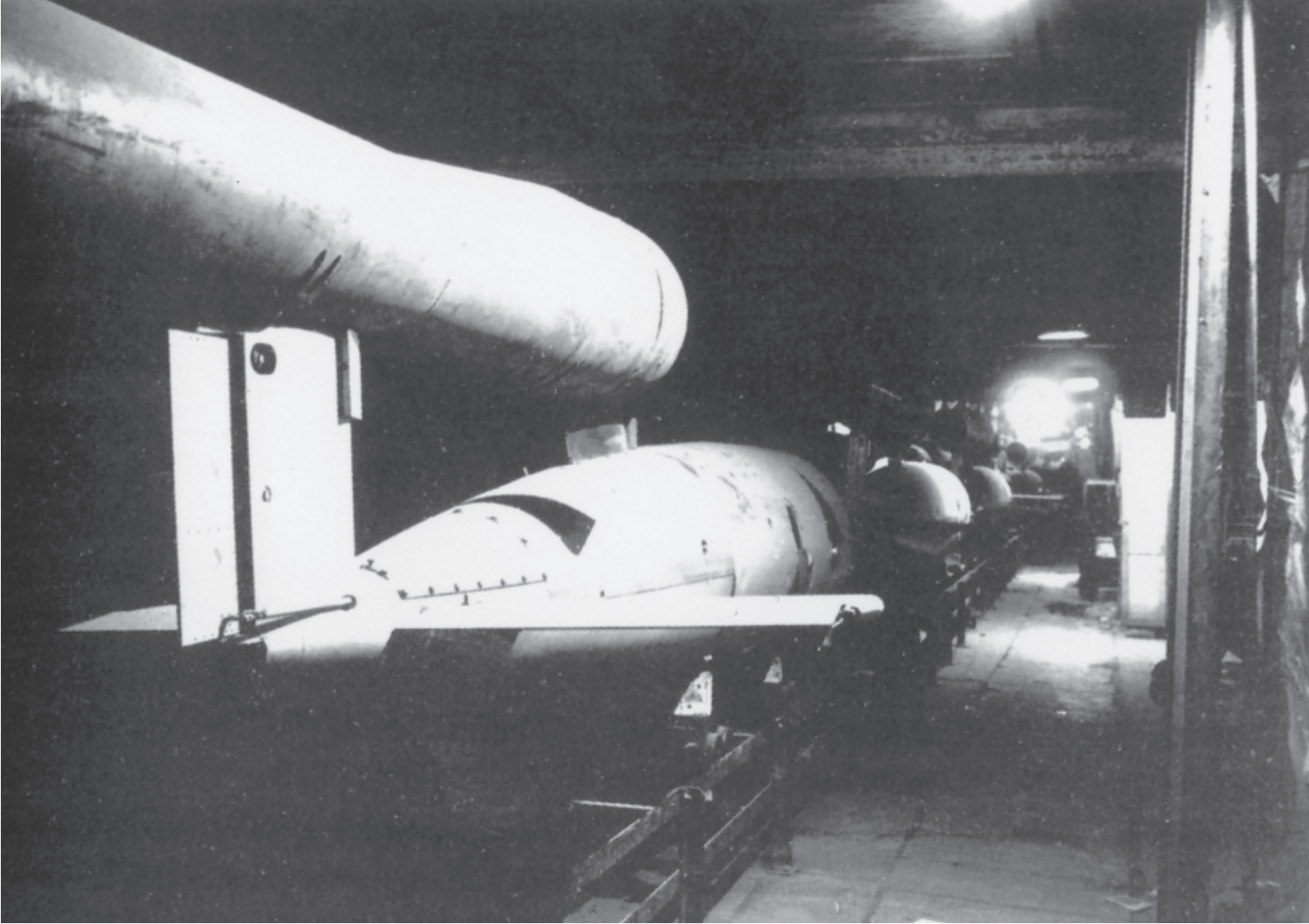
Allereerst moesten wij de draaihoek van de onderste buizen vaststellen. We begonnen met op het maaiveld een meetlat over de rand van de bovenste ring te leggen, richting noord - zuid. Een schietlood die aan de lat was bevestigd, raakte ca. 15 meter lager de zijwand. Op dat punt werd met een andere lat horizontaal naar de overzijde van de ring een nieuw meetpunt aangegeven. Vandaar werd weer verder omlaag gemeten, in totaal in drie “etappes”. Zo konden we de afwijkingen in het verticale vlak vaststellen. Op de plaatsen waar we de horizontale punten hadden bepaald, werd met een lat de richting aangegeven en met een kompas de hoekafwijking vastgesteld. Met een gradenboog werd de verzakkingshoek opgemeten (zie detail). De verdere hoogte verschillen werden gemeten door de ringen te tellen.

RESULTAAT

De hierbij behorende afbeeldingen tonen de situatie. Op afbeelding 1 zien we de doorsnede van de koker met de verzakking en samen met het detail van de emmer spreekt dit voor zich. Afbeelding 2 toont het detail van de verzakking met de loodlijnen en de verticale verdraaiing van de ringen. Op afbeelding 3 zien we de draaihoek-afwijking met de deviatie in horizontale en verticale richting (A-A en B-B). Deze resulteren in de nieuwe plaatsbepaling, die is aangegeven met de afstand C-C.

CONCLUSIE

De zeer primitieve middelen die ons ter beschikking stonden en de theoretische berekeningen op de HTS in Heerlen hielpen ons om toch een acceptabel advies te geven aan de champignonkweker en de aannemer. Uiteindelijk kwam de koker niet uit in het centrum van de gang, maar op enige afstand daar vandaan in een kolom. Ik vraag me af of de koker nog bestaat of dat hij is weggevaagd door de aanleg van het afvalstort van Berg en Terblijt. Leo Welters en ikzelf denken nog met veel genoegen terug aan dit bijzondere karwei.



DE EINDMONTAGE VAN V-1'S IN DE BOSCHBERG

Jacquo Silvertant

p/a Statenlaan 103

6301 WD Valkenburg aan de Geul

Naar aanleiding van mijn artikel in SOK-Mededelingen 29 over de onderaardse Duitse werkplaatsen rondom Maas-tricht gedurende de Tweede Wereldoorlog, werd ik door wetenschapsjournalist Mark Traa gewezen op het bestaan van een ooggetuigeverslag omtrent de activiteiten in de Boschberg medio 1944. Het gaat hier om een interview door de Duitse historicus Karsten Porezag met professor Werner Sell uit Dillenburg. Deze Sell had de leiding over de bouw-werkzaamheden ten behoeve van de Reichsluftwaffe onder de titel “Sonderbeauftragter für unterirdische Anlagen”. In 1944 had hij zijn oog laten vallen op het gangenstelsel in de Boschberg. De bedoeling was om hier de eindmontage van V-1's te laten plaatsvinden. De groeve was uit strategisch oogpunt een ideale oplossing voor de toenemende dreiging van geallieerde bombardementen op Duitsland. Het gangenstelsel lag in de buurt van de lanceringsplaatsen van V-1's in Nederland en vormde een goed gecamoufleerde, bomvrije productieruimte. Zo schijnt er op het voormalig militair oefenterrein op de Ambyerhei een lanceerbaan gestaan te hebben voor deze vliegende bommen. In ieder geval werd er speciaal voor dit doel de “Boschberg GmbH” opgericht waarvan Sell bedrijfsleider werd. Deze firma was belast met de aanleg van de industriële voorzieningen in de Boschberg. De Boschberg GmbH had haar kantoor in de Zimmerstraße in Berlijn, maar de organisatie liep vanuit een bureau in Niederscheld. Regionaal werden de werk-

41

afb. linkerpagina: Deze foto uit het ‘Mittelwerk’ buiten Nordhausen geeft een beeld van de wijze waarop de eindmontage van de V1's in de Boschberg zou hebben plaatsgevonden.¹³



afb. 1: Langs de Cannerweg en langs de toegangsweg naar de Boschberg had de Boschberg GmbH in 1944 speciaal voor de aanvoer van VI onderdelen en het aftransport van voltooide VI's Reichsbahn spoor-aansluiting laten leggen. Op de foto zien we de machinist naast een stoomlocomotief van het type 'Tramway'.⁷

zaamheden van dit soort bedrijven in Zuid-Limburg en het aangrenzende Belgische gebied gecoördineerd vanuit de vestiging van de "Stiftung für industrielle Umsiedlung" in Maastricht. Het Boschberg-project werd uitgevoerd onder de codenaam "Sterlet"¹. Professor Sell vertelde hierover:

"Es war eine riesige untertägige Anlage, die eigens für den An- und Abtransport der Geräte mit einem Bahmanschluß versehen worden war. Wir selbst wohnten damals im Schloß. In unserem unterirdischen Werk im Boschberg sollten nicht nur VI-Teile aus

der Heimat montiert werden, sondern wir brachten auch Fertigungsmaschinen hin. Es wurde aber nie fertig. Ende August 1944 wurden die Boschberg-Anlagen erstmals von amerikanischen Granaten getroffen. Ich entschloß mich daraufhin, unsere Maschinen wieder abbauen zu lassen und die Anlage aufzugeben. Gegen das ausdrückliche Verbot des Gauleiters von Luxemburg, der erbitterten Widerstand bis zum letzten Atemzug forderte, wurde das Projekt am 1. September 1944 endgültig eingestellt. Zu der Zeit waren wir nur noch mit acht Leute."²

afb. 2: 10 juli 1944. Belgische arbeiders bezig met de aanleg van het spoor bij de ingang naar de Boschberg.⁸





afb. 2a: De ingang naar de Boschberg tegenwoordig.⁹

Met het naderen van de geallieerde troepen begint een wanhopige poging om de machines en machine-onderdelen terug te verschepen naar Duitsland. Transportverbindingen vormden een cruciaal gegeven in de oorlogvoering. Het Duitse Rijk stond op zijn laatste benen. Ook uit het verhaal van Sell blijkt dit.

“Ich fragte bei der Organisation Todt in Maastricht an wegen Lkws zum Transport unserer Sachen nach Deutschland. Man wies mich jedoch ab mit dem Bemerken, erstens hätten sie keinen Sprit für die Wagen und zweitens hätten wir ja Bahnanschluß, den wir gefälligst benutzen sollten. Am werkseigenen Bahnanschluß haben dann unsere überwiegend belgischen Arbeiter die vorhandenen Materialien für einen Rücktransport nach Deutschland verladen - ausgenommen eine gewaltige Ziehpresse mit mehreren tausend Ton-

nen Drucklast für die vorher hier geplante untertägige Produktion. Sie war wegen ihrer Dimensionen mit einfachen Mitteln nicht transportabel. Ein Rücktransport war jedoch nicht mehr möglich, da zwischenzeitlich die Eisenbahnbrücke über die Maas gesprengt worden war.”³

Sell doet er vervolgens werkelijk alles aan om het materiaal uit Maastricht weg te krijgen voordat de geallieerde troepen dat doen. De volgende passage toont hoe fanatiek de Duitsers waren om ook maar niets in handen te laten vallen van de vijand.

afb. 3: De hoofdweg in de Boschberg, in de richting van de ingang gefotografeerd. Men herkent hier het oorspronkelijke landschap van de groeve.¹⁰





44

afb. 3a: Dezelfde foto vijftig jaar later. De entree van de Nato bunker in de Boschberg. Op de locatie van de foto uit 1944 ligt nu een gigantische druksluis die toegang geeft tot de atoomschuilkelder.¹¹

“Ich fuhr dann zurück nach Dillenburg. Im Raum Köln trafen wir auf eine Militärkolonne, die irgendwo einen deutschen Feldflughafen hatte räumen müssen. Sie klagten mir ihr Leid, denn sie hatten keine Marschbefehle und daher ständig Probleme bei den zahllosen Militärkontrollen dieser Tage. Ich selbst hatte jedoch Blanko-Marschbefehle mit der Unterschrift meines Vorgesetzten, Generalfeldmarschall Milch. Ich stellte ihnen einfach einen Marschbefehl nach Wunsch aus. Ich mußte mich dann bei der V-Stelle in Thale am Harz melden, wo ich wahrheitsgetreu angab, daß die große Ziehpresse im Boschberg zurückgelassen werden mußte.

Daraufhin wurde mir vom Dienststellenleiter unter Androhung der Todesstrafe befohlen, sofort wieder nach Belgien zu fahren und diese Maschine zu bergen. Zu Hause in Dillenburg erzählte ich das Hans Grün, dem Chef der Burger Eisenwerke. Er gab mir einen DKW und fragte in der Belegschaft, wer mit mir nach Maastricht fahren würde. Es meldete sich kein Freiwilliger. Erst als eine Sekretärin erklärte, mit mir fahren zu wollen, fand sich ein Arbeiter dazu bereit. Ich wandte mich daraufhin an den Heeres-Schwerlasten-Pionierpark in Ascherleben am Harz. Der dort zuständige Offizier erklärte sich überraschenderweise bereit, die schwere Maschine im heißumkämpften Maastricht mit seiner Truppe zu bergen. Es wurde ein Treffpunkt beim deutschen Abschnittskommandeur in Maast-

afb. 4: Een montagehal in de Boschbergroeve op 10 juli 1944 nog voordat de machines geïnstalleerd waren.¹²





afb. 6:
Dipl.-Ing. Werner Sell uit Dillenburg, Bouwchef der Reichsluftwaffe en Sonderbeauftragter für unterirdische Anlagen.¹⁴

richt, nachts um ein Uhr, vereinbart. Ich machte mich daraufhin mit einem Mitarbeiter wieder auf den Weg nach Belgien. In Maastricht bereiteten deutsche Pioniere gerade die Sprengung der Straßenbrücke über die Maas vor; die Stadt war kurz zuvor noch einmal von den Alliierten zurückerobert worden. Wir fuhren nun nach Canne und holten uns noch einige vorher dort zurückgelassene persönliche Sachen aus dem Schlößchen am Boschberg. Bemerkenswerterweise hatten unsere ehemaligen belgischen Arbeiter dort alles unangetastet gelassen. Dann fuhren wir zum Abschnittskommandeur und warteten auf das Eintreffen der Soldaten des Heeres-Schwerlasten-Pionierparkes aus Ascherleben. Vergebens. Gegen drei Uhr nachts fuhren wir dann unverrichteterdinge wieder zurück nach Niedersched. Vorsichtshalber beschloß ich, die nun leider erforderliche dienstliche Ergebnismeldung erst einmal 'zu verschieben'. Zwei Tage darauf rief mich jedoch der Werkspförtner von Herborn an mit den Worten: 'Herr Direktor. Hier steht eine Lkw-Kolonnie vom Heeres-Schwerlasten-Pionierpark Ascherleben mit riesigen Maschinenteile aus Belgien. Sind die bei uns denn richtig?' Das Unglaubliche war geschehen: die Soldaten waren doch noch zum Boschberg gefahren und hatten die schweren Maschinenteile dann quer durch die Kampflinien bei Maastricht transportiert. Wir verpflegten die Männer - es waren Baumstämme! - mit dem Besten, was wir noch hatten. Der Pionierhauptmann verabschiedete sich bei mir später nicht ohne Stolz mit den Worten: 'Leider konnten wir das tonnenschwere Maschinenfundament dort unter Feindeinwirkung nicht mehr bergen.'"¹⁴

De machines uit de Boschberg werden dus op het nipper-tje teruggebracht naar de Heimat. Hier werden ze opnieuw geïnstalleerd in een ondergrondse werkplaats. Maastricht en omgeving werden trouwens zelf ook slachtoffer van aanvallen met V-1 raketten. Maastricht, Luik en Hasselt werden getroffen door respectievelijk 19, 27 en 13 V-1's.⁵

CONCLUSIE

De Boschberg was bestemd voor de eindmontage van V-1's. De raketonderdelen die in de Boschberg tot gebruiksklare V1's moesten worden gemonteerd stamden uit de onderaardse fabriek in Nordhausen am Harz. Reeds in februari 1944 had Sell de Boschberg aangewezen als montage-werkplaats voor de V1 onderdelen die in Nordhausen werden gefabriceerd.⁶ De trage besluitvorming bij de verschillende Duitse instanties was de oorzaak ervan dat de werkzaamheden in en rond de Boschberg pas in juli 1944 startten, terwijl de geplande start van de bouwwerkzaamheden op 3 mei van dat jaar was gesteld. Naast de Boschberg GmbH waren in de Cannerberg nog twee firma's werkzaam. De Drieberg GmbH en de firma ATG uit Leipzig, de specifieke gegevens omtrent de activiteiten van deze bedrijven ontbreken voorsnog. De eindmontage die in de Boschberg had moeten plaatsvinden werd in september 1944 verplaatst naar Nordhausen.

NOTEN

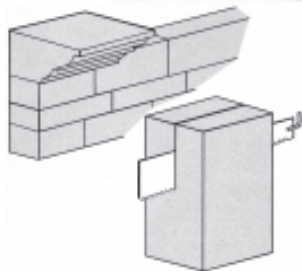
1. *BA R7/1192, R3/443.*
2. *Karsten Porezag, Geheime Kommandosache (Wetzlar 1996) 256-257.*
3. *Ibidem, 257-258.*
4. *Ibidem, 258-259.*
5. *Ibidem, 158-159.*
6. *Ibidem, 230-231.*
7. *Archief Werner Sell, Dillenburg.*
8. *Archief Werner Sell, Dillenburg.*
9. *Foto auteur.*
10. *Archief Werner Sell, Dillenburg.*
11. *Foto auteur.*
12. *Archief Werner Sell, Dillenburg.*
13. *Bundesarchiv Koblenz.*
14. *Archief Werner Sell, Dillenburg.*

1. *BA R7/1192, R3/443.*
2. *Karsten Porezag, Geheime Kommandosache (Wetzlar 1996)256-257.*
3. *Ibidem, 257-258.*
4. *Ibidem, 258-259.*
5. *ibidem, 158-159.*
6. *Ibidem, 230-231.*
7. *Archief Werner Sell, Dillenburg.*
8. *Archief Werner Sell, Dillenburg.*
9. *Foto auteur.*
10. *Archief Werner Sell, Dillenburg.*
11. *Foto auteur.*
12. *Archief Werner Sell, Dillenburg.*
13. *Bundesarchiv Koblenz.*
14. *Archief Werner Sell, Dillenburg.*



Deze uitgave werd mede mogelijk gemaakt door:

47



Mergelbouwsteen
P. Kleijnen
Bergstraat 31
6301 AB Sibbe-Valkenburg a.d. Geul

COLOFON

SAMENSTELLING EN REDACTIE

Ton Breuls
Joep Orbons

VORMGEVING

Stefan Graatsma, Maastricht

GRAFISCHE VERZORGING

Bureau van de Manakker, Maastricht

DRUK

Swalmer handelsdrukkerij, Swalmen

48

Redactieadres:
Bovenstraat 28
3770 Kanne/Riemst
België
Tel./Fax: (0032) - (0)12 45 40 59
E-mail: tbreuls@skynet.be

For summaries in English, please contact the editor at:
Editor SOK Mededelingen
Bovenstraat 28
3770 Kanne/Riemst
Belgium
Tel./Fax: (0032) - (0)12 45 40 59
E-mail: tbreuls@skynet.be

De Studiegroep Onderaardse Kalksteengroeven is geassocieerd met Subterranea Britannica (UK).

Er wordt naar gestreefd SOK Mededelingen minimaal 2x per jaar uit te geven.

Prijs van deze uitgave:

VOOR ABONNEES

f 12,50 of Bfr. 225 inclusief verzendkosten door overmaking van f 12,50 via bijgevoegde acceptgiro of door overmaking van Bfr. 225 op rekeningnummer 000 - 150 7143 - 54 t.n.v. Natuurhistorisch Genootschap in Limburg
Postbus 882
NL 6200 AW Maastricht

LOSSE VERKOOP

f 15,00 of Bfr. 275 tegen contante betaling op het redactieadres.
f 17,50 of Bfr. 320 inclusief verzendkosten uitsluitend schriftelijk te bestellen bij:
Publicatiebureau Natuurhistorisch Genootschap
Groenstraat 106, 6074 EL Melick
door overmaking van de kosten op postrekening Nederland 429 85 1
België 000 - 1616562 - 57
onder vermelding van het gewenste.

Copyright auteursrechten voorbehouden, overname slechts toegestaan na voorafgaande schriftelijke toestemming van de redactie.

ISSN 1382-2608