

SOK



mededelingen

43



- 2 **De Berg van Haesen te Eben-Emael. Samen met de laatste schachtblok verdween een unieke groeve** – *Ton Breuls & Luck Walschot*

- 22 **Door den St. Pietersberg in 1714. Een Gedicht** – *Peter Jennekens*

- 30 **Gereguleerd groevebezoek in de negentiende eeuw als begin van structureel groevebeheer; van Valkenburgergroeve naar Gemeentegrot** – *Jacquo Silvertant*



De Berg van Haesen te Eben-Emael

Samen met de laatste schachtblok verdween een unieke groeve

TON BREULS, BOVENSTRAAT 28, 3770 KANNE
LUCK WALSCHOT, LINDESTRAAT 9, 3770 ZICHEN-ZUSSEN-BOLDER

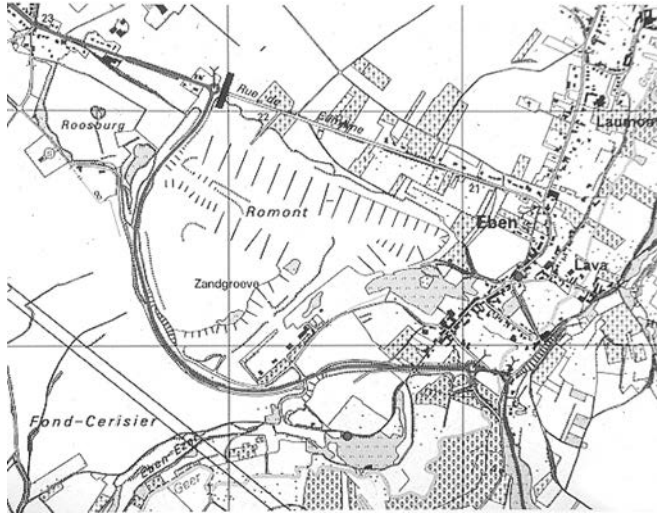
◀ FIGUUR 1: *Typisch ondergronds landschap.*

Inleiding

Eigenlijk zou achter de titel van dit artikel ‘en een beetje te Zichen’ moeten staan. Want de ingang lag net op de grens van beide gemeenten langs de voormalige de weg van Zichen naar Eben-Emael. Bovendien was een piepklein stukje van de groeve ontgonnen onder het grondgebied van de Vlaamse gemeente. Vandaar ‘en een beetje te Zichen’. Maar in feite strekte de groeve zich uit onder Waals gebied te Eben-Emael.

De oorsprong van de gemiddelde groeve in het Mergelland van de beide Limburgen gaat enkele eeuwen terug. Van stokoud (sommige bronnen spreken van de 11^e of 12^e eeuw) tot de 19^e eeuw. In het begin van de 20^e eeuw is er nog een enkele groeve in exploitatie genomen. De naam ‘de Nieuwe Groeve’ in Heer is daar een sprekend voorbeeld van. Na de laatste Wereldoorlog is langs het Albertkanaal in Kanne de groeve Mathuus ontgonnen voor de losse kalksteen (als grondstof voor ondermeer de glasindustrie). Een juiste benaming zou dan ook beter de kalksteenmijn Mathuus dienen te zijn.

Maar de aandachtige lezer zal opgemerkt hebben dat de eerste zinnen van deze inleiding in de verleden tijd zijn opgesteld. Uit die zelfde periode (eind jaren veertig) stamt namelijk nog een andere groeve: niet voor de losse mergel, zoals Mathuus, maar een echte ‘blokkenberg’. De Berg van de gebroeders Haesen. Het is de jongste telg op de rijke groevenlijst. Maar het tragische is dat de junior onder de groeves slechts een vijftig jaar oud is geworden. Voor een deel afgegraven, voor een derde deel volgepompt met bijna pure cement(stof) en daarna voorgoed verdwenen onder een aangelegde rotonde van de N671, de nieuwe weg rondom de carrière Romont (CBR) van Zichen naar Eben-Emael.



FIGUUR 2: Nieuwe rondweg N671.

Op zijn fictief doodsprentje zou dan ook gestaan hebben: de Berg van Haesen (1948-1999).

Hoe het begon

Eigenlijk hadden Herman Haesen en zijn broer Jan na de oorlog andere bedoelingen met het 'maken' van een nieuwe berg. Zij wilden namelijk champignons gaan kweken, maar beschikten niet over een ondergrondse ruimte. De mergelgroeven waren immers allemaal reeds in gebruik bij andere champignonkwekers. Na de oorlog was de champignonteelt namelijk een zeer lucratieve bezigheid. De prijs van een kilo champignons bedroeg toen rond de 80 franc, in die tijd een zeer hoog bedrag. Daarbij

moet wel opgemerkt worden, dat de opbrengst per ton mest stukken lager was dan tegenwoordig, maar het was toch een winstgevende activiteit in die tijd. Het is daarom niet vreemd dat een startende kweker grote moeite had om beschikbare en vrije ondergrondse ruimte te vinden. Nagenoeg iedere beschikbare vierkante meter was in gebruik en voor 'nieuwkomers' was het eigenlijk ondoenlijk een groeve als werkplaats te vinden. De gebroeders Haesen besloten van de nood een deugd te maken en 'simpel' een eigen groeve te maken! En het mes zou van twee kanten snijden: een dubbele opbrengst van de gewonnen mergel en de geteelde champignons.

Je kon ook toen uiteraard niet zo maar in de grond gaan graven, maar gelukkig had hun vader in de crisisjaren (1929) een stuk grond gekocht voor landbouwdoeleinden, pal naast de Visésteenweg, net op het Waalse grondgebied van de toenmalige gemeente Eben-Emael. Het was precies 256 meter lang en strekte zich uit over ca 3 ha.

Herman mag zonder meer een bijzonder man genoemd worden. Hij had een eenvoudige opleiding genoten en na de lagere school in Zussen ging hij werken op het landbouwbedrijf van zijn ouders. In Eben-Emael leerde hij bovendien Frans spreken. Maar hij blonk uit door ideeën en initiatieven, die zeker voor die tijd heel vernieuwend waren. Hij wilde niet zo maar een berg gaan 'uitzagen' met beitel en zaag. Hij wilde meer. Hij bedacht dat er ook een mechanische manier van blokbreken mogelijk moest zijn. Hij broedde (en dat mag letterlijk opgevat worden) in het diepste geheim een machine uit. En hij was daar zeer gesloten en geheimzinnig over en alleen met zijn naaste familie deelde hij zijn plannen. Zonder de bagage van geschoolde technologische kennis tekende, ontwierp en bedacht hij plannen om tot de bouw van een blokbreekmachine te komen. Iedere zondag ging zijn broer Nicola, die wel een technische scholing had genoten, op bezoek bij Herman en zijn ouders. Herman stond dan klaar

C. D. 622.232.43 : 622.232.73

Auteursrecht voorbehouden.

OCTROOIRAAD



NEDERLAND

OCTROOI No. 79972.

KLASSE 5 b 38.

JAN HAESSEN en HERMAN HAESSEN, te Sichen-Sussen-Bolré, België.

Machìne voor het winnen van gesteente, zoals mergel, in regelmatig gevormde blokken.

Aanvraçe No. 169434 Ned., ingediend 9 Mei 1952, 24 uur:
openbaar gemaakt 15 Juli 1955, voorrang van 25 Mei 1951 af, (België).

1

De uitvinding heeft betrekking op een machine voor het winnen van gesteente, zoals mergel, in regelmatig gevormde blokken met behulp van cirkelzagen, die op een verplaatsbaar gestel zijn

2

Een op het gestel **6** gemonteerde as **19** wordt via een ketting **18** door een kruk **17** aangedreven. De as **19** draagt een rondsel **20**, dat in ingrijping is met een vast op het chassis gemonteerde tand-

FIGUUR 3: Octrooiblad machine van Haesen.

om zijn ideeën te ontvouwen en zijn broer tekende de theoretische plannen dan op papier. Langzaam ontstond zo de 'machine voor het winnen van gesteente, zoals mergel, in regelmatig gevormde blokken', zoals de machine op het octrooiblad 79972 werd genoemd. Maar Herman was panisch bij de gedachte dat iemand anders op een gelijksoortig idee zou komen en zweerde bij geheimhouding. Hij ging daarom zeer omzichtig te werk. Het las- en smeedwerk van de afzonderlijke en diverse metalen onderdelen liet hij door minstens vier of vijf verschillende smeden maken en dat ook nog in verschillende dorpen, argwanend als hij was dat één smid te veel conclusies zou trekken en het geheim van zijn machine zou ontrafelen. Het frees- en draaiwerk gebeurde meestal bij de gebroeders Judong in Kesselt.

De schacht

Het stuk grond van zijn vader grensde niet aan een of andere dalwand, maar lag boven op een plateau. Om de mergel te bereiken moest men dus eerst een verticale schacht maken.

Volgens zijn vrouw Netty (mondelijke toelichting in 1992) begon Herman al tijdens de oorlogsjaren met een schop en een emmer en met behulp van een driepoot in de lössgrond een kuil te maken tot op het kalkgesteente. Andere familieleden vertellen dat het 'grote werk' in 1948 zijn aanvang nam.

Herman en zijn broer Jan begonnen met de echte manuele afdieping van de grote schacht in 1948. De hele familie, inclusief de vrouw van Herman, hielp daarbij. De schacht mat 1.60 m bij 1.60 m. in het vierkant. Zij moesten eerst een twaalfal meter dekgrond in de vorm van zand, klei en kiezel verwijderen. In dat zelfde jaar werden ook al de eerste blokken ondergronds uitgezaagd.

Herman had reeds voor zijn huwelijk een 'camion voor alle vervoer' gekocht. Bij het afdiepen van de schacht kwam deze goed van pas. Hij had de achterwielen van de vrachtauto afgenomen en rond de velgen had hij een kabel gemonteerd. Zo liet hij zich in de steeds dieper wordende schacht met die kabel afzakken om verder te kunnen werken. Ook voor het ophalen van de gedolven grond en mergel was deze methode uiterst bruikbaar.

Toen kwamen zij op de eerste mergellaag. Deze laag is ter plaatse sterk 'verontreinigd' met silex en dus totaal ongeschikt voor de winning van bouwblokken. Men moest eerst door deze laag heen, voordat op 33 meter diepte de winbare mergel bereikt werd. De mergellaag met vuursteen doorbreken was een taaie arbeid en ging niet altijd van een leien dakje. Herman riep dan de hulp in van zijn goede vriend Robert Garcet uit Eben-Emael, nu welbekend van de toren in Eben Ezer (Eben-Emael), maar



FIGUUR 4: Monte-charge boven schacht.

vooral door zijn interessante publicaties over het ontstaan van mergel en vuursteen; een theorie, die door menigeen als controversieel wordt beschouwd.

Garcet was bekend met springstof door zijn werk in de vuursteenmijnen in de omgeving van Eben-Emael en Wonck. Menigmaal kwam hij de gebroeders Haesen te hulp om weerbarstige lagen weg te schieten, zodat men de volgende morgen weer verder kon met het uitdiepen van de schacht.

Voordat ze aan de laag mergel begonnen werd eerst de liftinstallatie boven de schacht gebouwd, vandaar dat de schacht later 'de monte-charge' (goederenlift) werd genoemd,

Ook de afwerking van de monte-charge was geheel het ontwerp van



FIGUUR 5: Schacht met graet.

Herman. Een elektromotor dreef een drijfstang met drie poelies aan, waarop een band gemonteerd was. Een poelie voor de vrijloop, een om te zakken en een om te liften. Door de band op de gewenste poelie te schuiven kon men de verschillende handelingen uitvoeren. De monte-charge was op twee rails geplaatst en kon zo, als een kraan, boven de schacht of er vanaf verplaatst worden.

Nadat de schacht klaar was, werd ernaast een mergelhuisje gebouwd. In het huisje (het 'brekske' genoemd, naar kleine barak) was onder een afsluitbaar luik (niemand mocht immers weten hoe de machine eruit zag) een loodrechte 12 meter diepe kleinere schacht gemaakt, waarlangs men via een in de muur verankerde ijzeren ladder in een grotere ruimte

kwam, die in de vaste kalksteen was uitgekapt. Deze ruimte 'op het eerste verdiep' (op de scheiding van de dekgrond en de mergel) stond in open verbinding met de oorspronkelijke hoofdschacht. Langs deze schacht werd een trap (graet) in de mergel uitgekapt, die om de schacht heen daalde tot op het diepste punt van de groeve. De schacht eindigde niet, zoals men zou verwachten, op het vloerniveau van de groeve, maar in het plafond. Daarom moesten de laatste meters via een gewone ladder worden afgedaald. Men had dan maar liefst 42 meter overbrugd!

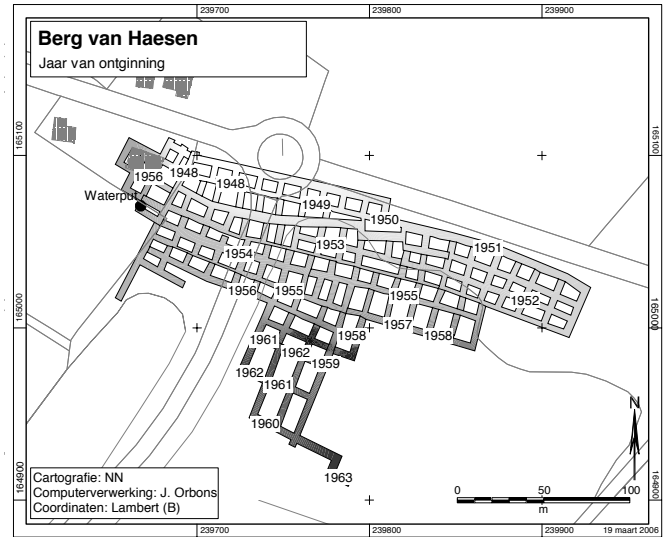
Vanaf deze etage werd later ook een kleine schacht afgediept, die als een eenpersoons privé-lift diende voor Herman en bovendien voor de watervoorziening was ingericht.

Op het 'brekske' stond later fier: 'Gebroeders Haesen, Mechanische mergelblokzagerij. Tel. 51835.'

In 1948 was er nog geen stroomtoevoer naar de plaats, waar Herman en Jan de berg van Haesen waren begonnen. Ook daar hadden zij een oplossing voor. Ze monteerden een groot dieselaggregaat, dat de benodigde stroom voor de liftinstallatie van de monte-charge deed leveren. De eerste dieselmotor (van het merk Moës) werd geplaatst in de uitgehakte etage in de schacht, aangezien er onder nog geen plaats was. De groeve moest immers nog ontgonnen worden. Toen de groeve min of meer in bedrijf was, werden twee nieuwe dieselmotoren van het merk Blakston aangekocht. Deze stonden uiteraard ondergronds. Voor de afvoer van de uitlaatgassen maakte hij een speciale luchtschacht.

Later, toen er een aantal huizen in de onmiddellijke omgeving werden gebouwd, werd de stroomtoevoer van bovenaf geregeld via het brekske. Het latere woonhuis van Herman en zijn vrouw werd overigens in 1967 gebouwd, pal naast het brekske .

Ook toen de machine klaar voor gebruik was, was het wantrouwen bij Herman nog lang niet verdwenen, uit angst, dat iemand anders met zijn



FIGUUR 6: Plattegrond.

idee aan de haal ging. Hij had alleen maar medewerkers uit de naaste familie geselecteerd: uiteraard zijn broer Jan (Sjang) en daarnaast zijn zwagers Guus Thewissen (1949-1957) en Math Kellens.

Er werd hard gewerkt: 6 dagen per week, 9 uren per dag. En dat bijna 300 dagen per jaar. Een prikklok was niet in gebruik, maar ondernemend als Herman was, had hij daar iets even geniaals als eenvoudig op bedacht: als zijn medewerkers 's morgens arriveerden en nog wat boven bleven kletsen, had hij daar geen moeite mee. Als ze uiteindelijk beneden waren, nam hij een wekker en zette die op 9 uur. Als die afliep, zat de dienst erop....



FIGUUR 7: Opvulling onder N671.

Toch was Herman sociaal en goed voor zijn werknemers. Zo had hij een vernuftig verwarmingssysteem voorzien in de machinezaal. Het koelwater van de motoren voor het opwekken van elektriciteit ging niet door een radiator. Het warme water liep door leidingen, het primaire koelcircuit, welke zich bevonden in een groot rond reservoir, waarin 2000 liter koud water inzat. Dit reservoir diende als het secundaire koelcircuit. Het water uit het primaire circuit werd op die manier afgekoeld en ging terug naar de motor. Doch voordat het warme water het reservoir invloede moest het door een buizenstelsel, dat tegen de muur van de machinekamer gemonteerd was. Bij dit buizenstelsel stond een bank zonder leuning, waarop de werknemers plaats namen tijdens hun schafttijd. Zo werd hun rug verwarmd en dat deed goed. Zeker als men

bezweet door het zware werk in de vochtige en koude omgeving van de berg ging stilzitten.

Herman had ook in het brekske zes haken voorzien, waarop zijn mannen hun fiets konden hangen, zodat die niet buiten moesten blijven staan, met alle risico van diefstal. Het brekske was tijdens het werk steeds op slot. In de vijftiger jaren ging iedereen nog werken met de fiets. Alleen Herman en Jan hadden een grote Amerikaanse auto. Tijdens de korte jaarlijkse vakantie organiseerden zij ook uitstapjes van een of meerdere dagen voor de werknemers naar de Ardennen of naar zee. En zaterdag, bij het beëindigen van de week, werd er stevast gezamenlijk gestopt bij een café en dan was het aan de bazen om te trakteren op welverdiende pinten bier.

Herman beschikte niet over meetapparatuur, maar wist, toen hij in 1948 begon, bijna feilloos hoe en welke ‘kant’ hij op moest zagen. Het rendement van de gewonnen en bruikbare blokken, gerelateerd aan het arbeidsintensieve werkwijze, moet eigenlijk tegengevallen zijn, gezien de vuursteenlaag met een gemiddelde dikte van 50 centimeter, die door het werkfront liep. Aan de linkerkant van de groeve, gezien vanaf de ingang, zijn enkele zijgangen dicht gestapeld met silexblokken en het lijkt erop dat hij dankbaar gebruik gemaakt heeft om in deze gangen zijn overvloedige vuursteen kwijt te raken. Maar eigenlijk had dat een andere oorzaak. Hij moest 5 meter van de openbare Visésteenweg afblijven, wat echter niet helemaal lukte. Toen het Luikse Mijnwezen na een jaar of drie de eerste keer poolhoogte kwam nemen, bleek dat Herman van de rechte weg was afgeweken en ‘iets’ onder de Visésteenweg te zijn gekomen. Hij kreeg de opdracht om dat deel zo spoedig mogelijk op te vullen met losse mergelblokken en vuursteen, wat geschiedde. Naderhand kwam het Mijnwezen vaker meten om de exploitatievoorwaarden in kaart te brengen.

In de steeds meer uitdijende groeve werd een ‘netwerk’ van rails aan-



FIGUUR 8: Berlines.

gelegd, waarop de gewonnen mergel en bouwblokken op de 'berlines' (wagonnetjes) naar de schacht werd getransporteerd. De berlines kwamen van de steenkolenmijnen en werden gebruikt als onderstel. Daarop werden de bakken geplaatst voor het vervoer van de materialen of gewonnen mergel. Op de kruispunten waren op de vloer draaischijven geplaatst, zodat van richting veranderd kon worden. Onder de schacht was uiteraard ook een grote draaischijf, om aan- en afvoer van de berlines te vereenvoudigen. Ook de losse mergel, die voor landbouwdoeleinden werd gebruikt, werd verkocht. Herman had een speciale mergelmolen gebouwd, waar de mergel en mergelbrokken, die bij het zagen van de bouwblokken was vrijgekomen, werd gezeefd. Zelfs daarin was hij innovatief. De bakken stonden vrij hoog op het onderstel



FIGUUR 9: Bel of sonette.

van de berlines. De gezeefde mergel hoefde niet vanaf de grond in de hoog geplaatste bakken worden geschept. Dat gebeurde met een zogenaamde jakobs ladder, die als een laadmachine dienst deed en wat het werk sterk vereenvoudigde.

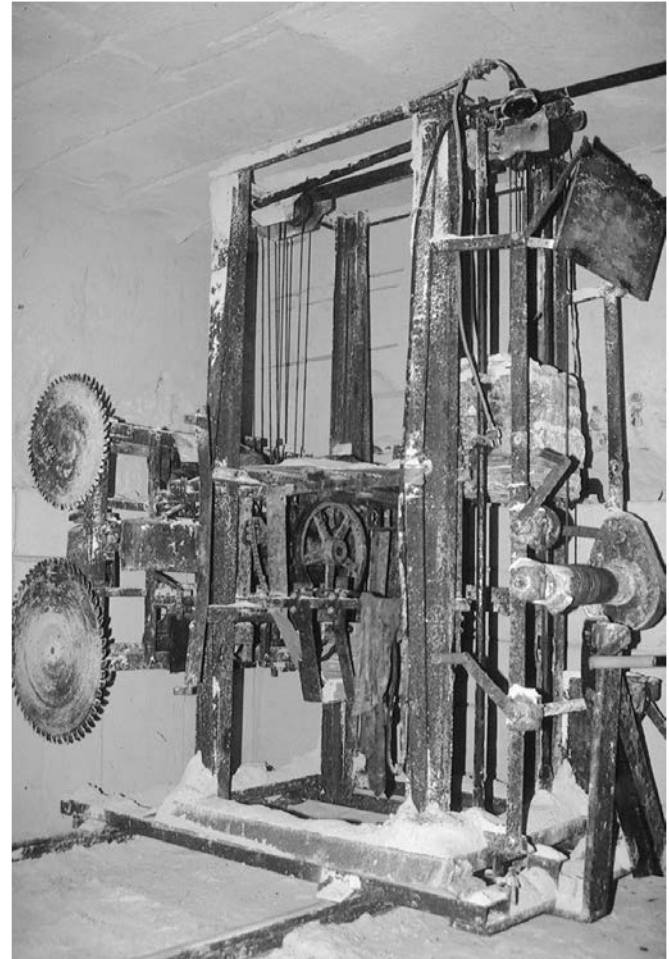
De gezeefde mergel werd met vrachtwagens opgehaald voor landbouwdoeleinden. Herman had de speciale bakken voor de gezeefde mergel zelf bedacht. Opgetakeld boven de vrachtauto gingen ze aan de onderkant open.

Als een koper of transporteur zich meldde drukte hij op de bel of sonette, die aan het 'brekske' was gemonteerd. Herman of een medewerker gingen dan boven kijken en takelde dan de gewenste mergel of

bouwblokken op. Voor de communicatie tussen de machinist van de lift bovengronds en de lader ondergronds was – letterlijk – een spreekbuis in de schacht aangebracht, waarin instructies en dergelijke ‘geschreeuwd’ konden worden.

Herman had (uiteraard) een ‘stoelke’ ontworpen, dat op een berline kon worden geplaatst en waarop 40 bouwblokken konden worden gezet. Het was een raamwerk van 1.20m bij 1.20m waarop 1 rij van 6 stenen in de lengte werden geplaatst (6 x 20cm is 1,20m) en 3 in de breedte op de kop (3 x 40cm is ook 1.20m). Dat vier lagen hoog, met daarop nog eens 4 losse blokken. Met een gemiddeld gewicht van 30 kg per blok betekende dat een totaal last van 1200 kg! Het was een stevige installatie, want een kabelbreuk, met eventuele fatale gevolgen, heeft nooit plaats gevonden. De losse mergel werd, zoals gezegd, in bakken naar boven getrokken.

10



FIGUUR 10A EN B: Zaagmachine.

Bovengronds kon de liftinstallatie tot boven de vrachtwagen worden gebracht, wat het lossen vergemakkelijkte.

De meeste vrachtwagens konden in die tijd zo'n 7 ton laden, maar menig vrachtwagen kwam pas tegen het einde van de dag en werd er niet op een ton of twee meer gekeken. 's Avonds was er toch weinig controle op de weg...

De machine

Herman en zijn broer vroegen octrooi aan voor hun machine. Zij dienden het ontwerp in op 25 mei 1951 in België, maar om ook voor Nederland in aanmerking te komen, moesten zij hun Belgische aanvraag binnen een jaar aan de Octrooiraad in Nederland voorleggen. Dat gebeurde op 9 mei 1952 en werd daar geklasseerd onder aanvraag no. 169434. Er volgt dan een heel onderzoek en pas drie jaar daarna, op 15 juli 1955, werd hun aanvraag openbaar gemaakt. Dat betekent dat de octrooiaanvraag voor iedereen ter inzage ligt en er formeel bezwaar tegen aangetekend kan worden. Uiteindelijk op 15 december 1955 kreeg Herman de kroon op zijn werk en werd het octrooi (in Nederland) ingeschreven onder no. 79972 als 'Machine voor het winnen van gesteente, zoals mergel, in regelmatig gevormde blokken'. Helaas heb ik geen gegevens over het octrooi in België.

Zoals reeds gezegd had de uitvinding betrekking op een machine voor het winnen van gesteente, zoals mergel, in regelmatig gevormde blokken met behulp van cirkelzagen, die op een verplaatsbaar gestel waren gemonteerd voor het maken van sneden volgens drie onderling loodrechte richtingen. Dus horizontale en verticale zaagsneden in het werkfront, alsmede een horizontale snede aan de achterkant van de blok. Een dergelijke machine was al bekend uit het Amerikaans Octrooischrift (no. 1.392.459), maar deze machine kon alleen boven op het gesteente werken. Dus in de buitenlucht, waar de vloer van het gesteente ontgonnen kon worden.

Herman's unieke zaagmachine was echter geschikt om in het gesteente (dus ondergronds) te werken.

Het onderstel van de machine was gemonteerd op een soort wagen, verrijdbaar op twee echte treinrails op de grond, die volledig waterpas moesten liggen. Iedere verplaatsing van de machine betekende dat er nauwkeurig opnieuw gewaterpast moest worden. De rails lagen evenwijdig aan het werkfront. Ook dit moest nauwkeurig zijn, anders kon men niet perfect rechtdoor werken en maakte de ontgonnen gang een kromming. Op de plattegrond is goed te zien, dat men niet altijd erin slaagde dit te realiseren. De wagen kon, in de lengterichting van de gang bekeken, dus van links of rechts bewegen. *(Op de foto uit 1990, waarop de machine staat weg te roesten, staat de machine 90 graden gedraaid en vertekent het beeld.)*

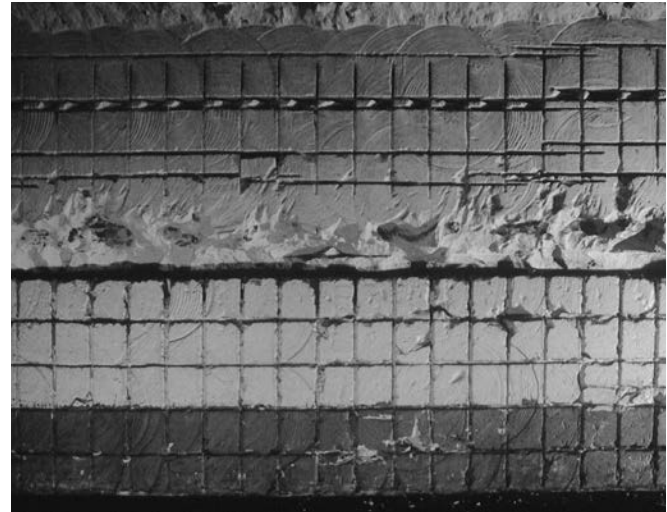
Op de wagen was een voor en achteruit beweegbaar gestel gemonteerd. Door een as, die met een rondsel op het gestel was geplaatst en welk rondsel in een tandheugel vastgreep, kon met behulp van een kruk of slinger het gestel naar voren of naar achteren worden gedraaid. Op het gestel zelf was een soort chassis gemonteerd, dat analoog aan de techniek om de horizontaal heen en weer bewegingen te verkrijgen, op en neer beweegbaar was. In het chassis was een raamwerk gebouwd met motor, die vier assen kon aandrijven. Op twee assen werd de zaagbladen geplaatst voor horizontale sneden, op de andere assen de cirkelzagen voor de verticale. Door de opeenvolgende verplaatsingen van de wagen en het chassis konden met behulp van de zaagbladen horizontale en verticale sneden in het werkfront worden gemaakt.

Op het raam was ook nog een afneembare vijfde as gemonteerd, welke loodrecht op het werkfront stond. Hierdoor onderscheidde zich Hermans machine van de bovengronds gebruikte exemplaren en was het mogelijk

ondergronds te werken. Het aan de achterkant vrijmaken van de door de horizontale en verticale sneden gevormde blokken geschiedde met het zaagblad op de vijfde as. Daartoe moest eerst (rechtsboven in het werkfront) een opening in het gesteente worden gekapt, het zogenaamde speenkoet, waar het ronde zaagblad inpaste. Dat geschiedde door verplaatsing van de wagen en het chassis.

Het bijzondere was, dat de blokken volledig kant en klaar uit het werkfront werden gezaagd. Ze hadden de afmeting van 40 cm lang, 25 cm hoog en 20 cm breed. Bij de bekende en vrij algemene gebruikte ontginningswijze, die Sibbermethode wordt genoemd (en de afgeleide varianten daarvan), worden zogenaamde stoelen als zuilen mergel uit de wand gezaagd. Uit deze zuilen werden dan de blokken gezaagd volgens een bepaalde afmeting. Slechts in enkele groeven, waaronder het Avergat in Kanne, werden de blokken als het ware kant en klaar uit het werkfront gezaagd, met de kopse kant van voren (de zogenaamde reuzentrap). Met de methode van Haesen werden de blokken ook kant en klaar uit het front gezaagd, maar dan in de breedte van de blok. Dit om dat de zaagbladen niet dieper dan 20 cm in het werkfront konden doordringen.

Een probleem in de groeve was, dat er een 70 cm dikke laag mergel met veel vuursteen op ongeveer driekwart hoogte zat. Die moest handmatig eruit gebroken worden. Dat gebeurde met stevige hamers. Na 1962 werd de silex met springstof eruit geschoten. Zo ontstond het zaagbeeld van twee à drie rijen ontgonnen blokken aan de bovenkant, dan de gecombineerde mergel- en vuursteenlaag en daar onder 5 lagen ontgonnen blokken. Als er geen storingen in de vorm van banden e.d. in de mergel voorkwam, konden ze gemiddeld per dag 3 'flanken' uitwerken: 3 achterliggende blokken van 20 cm diep, dus vorderden ze zo'n 60 cm per dag. Per flank of werkfront betekende dat 3 keer 70 blokken is



FIGUUR 11: *Werkfront.*

210 blokken. Maar zoals gezegd hielden banden of andere storingen dit aantal meer dan eens tegen. Door het verloop van de vuursteen is in de groeve te zien dat er ook soms afgeweken is van de standaard van twee rijen blokken, een laag vuursteen en dan vijf lagen blokken.

Op de tekening van het werkfront van dhr. Thewissen is het goed te zien: 2 lagen boven van 2 maal 10 blokken. De 25 cm hoge blokken worden gescheiden door een sleuf van 10 cm. Dat is de plaats waar de arm van de machine doorging om de blokken aan de achterkant los te kunnen zagen. Dan de 70 cm dikke mergel met vuursteenbank, die manueel verwijderd moest worden. De tanden van de cirkelzagen zouden zich maar al te snel stuk bijten op de harde vuursteen. Rechts is een uitsparing te zien. Dit werd bij de aanzet van de machine uitgekapt (het speenkoet) om de



FIGUUR 12: Sporen cirkelzaag.

horizontale zaag, die op de vijfde as was gemonteerd, plaats te bieden om zijn werk aan de achterkant van het gesteente te doen. Onder de laag zijn 10 blokken van 40 cm breed (totaal gangbreedte van 4 m dus) en 5 lagen hoog (van 25 cm is 1.25m hoog) weggezaagd. De totale hoogte van de gang komt dus op 2.55 m.

Later (het juiste jaartal is niet bekend) werd een tweede machine gebouwd en werd er op twee werkfronten tegelijk gewerkt. Per zaagmachine waren 3 man werkzaam.

Herman was een zeer precies persoon zoals men uit het verhaal al kan opmaken, de treintjes voor het transport van mergelpoeder en blokken waren tijdens ons bezoek in 1993 na tientallen jaren stilstand zonder

probleem in beweging te zetten, de lagers en andere bewegende delen waren goed dik ingevet. De machinekamer, waarin een scheepsdiesel staat die ooit als generator diende, stonk nog naar olie, alsof het ding vorige week nog draaide. Mevrouw Haesen, die toestemming gaf voor het ondergrondse bezoek, wist zeker dat de motor nog zonder probleem kon worden gestart. In de 'Machinekamer' hingen tegen de wanden aan lange verroeste spijkers reserveonderdelen, die zeker van voor de laatste oorlog stamden, maar ooit nog eens van pas konden komen. Ook de uiterst geheime gepatenteerde zaagmachine kon manueel nog worden voortbewogen en zelfs gedraaid. Buiten wat roestplekjes her en der konden we ons goed voorstellen dat ook deze machine zonder veel moeite weer in gebruik kon worden genomen. De zaagbladen met verschillende diameters hadden duidelijk meer geleden, ze stonden er nogal verroest bij.

Een punt van zorg was de stabiliteit van het plafond. Omdat men in de meeste groeven onder een bepaalde laag doorwerkt, afhankelijk van de geologische omstandigheid ter plekke, vormen zich zogenaamde wakken langs het plafond, die als min of meer loszittende stukken mergel onder de natuurlijke spanningsboog van het plafond 'hangen'. Doordat ze als het ware ingeklemd zitten vormen ze normaal geen direct gevaar van afvallen. Voor alle zekerheid klopten de blokbrekers toch het plafond af, als ze vermoedden, dat de wakken niet voldoende klemden. Aan het geluid konden ze dan horen of de wakken een loszittend gevaar vormden. Door de wijze van exploitatie met de machine van Herman, waarbij de sneden van de cirkelzagen in het plafond zaten (overigens ook in de vloer), en dus de wakken al min of meer 'beschadigd' waren, was de stabiliteit van het plafond niet al te best, met alle gevaar van dien. Herman had speciale toestemming van het Mijnwezen, om de plafonds weg te 'schieten'. Met het uitdiepen van de schacht had Robert Garcet al gewerkt met springstof en Herman had het 'vak' geleerd van hem. Hij boorde 30 cm diepe gaten

in het plafond, waar hij explosieven in aanbracht, die met behulp van een eenvoudige fietsdynamo als ontsteker tot ontploffing bracht.

In principe werden er eerst lange gangen (256 meter) ontgonnen, daarna pas werden tussen de gangen verbindingen gemaakt, zodat er pilaren ontstonden. Deze dwarsgangen werden de 'kierkes' of 'keertjes' genoemd, naar het woord keer, dat wending betekent. De naam komen we ook tegen in bijvoorbeeld de Grootberg van Kanne waar gesproken wordt over de 'Kattekeer' en de 'Hondskeer', twee gangen, die dwars op de oorspronkelijke hoofdgang liggen.

De champignonteelt

De start van de champignonteelt was vermoedelijk rond 1954 of 1955. Op de plattegrond is goed te zien dat de maximale lengte van 256 meter over een vijftal gangen bereikt was. Er was toen immers plaats voor de teelt van de paddestoelen en de machine kon elders het werk ongestoord voortzetten. Daarnaast was het malen van de mergel geen alledaagse bezigheid en dat werd, gescheiden van de plaats waar de steen gezaagd werd of de champignons geteeld werden, door 'boerenjongens' gedaan tijdens de winter, als er op de boerderij weinig werk was. Na de ramp op 23 december 1958 in de nabij gelegen Roosburg gebruikte Herman ook materialen, zoals kisten en 'moelen', die na de reddingacties werden bovengehaald.

De teelt van champignons behaalde niet het beoogde succes, dat men zich er vooraf van had voorgesteld. Wellicht was de lucht niet goed in de groeve of ontbrak het aan de nodige vakkennis van de ingehuurd werkkrachten?

Mogelijk speelde het plotseling overlijden van Jan ook een rol. Hij overleed op 19 juni 1955 na een smartelijk auto-ongeluk in Bilzen. Jan was altijd



FIGUUR 13: Teelt champignons.

zijn rechterhand geweest en nu stond Herman er alleen voor. Een ding is zeker: het is nooit een bloeiende bedrijfstak geweest.

Enkele jaren later sloeg het noodlot weer toe. Op 14 augustus 1957 kwam Herman zwaar ten val. Hij had naast de grote goederenlift een klein eenpersoons liftje in een apart schachtje gemonteerd. Iedere keer als er iemand voor blokken, losse mergel of champignons boven belde, moest hij de 33 meter hoge trap beklimmen. Dat was een hele onderneming en om dat te vergemakkelijken had hij een klein liftje gebouwd. En daar is uiteindelijk iets mee fout gegaan. Bij een afdaling, en naar het schijnt stond hij boven op de kleine liftkooi, is de kabel geknapt en is hij tientallen meters naar beneden gevallen. Hij bracht het er levend vanaf, maar wel

ten koste van vele botbreuken. Vooral een hielbreuk heeft hem lange tijd parten gespeeld. De zaagwerken werden stilgelegd en de champignon-teelt werd nog gedeeltelijk afgewerkt.

Hij was dan wel voorlopig uitgeteld, maar Herman bleef broeden op ideeën om zijn groeve ten gelde te maken. Op de boerderij van zijn ouders in Zussen was hij met vee opgegroeid en hij besloot om in zijn groeve een ondergrondse varkenskwekerij op te zetten. Ondanks het negatief advies dat hij van derden kreeg, zette hij zijn plannen door. Hij bouwde stallen en voedertroggen en de lift diende voor het 'vervoer' van de beesten. Na een jaar moest hij zijn experiment staken. Het bleek toch, dat de constante temperatuur van rond de elf of twaalf graden te koud was voor de dieren. Wellicht heeft de hoge luchtvochtigheid ook een negatieve rol gespeeld.

De eerste huurder, champignonkweker Nico Willé

Na het echec met de varkens bleef de groeve jaren lang leeg en ongebruikt. Iedereen wantrouwend vanwege zijn gepatenteerde zaagmachine, dat nog in de groeve stond, mocht niemand de berg huren.

Nico Willé was de eerste 'vreemde' die de berg van Haesen mocht gebruiken. Hij was amper 18 jaar, toen hij in 1984 de groeve huurde om er zelfstandig een champignonbedrijf te starten. Van kinds af aan was hij opgegroeid met de kweek van Champignons. In tegenstelling tot Herman, die nog op de traditionele manier 'op chouchen' kweekte, startte Nico met brede bedden op de vloer.

De verbindingen tussen de lange rechte gangen werden gesloten door ze af te zetten met muren van mergelblokken, die in de eigen groeve werden gezaagd. Zo ontstonden meerdere 'kelders' van meer dan 100 meter lang. In elke kelder werd gemiddeld 80.000 kilo mest ingezet, die ondergronds werd gefermenteerd. Twee krachtige personen waren volgens Nico in

staat gedurende een 12-urige (!) werkdag 120.000 kilo mest om te zetten (draaien), die later door 6 man werd uitgedragen naar de bedden. Het omzetten van de mest, die een temperatuur had bereikt van 70° Celsius, was een warm karwei. Verwonderlijk was het dus niet dat de mannen in hun onderbroek werkten. Maar, aldus Nico, werd ter compensatie van het vochtverlies per werkdag een krat bier genuttigd...

Afgekeurde en verbouwde auto's werden voor het transport van mest en champignons ingezet. De vochtigheid ondergronds bleek al spoedig een probleem, vooral tijdens het starten. Een sterke straallamp enkele uren boven het motorblok hangen zorgde echter voor de oplossing.

Mogelijk is het hemelwater, waarmee natuurlijk ook schimmels en bacteriën werden aangevoerd, en dat Herman ondergronds verzamelde voor het begieten van de bedden en de champignons, toch of ook mede debet geweest aan zijn slechte kweekresultaten. Zijn opvolgers gebruikten alleen het grondwater, dat in de groeve werd geput. Men mag de teelt van champignons in de periode van Nico Willé zeker geslaagd noemen.

15

De laatste kweker Edgard Loverix

Vanuit de berg van Haesen begonnen de gebroeders Willé een bovengrondse kwekerij en lag de berg van 1986 tot 1988 weer leeg. Drie kwekers, Nico Slangen, Guido Darcis en Beetgaar Loverix namen rond 1988 de groeve als champignonkwekerij weer in gebruik. Na een kortstondige samenwerking zette Edgard de kwekerij in zijn eentje voort.

Elke zakenman moet moderniseren en investeren, zelfs ondergronds in de champignonkweek, waar alles al decennia lang onveranderd was gebleven. Dat vond ook de laatste kweker, die de berg van Haesen huurde. Hij dacht dat voor het ondergronds transporteren van mest en champignons een busje beter van pas zou zijn als de afgedankte auto's. De enige toegang tot de groeve was natuurlijk de 'monte-charge'. Maar het busje was



FIGUUR 14: 'iets kortere auto'.

16

te lang om het horizontaal te plaatsen op het liftplateau. Daarom werd het voertuig hoogkant op het plateau getakeld, om het vervolgens zo via de schacht naar onder te laten zakken. Maar de last was achteraf gezien kennelijk toch wat te zwaar, waardoor de lier doorsloeg. Volgens Edgard veranderde het geluid op ongeveer tweederde van schacht ineens van het vertrouwde langzame 'tak tak tak' in een onheilspellend 'taktaktraktaktrrrr'. Hij sprong opzij achter een pilaar en hoorde een gruwelijke knal en gekraak van glas en metaal. Hij wachtte even en keek om de hoek naar de ravage voor zijn voeten. Van bovenaf hoorde hij Herman roepen "Is ter onder?". Nog niet helemaal bekomen van de schrik riep Edgard via de spreekbuis terug naar boven: "Joa, mer d'r is kleiner". Het stevig gekrompen busje heeft de groeve nooit meer verlaten....

De groeve, die op laatste nog alleen als kwekerij diende, werd in 1970 van haar laatste activiteit ontdaan. Edgard verruilde evenals de gebroeders

Willé en vele collega's de ondergrondse kweekplaats voor een bovengrondse kwekerij.

CBR-groeve Romont

Maar niet alleen de keuze voor een bovengrondse kwekerij was de oorzaak van de beëindiging van de champignonteelt in de berg van Haesen. Vlakbij de groeve Haesen ligt de dagbouw-groeve Romont, eigendom van de cementfabriek CBR te Lixhe. De methode om een dagbouw-groeve te exploiteren is jarenlang hetzelfde gebleven. Na de verwijdering van de bovenliggende löss, grind en kleilagen, boorde men in het vaste kalksteenpakket diepe gaten, waarin springstof werd geplaatst. Na ontplofing vielen de grote brokken kalksteen uit elkaar en kon deze afgevoerd worden naar de breker, nadat de silex en andere harde delen gescheiden waren van de losse mergel.

De explosies in de dagbouw-groeve geschieden op vaste tijden en werden voorafgegaan door een serie van alarmsignalen, om iedereen op het terrein te waarschuwen en om ongelukken te voorkomen. In Romont schoot men op 13.30 uur stipt en dat bijna dagelijks. Hoe dichter de dagbouw Zichen-Zussen-Bolder naderde, hoe heviger de trillingen ondergronds in de berg van Haesen werden. Zo erg zelfs, dat er geregeld kleine brokken uit het toch al niet stabiele plafond vielen..

Na klachten van de toenmalige kweker Loverix kwam de groevemeester van de CBR, de heer Defrance de schade opnemen. De ramp in de Roosburg stond immers iedereen voor ogen en de angst voor een nieuwe catastrofe was er debet aan dat de kweker moeilijk plukkers kon vinden. Na herhaalde klachten controleerde de CBR regelmatig de groeve en werden er seismografen geplaatst en een foto- en documentatiearchief aangelegd. Twee mijningenieurs uit Wallonië werden als deskundige uitgenodigd om, samen met een delegatie van de CBR, de gevolgen van

de explosies, die verderop in de Romont gepland werden, ondergronds in de groeve te volgen. Met witte helmen op stond de delegatie van de CBR bovengronds bij de schacht te wachten op de Luikse gasten, die nog niet gearriveerd waren. Klokslag 13.30 uur gaf de sirene de naderende ontploffing aan. Direct erna beefde en schudde de grond, nog voordat het geluid van de knal hoorbaar was. Volgens getuigen waren het niet alleen de helmen, die zo wit waren! Twintig minuten later arriveerden de ingenieurs, die in de omgeving verdwaald waren. Toen het voltallige gezelschap uitgenodigd werd om de volgende dag de explosie toch maar eens van onder de grond mee te maken, vond de delegatie het raadzamer van een volgend bezoek af te zien. Op een wand van de groeve was nog een opschrift te vinden, dat verwees naar de seismograaf, die er in 1988 was geplaatst.

Uiteindelijk heeft de laatste kweker in 1970 een afkoopsom geaccepteerd om de groeve te verlaten.

Nadat de berg dus als onveilig werd bestempeld en de schadeloosstelling was geregeld, moest de groeve schoon worden opgeleverd en moesten tienduizenden lege plastic zakken, waarop ooit champignons gekweekt werden, worden opgeruimd. Enkele 'keertjes' van ongeveer 40 meter lang, 4 meter breed en 1,50 meter hoog, waren al dichtgemetseld om de gigantische hoeveelheid plastic en ander afval te camoufleren. Maar er lag elders in de groeve nog veel meer van dit afval. De oplossing voor dit probleem was al snel gevonden: in brand steken. Maar dat liep ferm uit de hand en dagenlang hebben de luchtschachten langs de inmiddels afgegraven Visésteenweg (N671) zwarte rook en stank van de smeulende plastic uitgebraakt. Ondergronds was later het resultaat van deze 'oplossing' goed te zien: gangen die, inclusief het plafond, tot juist in het midden van

FIGUUR 15: Zwarte gangen.





FIGUUR 16: *Opvulling met cementstof.*

de ganghoogte glinsterend en roetzwart geblakerd waren. Merkwaardig genoeg was de onderste helft van de gangen ‘maagdelijk blank’, alsof ze voor deze minicatastrofe afgeplakt zijn geweest. Gelukkig voor de groeve en vooral voor het milieu zijn de ‘voorraden’ plastic niet allemaal in brand gestoken, want dan had het nog weken kunnen branden.

De groeve van Haesen ligt op een hoger niveau dan het gangenstelsel van de Roosburg. Van deze laatste groeve zijn tot heden geen plattegronden beschikbaar, maar mogelijk overlappen beide groeven zich deels. Bij de verdere exploitatie van de dagbouwgroeve Romont werd de berg van Haesen aangesneden en kwamen de gangen aan de oppervlakte te liggen. Via deze gangen werd het gedeelte van de groeve, dat afgegra-

ven zou worden, ontdaan van alle ‘ijzerwaren’, waaronder spoorrails, draaiplateaus, aggregaten, oude auto’s, enzovoorts en die anders bij de verwerking van losse mergel voor onherroepelijke schade aan machines, brekers en transportbanden had gezorgd. Het schroot werd verkocht en met de opbrengst ervan werd de clubkas van de personeelsvereniging van de CBR gespekt.

Na het afgraven van de gangen werden dagelijks na het schieten en afvoeren van de mergel de opengelegde gangen weer gedicht om ongewenste grottoeristen te weren.

Het definitieve einde van de groeve Haesen

Zoals gezegd grenst de immens grote dagbouwgroeve Romont van de cementfabriek CBR te Lixhe aan het grondgebied van de gemeente Riemst (Zichen en Zussen). In de toekomst zal de groeve verder noordwaarts verplaatst worden, waardoor een deel van de oude verbindingsweg N671 Zichen-Zussen-Bolder naar Eben Emael (de Visésteenweg) door afgraving zal verdwijnen. Ook de groeve van Haesen lag binnen de concessielijn van de groeve Romont. Om de verbinding tussen de beide dorpen te handhaven heeft de CBR op eigen kosten een nieuwe omleidingsweg om de groeve Romont heen aangelegd. Omdat de rotonde als aansluiting van de Visésteenweg op de nieuwe omleidingsweg precies boven de groeve van Haesen was gepland, kon dat deel niet worden afgegraven. Besloten werd om uit veiligheidsoverwegingen de groeve onder de rotonde op te vullen. Einde 1998 en begin 1999 werden door een enorme boormachine tussen de 100 en 125 boorgaten gemaakt, die van bovenaf tot in het plafond van de gangen werden gedreven. Volgens mededeling van dhr. Baldewijns, opzichter van de groeve, voerden maar liefst 500 bulkwagens per keer 30 ton puur cementstof regelrecht van de fabriek naar de boorgaten, waar de hete stof (tot 90 graden) rechtstreeks in de boorgaten,

waarin pvc buizen waren geplaatst, werd gepompt. In totaal zo'n 15000 ton, wat 12.793 kubieke meters aanvulspeciën betekende. Daarbij werd ook water aangevoerd.

Via officiële weg verkregen we in 2002 toestemming de groeve, of beter: het restant er van, nog eenmaal te bezoeken, om de effecten van het volstorten met cement op beeld vast te leggen. Een enorme graafmachine opende de groeve en na inventarisatie van enkele uren werd de ingang weer dichtgestort. De oorspronkelijke bedoeling was de gehele groeve te vullen met een melange van cementpap, die uiteindelijk een soort beton zou vormen. We konden vaststellen dat het effect van volsputten en mengen niet tot een 100% resultaat had bereikt. Ook door het feit, dat sommige pvc buizen tot het vloerniveau reikten, waardoor de goede toevoer van cement haast onmogelijk werd. Bij het bezoek was duidelijk dat in de ene gang water tot een meter hoogte had gestaan en in andere gangen men tot lieshoogte in puur en kurkdroog cementpoeder kon staan. Maar de meeste gangen waren toch tot plafondhoogte gevuld.

Vrijdag, 25.06.1999 werd de omleidingsweg aan de Luikse provinciegrens nabij Riemst officieel ingehuldigd en daarmee was op die dag het droevige lot van de Berg van Haesen bezegeld. Bovengronds waren de onteigende huizen reeds gesloopt en dat lot had ook de monte-charge reeds ondergaan. Op de gevulde schacht kwam een laag beton en nu is er niets meer zichtbaar dat bovengronds nog aan het noeste werk van de gebroeders Haesen herinnert.

Herman later

De laatste jaren van zijn 'mergelleven' heeft Herman Haesen elders doorgebracht. In de jaren zestig van de vorige eeuw werd er in de Bosberg (NATO-berg) een extra nooduitgang (Exit 5) naar het Albertkanaal



FIGUUR 17: Rondweg N761 met rotonde.

gepland. Daartoe moest een 375 meter lange gang gedreven worden van de Bosberg naar de Nieuwe Keel, waarvan de ingang langs het Albertkanaal in Kanne ligt.

Nicola Biesmans zou als aannemer de klus uitvoeren en benaderde Herman als uitvoerder, omdat Biesmans de voordelen van de zaagmachine kende. Herman stapte daarop in en werd de uitvoerder van het maken van de tunnel. Hij bouwde zijn tweede blokkenmachine ter plaatse op en samen met drie medewerkers begon hij aan de klus, waar een jaar voor uit getrokken was. De opbrengst kon aanzienlijk hoger worden, want naast de prijs voor het drijven van de gang wilde hij ook de gewonnen blokken verkopen. De eerste 10 meter werd dan ook ontgonnen volgens plan, maar het bleek dermate tijdrovend te zijn, dat het langer dan het geplande



jaar zou duren om de gang te voltooiën. Besloten werd om het over een andere boeg te gooien. De zijkanten en de bovenkant van de gang werd nog met de machine uitgezaagd, wat nog goed aan de ontginningssporen op de wanden (met de ronde cirkelvlakken duidelijk zichtbaar) te zien is. De rest van de mergel werd met dynamiet losgeschoten en afgevoerd. Herman was bevoegd met dynamiet te werken, want volgens mondelinge mededeling van de groevebeheerder Otto Evers was iedereen met een jachtvergunning in België in die tijd daartoe gemachtigd... De ENCI was hofleverancier van het springtuig en de ontstekers, die wel, uit veiligheidsoogpunt, in twee verschillende brandkasten werden bewaard. Fons, de broer van Herman, die hem een tijd in de winter meegeholpen heeft, is nog in het bezit van een boekje van het Staatstoezicht op de Mijnen, waarin uit die tijd de voorschriften en reglementen over het werken met springstof zijn opgenomen. Dat boekje moest eerst 'van buiten' geleerd worden, alvorens men toestemming gaf met springtuig te werken. Schijnbaar was het bezit van een jachtakte in Nederland toch niet voldoende...

Herman kon van 'zijne eigen berreg' moeilijk afscheid nemen, maar de twee laatste jaren van zijn leven is hij niet meer de groeve afgedaald. Hij bleef bovengronds bij zijn schacht om zijn huurders te helpen met de bediening van de lift en klanten voor champignons van de laatste kweker te woord te staan.

Herman overleed op 24 september 1990 op 73-jarige leeftijd.

FIGUUR 18: Slechts de kastanjeboom bleef over....

Tenslotte

Tijdens het afgraven van de berg van Haesen in 1999, toen de graafmachines bijna op het plafond van de groeve stonden, zakte een van die monsters gedeeltelijk weg in een bochtige onbekende gang, die dalend naar beneden in een ronde schacht uitmondde. Hij stond niet op de bekende plattegrond en men nam aan dat het een 'geheime' uitgang zou kunnen zijn geweest.

Tijdens het interview met Nico Willé bleek echter dat deze gang het eerste probeersel van een proefgang was, die aanzet zou moeten worden tot een nieuwe toegang van de groeve. Aangezien het tunneltje in een kiezelpakket uitkwam is de poging gestaakt. Om de groeve namelijk beter toegankelijk te maken (de enige toegang was, zoals bekend, de schacht) begon Herman met het schieten van een uitgang, die zelfs een vrachtauto

toegang tot de groeve moest verschaffen. Aangezien hij echter zich moest beperken tot zijn eigen concessiegebied, zou de toekomstige ingang een scherpe draai moeten maken. Om de 40 meter diepte van de groeve met het maaiveld te overbruggen, zou bovendien de ingang een enorm verval hebben. Ook deze poging bleef dus vruchteloos.

De 'Benjamin' onder groeve is geen lang leven gegund.

Er resten alleen nog maar de getuigenissen in dit levensverhaal aan de berg van Haesen.

R.I.P. 1948-1999

Met speciale dank aan Roger Baldewijns, Otto Evers, Fons Haesen, Mathieu Haesen, Tony Haesen, Edgard Loverix, Gus Thewissen en familie Willé.

HET KASTEEL
 VAN
 AIGERMONT,
 EN D'OMLEGGENDE LANDT-
 STREEKEN IN DE HEERLYKHEIT
 VAN
 NEDERKAN,
 NEVENS DE STADT
 MAASTRICHT;
 IN HELDENDICHT AFGESCHETST
 DOOR
 FRANÇOIS HALMA.
 Hier is bygevoegt eene REDE tot lof der
 DICHTKUNDE.



Te LEEUWARDEN,

Gedrukt by FRANÇOIS HALMA, Drukker der Edele
 Mogende Heeren Staaten van Frieslandt, 1715.
Met Privilegie.

Door den St. Pietersberg in 1714

Een Gedicht

PETER JENNEKENS, DEN OLIEBERG 74, 6231 AX ROTHEM MERSSEN

Inleiding

Tijdens het snuffelen in archieven ben ik een paar jaar geleden een krantenartikel uit de Limburger Koerier van 20 april 1929 op microfiche tegengekomen, waarin een journalist een gedicht bespreekt over de St. Pietersberg. Hij doet dit door bepaalde dichtregels letterlijk aan te halen en hierop commentaar te geven en te voorzien van eigen aanvullingen.

Het originele gedicht is een compleet boekwerk en is veel uitgebreider dan datgene wat de journalist aanhaalt. In het gedicht neemt de St. Pietersberg maar een kleine plaats in.

De titel van het gedicht is: *'Het kasteel van Aigermont, en d'omleggende landstreeken in de heerlykheit van Nederkan, nevns de stadt Maastricht; in heldendicht afgeschetst door François Halma.'* Het gedicht werd gedrukt in Leeuwarden door François Halma zelf, *'Drukker der Edele Mogende Heeren Staaten van Frieslandt'* in het jaar 1715. De geschiedenis leert dat hij niet alleen schrijver, maar ook drukker en boekenverkoper was. Hij werd geboren op 3 januari 1653 te Langerak in de provincie Utrecht. Hij verhuisde naar Utrecht en begon daar een boekhandel. Deze bracht hij vervolgens over naar Amsterdam, waarna hij in 1710 weer verhuisde, maar nu naar Leeuwarden. Hier stierf hij op 13 januari 1722.

Het lag in de bedoeling om dit artikel samen met Ad Lagas te schrijven. Het was dan ook Ad die het originele gedicht uit wist te halen. Waar? Verder dan Ad's gedicht en mijn artikel uit de krant zijn we nooit gekomen. Zijn ziekte en het daaropvolgend overlijden van Ad heeft alles weer terug in de archiefkast doen belanden, alwaar ik het een tijdje geleden weer tegenkwam.

We weten allen dat de St. Pietersberg voor Ad de 'berg' was en gezien de vroege datering van het gedicht en de toch wel interessante gegevens leek het mij belangrijk het gedicht onder de aandacht te brengen.

Ik heb geprobeerd de tekst van het krantenartikel letterlijk weer te geven. Aangezien het microfiche in zeer slechte staat verkeerde en de afdruk navenant was, zouden hierdoor fouten binnengeslopen kunnen zijn.

'Door den St. Pietersberg in 1714' Episoden uit de geschiedenis van den St. Pietersberg

Onze lezers gelieven ons voor ditmaal een afwijking van het gewone programma 'Limburgsche Kasteelen' toe te staan. Wij vonden in François Halma's dichterlijke beschrijving van het Kasteel Nedercanne behandeld in de nrs. 16-2 en 2-3-29 van dit blad ook een in dichtmaat vertolkte reisbeschrijving door den dichter en zijn reisgezelschap ondernomen in de 'krochten' en de 'doolhoven' van den St. Pietersberg, tot heden weinig of niet bekend in onze literatuurgeschiedenis.

Hoewel de moeilijke tocht over harde gesteenten langs oneffen en gedeeltelijk onbegaande wegen den dichter allerminst beviel, prees hij toch het reisje van uit Maastricht naar en door den berg aan.



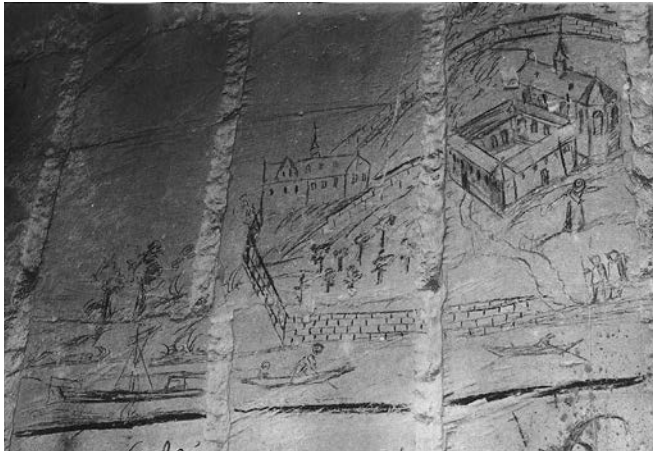
FIGUUR 2: François Halma, schrijver, drukker en boekenverkoper

*“..... ik voele mij niet graag,
Om door dit aaklig hol ooit weder te spansseeren.
Die evenwel Maastricht bezoekt moet nimmer keeren,
Voordat hij dezen Berg inwendig heeft doorkruist.”*

Betere reclame is zeker niet denkbaar. Maar hij voegde er dezen wijzen raad aan toe:

*“Doch niemant loope in 't hol door drift, of onbesuist,
Of met te luttel lichts: naardien 't hier eeuwig nacht is,
En mist men 't rechte spoor, 't als buiten menschen magt is,
(In deeze Bergspelonk, daar duizent wegen zijn,
Schoon met trompetgeschal, en bij den fakkelschijn)
Om eenen doolenden te vinden, of te hooren;
Doordien de klanken voor de zwaare pijlers smooeren,
Die 't licht ook stuiten van de toortzen buiten af:
Dus wierdt de ruime berg een ongenadig graf,
Waar in men hulpeloos, door 't scherpe zwaardt most sneeven.”*

Dat ondervonden reeds in 1649 een viertal Franciscaner monniken die allen in 'de ijselijke holte des bergs' zijn omgekomen. Ze hadden het plan opgevat om tot meerdere versterving in de diepe verborgenheden des bergs, ver van 't gewoel der wereld een onderaardsche kapel te bouwen. Zonder gidsen en slechts gewapend met een staf en voorzien van een kluwen touw als in de grijze oudheid Thesens een kluwen garen van Ariadne kreeg, om in het Labyrinth van Dadelos op Kreta den weg naar de Minotaurus en terug te vinden, zoo ondernamen zij den tocht die hun dood zou worden. Want hun draad bleek niet sterk genoeg en knapte onderweg door het schuren langs de pijlers, die de gewelven stutten, af juist toen zij het doel van hun onderaardsche reis meenden bereikt



FIGUUR 3: Klooster van Slavante.

te hebben, nl. de plaats waar de kapel uit natuursteen gehouwen zou worden.

Een hunner, een vaardig teekenaar had handig en in der haast een beeld van het klooster, van waar ze kwamen, met kolen op de wand van een gang geschetst en hierbij dag, datum en jaar geschreven¹. Doch toen zij den terugweg wilden aanvaarden, bleek het koord te zijn gebroken en was het hun onmogelijk uit te komen!

Zij stierven er een ellendigen dood en zeven dagen later vond men toevalig hun lijken, niet ver van elkaar, in biddende houding, met het gelaat naar den aarde gekeerd en de rozenkrans nog in de hand, alsof ze een laatste bede naar den Hemel opzonden voor hun redding. Tegenover de plaats waar de ongelukkigen werden gevonden heeft een ander natuurteekenaar

FIGUUR 4: Verdwaalde monnik

de beeltenissen deser geestelijken zo goed hij kon vereeuwigd, eveneens met kolen aan en in den wand². Niet zonder reden werd deze plaats voortaan de Hel geheten, waar ook een afbeelding des duivels met zijn hofstoet de illustratieve elementen geleverd heeft.

Te dezer plaatse verrichtte Prof. van Swinden gedurende de jaren 1782 – '92 waarnemingen omtrent de onderaardsche temperatuur (constant 10 à 12 graden C.)

De kurkdroge lucht, het ontbreken van alle dierlijk en plantaardig leven, het tegenhouden van de ontbinding der lijken, de vele geologische merkwaardigheden als de grote verscheidenheid van gesteenten en fossielen van deze aarde en de orgelpijpen (*orgues géologiques*), vooral het geheimzinnig duister der omgeving en het bijgeloof der 18^e eeuwers waren al te zamen factoren om hier in de ingewanden der aarde een mysterie des Scheppers te zien dat men noode en niet dan met huivering vermocht te benaderen, al was er dan naast de Hel ook een paradijs in



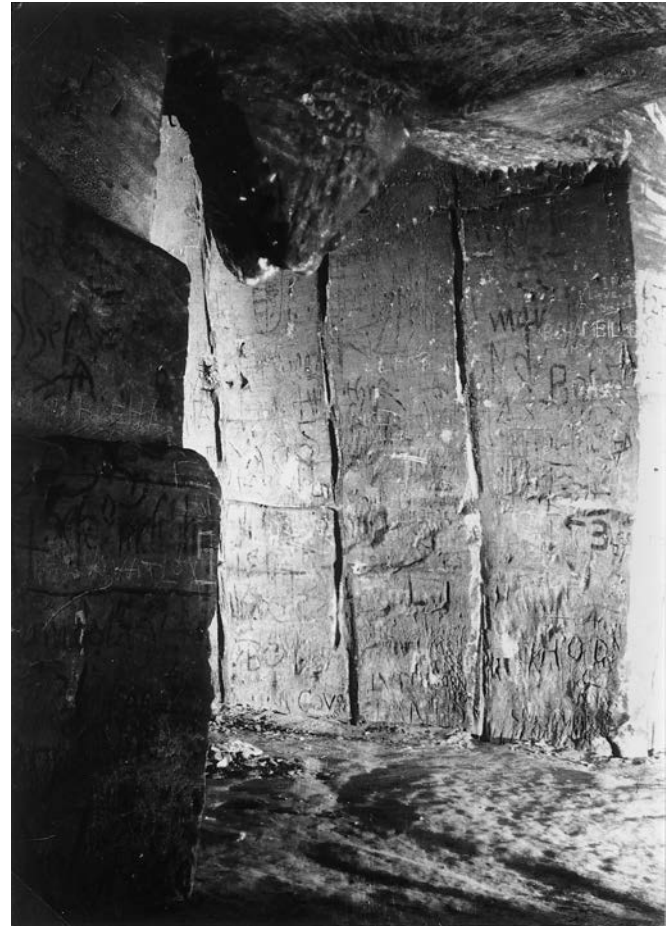
den St. Pietersberg. Niet ver daar vandaan vond men de geschiedenis van een boerenmeisje en een rechtsgeleerde op de wanden afgebeeld, met de noodige inscripties ter toelichting erbij. Elders waren het weer allerlei namen van bezoekers der grotten en gangen, die vanaf de 13^e eeuw in opvallend Gothische karakters of in het Spaansch gedurende de 16^e en 17^e eeuw, de aandacht trokken van de 'Catacomben'reizigers. Doch als ze dachten aan de benden van dieven en moordenaars, huisbrekers en gevaarlijke boeven, bokkerijders en heidens der 18^e eeuw, die ook in den St. Pietersberg huisden, om zich bij tijd en wijle aan den sterken arm der gerechtigheid te onttrekken, dan stolde hun het bloed in de aderen. Want hoe gemakkelijk konden ze hier ten prooi vallen aan die benden Luikerwalen, die het leven van den mensch niet telden en die den tocht in den Sint Pietersberg destijds altijd nog eenigermate tot een gevaarlijke onderneming stempelden.

26 Men kan zich dan ook de blijdschap van den dichter voor stellen, toen hij en de zijnen bemerkten, in dit opzicht nog tijdig aan een groot gevaar te zijn ontsnapt³.

Bij de bron of negendrup werd ook eenigen tijd verpoosd⁴. Het bijzondere hierbij was de uitgeholde steen, ruim een halven meter boven den grond en gevuld met frisch, goed smakend water. In dit kleine bronbed verliep het water niet, doordat het door neersijpelende druppels gestadig toenam.

De dichter gaf er de volgende schets van:

*“Maar, laat ik verder iets der steenspelonke ontleeden,
Daar langs dien grooten weg veel duizent naamen staan,⁵
Ter wederzijden, van de schaar hier doorgaan,
Daar van 't gezelschap elk schier zijnen naam bij maalde,
Niet verre van den drop die door een spleet neerdaalde,*



FIGUUR 5: Negendrup.



FIGUUR 6: lezeren weeg.

*(Geheten de fontein) beneden in het hol,
In eene ronde kom, die toen was boordevol
Van 't druipend water, of een vocht vervalscht door streeken.
Toen is ons verder een beruchte plaats gebleken,
Die daar den doopnaam van Studentenkamer draagt.⁶
Beschouwtmen nu eens hoe de berg is onderschraagt,
Door pijlers huizen dik, of vakken zwaar als kerken,
Zoo acht men dit voor een der wonderlijkste werken,
Die onder d'aarde wordt in 't wereldruim bespeurt.
Niets is'er in den kring, of kruin des bergs gescheurt,
Daar 't daglicht zijnen glans, of stralen door kan schieten:
Dies most die wandeling ons eindelijk verdrieten,
Die nu meer dan een uur hadde onverpoost geduurt,
Waar in het altoos was spelonkig, of bemuurt,
En stronklig op den grondt, door afgevalen stukken;
Gelijk men ook somwijl most naar beneden bukken,
Om door te kruipen daar de zoldring was te laag.*

27

Want hoe nieuwsgierig de dichter en zijn gezelschap ook waren, om toch maar alles van den berg te weten,
“Die naar Sint Pieter heet, of hem geheiligt is”,
aan den andere kant vond hij geen woorden genoeg,
“om die naare duisternis,
Die kronkelwegen, van dien doolhof af te maalen,
Waar in men nimmer dan het fakkellicht ziet stralen,
En dienmen echter, door nieuwsgierigheid, doorkruist.”

Onderzoekers van de geheimen der natuur, of zij, die in de holen van dezen berg een schuilplaats zochten om hun veege lijf te redden, dachten er echter anders over. In de eeuw des dichters trad onder de eersten

vooral de Fransche geoloog Barthèlemie Faujas de Saint Fond op den voorgrond, die Europa en N. Amerika voor zijn wetenschap bereisde, hoogleeraar aan het Museum voor Natuurlijke Historie te Parijs was en naar ons landje trok om den St. Pietersberg bij Maastricht te 'ontdekken' en beschrijven, gelijk hij het elders de vulkanen deed. Hieraan dankt zijn noch steeds merkwaardig werk 'Histoire Naturelle de la montagne de Maestricht 1789' zijn oorsprong, ook in 't Nederlandsch vertaald.

28 Onder de tweede categorie denken we aan de kanonniers die gedurende het beleg van Maastricht door de legers der Fransche republiek de vermetelheid hadden om zich zonder gidsen in de 'spelonken' te wagen, maar niet weer te voorschijn kwamen. Nog droeviger is het verhaal van de voortvluchtigen bij de toepassing der Napoleontische conscriptiewet, die zich veilig waanden in de gaanderijen van den St. Pietersberg, om zoo aan de controle door de gens d'armes te ontkomen. Maar velen hunner vonden daar den dood.

Ook reeds toen de bovengenoemde Franschman Faujas de Saint Fond den St. Pietersberg bezocht, waren er sporen van onderaardsch landleven te vinden. Men toonde hem bijna 300 schreden van een ingang, in de wanden uitgehouwen bakovens, benevens een stokplaats, waarvan de rook door een pijp in een der zijgangen uitgeleid werd, verder nog koeien en schaapstallen en zwijnen hokken⁷. De bergbewoners genoten in hun eenzaam leven dor een betrekkelijk gezonde droge lucht en een zachte temperatuur een goede gezondheid, terwijl de andere landleieden niet zelden tot den schansarbeid gedwongen werden. Reeds in 1701 werd op dezen berg namelijk het fort St. Pieter aangelegd, terwijl in 1814 tegenover het gehucht Caberg het veel grootere fort Willem werd gebouwd.

Met een staaltje van 18^{de} eeuwse bombastrammelige poëzie en Halmalaansche gezwollenheid besluiten we intuschen deze schets, welk relaas nog even de kruip- en sluiptocht van twee eeuwen geleden in beeld brengt, een heel verschil met het heden.

*“Wij daalen naar omlaag langs hooge treden af,
Met toortzen voorgelicht, in 't leunen op een staf,
Naardien de trappen hier zijn hoog en breedt gehouwen,
Gelijk voor Titans: als in Gottische gebouwen,
't Zij oude torens, of kasteelen, zijn gelegd.
De diepe put, als vast aan deze trap gehecht,
Is ijsselijk om bij het toortslicht in te kijken.
Ook konnen ligtelijk, in 't afteên, hier bezwijken,
En storten naar omlaag, door schrik en zwijmeling,
Naardien de trap is als geslingert in een kring,
Rontom dien waterkolk; dies moetmen zeker treden.⁸
Na 't daalen, zagenwe ons, al half vermoeit, beneden
In deze Steenspelonk, vervaarlijk voor het oog;
Want heftemen het hoofd, bij 't fakkellicht, omhoog,
Zoo scheen de naarheit uit het steengewelf te daalen.
Bezagmen 't hol rontom, zoo quamen Plutoos zaalen,
En naare kerkers, door de dichtpenne uitgebeeldt,
Zich opdoen aan 't verstandt, daar niets de zinnen streeft;
Maar alles akelig zich toont, en vol verschrikking,
De duisternis scheen 't harte als t'elkens bij verdikking
Te prangen door haar zwaarte als 't fakkellicht ontbrak.
't Spansseeren, recht en dwars, door elk gehouwen vak,
De groote heirbaan langs, (daar hondert zijdlingswegen,
Met kuilen, pieken diep, zijn naast en bijgelegen)
Van * Keizers handt gelicht,”*

Deze laatste uitdrukking wordt slechts begrepen als men de juiste zin van 't woord keizer hier verstaat, dat is de leiders gids, toortslichter of fakkeldrager die bij de kuilen of andere hindernissen even bijlichtte.

Men ziet uit alles de dichter vreesde meer dan hij bewonderde; hij kende het grillige Zuid Limburgsche heuvel- en grottenlandschap niet ... toch is ook zijn dichterlijke ontboezeming uit eigen ervaringen en reisherinneringen aan den St. Pietersberg in 1714 een interessante bijdrage tot de geschiedenis, van den 'Maastrichtschen' berg.

Aanvulling (niet opgenomen in het krantenartikel)

Nadat het reisgezelschap de berg verlaten heeft, daalt men via een trap naar de oevers van de Maas.

*“Doch, dachten wij, 't is tijdt de bergtrap af te gaan,
Om eindelijk, voor stroom, de Maas weer af te snellen”*

... ..

*“Om, langs d'arduide trap, te daalen naar het jagt,
Dat ons de voorraadt op Slavanten had gebracht”*

Worden hiermee misschien de trappen van Caestert bedoeld, beschreven door Jacquo Silvertant, in SOK Mededelingen 42, blz. 41/42?

NOTEN

- 1 Hier is sprake van waarschijnlijk de enige afbeelding in de St. Pietersberg van het klooster Slavante. Deze tekening stond achteraan, in de inmiddels voor het grootste gedeelte afgegraven Zwarte Berg.
- 2 Het betreft hier enkele, bijna levensgrote, houtskooltekeningen. Deze bevonden zich in

de nabijheid van de zogenaamde 'Reclamegang' van waaruit men via een bijna rechte gang naar de Zwarte Berg kon lopen. Deze tekeningen moet men niet verwarren met de tekening van de vier monniken die zich nu nog in de Zonneberg bevindt.

- 3 In het gedicht aangegeven als volgt:

Toen wij nu, na zoolang dien doolhol door te streeven,

Het licht weer zagen van den aangenaamen dag,

Wierdt straks de vrolijkheit bekent door zoet gelach,

Van 't gansch gezelschap, dat de naarheit veel verzagte.

Maar toenmen de spelonk ontworstelt was, en dachtte,

Dat daags te vooren daar een heir in had gehuist

Van Heidenen; 't geen 't landt rontom had doorkruist;

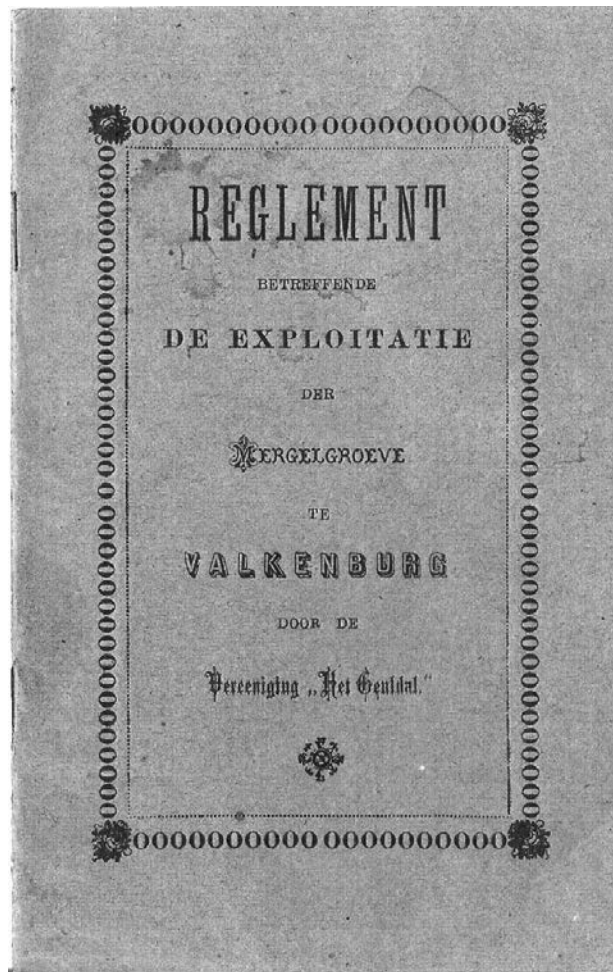
(Een wraakbaar vuyl gebroet, befaamt door schendtbedrijven;

Dat met veel honderden hier veilig kon verblijven,

Doch met het kriecken van den dag vertrokken was)

- 4 De 'Negendrup' was een van de meest bezochte bezienswaardigheden van het stelsel Slavante. De omringende wanden waren dan ook tot de laatste vierkante centimeter met opschriften van bezoekers (ook van monniken van Slavante) verfraaid.
- 5 Dit is de zogenaamde 'Ijzeren Weg', de hoofdweg in het stelsel Slavante. Deze gang heeft zijn naam te danken aan de ijzeren haken, die in de mergel aangebracht waren. Deze zaten maar aan een kant van de gang.
- 6 Deze naam is, voor zover ik weet, in vergetelheid geraakt. Misschien weet een van de lezers nog wat met de 'Studentenkamer' bedoeld wordt?
- 7 Nu nog aanwezig in het Noordelijk stelsel.
- 8 Deze wenteltrap verbindt nog steeds het fort St. Pieter met de daaronder gelegen gangen van het Noordelijk stelsel. De wenteltrap is inmiddels weer helemaal blootgelegd. De aanwezige put is niet meer functioneel.

Met dank aan John Hageman en Jos Cobben voor hun toelichting en de bij het artikel geplaatste foto's.



Gereguleerd groevebezoek in de negentiende eeuw als begin van structureel groevebeheer; van Valkenburgergroeve naar Gemeentegrot

JACQUO SILVERTANT, AKERSTRAAT 14-C, 6221 CL MAASTRICHT

◀ FIGUUR 1: *Het 19e eeuwse reglement op de exploitatie van de Valkenburgergroeve.*
Collectie auteur.

Inleiding

Tegen het einde van de negentiende eeuw was het voor veel mensen duidelijk, dat het toenemende vreemdelingenverkeer een groeiende bron van inkomsten betekende voor Valkenburg en omgeving. Tussen 1885 en 1891 hadden de leden van *Vereeniging 'Het Geuldal'* altijd vooraan gestaan wanneer er profijt te halen viel uit de jaarlijkse stroom toeristen. Hoewel er in Valkenburg andere partijen actief waren die ook hun graantje mee wilden pikken, lukten het hen vóór 1891 niet om de monopoliepositie van Het Geuldal te doorbreken. Pas in 1891, toen de machtsverhoudingen in de Valkenburgse gemeenteraad verschoven, lukte dit wel. Het conflict zou de geschiedenis ingaan als de beruchte *Bergkwestie*. Door dit conflict werd de Valkenburgergroeve de eerste toeristische, volgens plan geëxploiteerde mergelgroeve.

Momenteel denkt de gemeente Valkenburg weer aan een privatisering van de groeve en weer vechten allerlei partijen om het bot. Met hetzelfde belang voor ogen, de economische exploitatie ervan. Toch ziet men ook meer dan honderd jaar geleden ook pogingen om de particuliere toegang tot de groeve te regelen. Vergelijkbaar met de huidige RRB regeling (Regeling Recreatief Berglopen) in de Zonneberg bijvoorbeeld.

Voorgeschiedenis

De conflicten die rond de eeuwwisseling in Valkenburg speelden, hadden hun oorsprong in de situatie die was ontstaan als gevolg van de algemene maatschappelijke veranderingen die vanaf omstreeks 1850 werden ingezet. De Industriële Revolutie vormde de aanzet tot vooruitgang, moder-



nisering en nieuwe sociaal-maatschappelijke verhoudingen. In Zuid-Limburg heersten tot ver in de negentiende eeuw nog feodale toestanden. De samenleving was, met uitzondering van de grote steden, bijna geheel agrarisch van karakter en georganiseerd in traditionele verbanden. De politieke sfeer was overwegend klerikaal conservatief van aard. Vanuit deze traditionele situatie kwam verzet tegen het vreemde dat de vooruitgang met zich meebracht. Een van die vreemde zaken was het bestaan van mensen binnen de samenleving, die niet geheel deel uitmaakten van het traditioneel organisch verband ervan. In Valkenburg woonden meerdere van deze mensen, die plaatselijk te boek stonden als *nieuwlichters* of *vrijdenkers*.¹ Deze vrijdenkers kwamen voort uit een nieuwe sociale klasse, een middenklasse van plaatselijke ondernemers die zich op dat moment overall in Nederland aan het ontwikkelen was. In Valkenburg was dit de kring rondom Louis Elias en Rogier Loisel. Hun positie als zelfstandige ondernemers creëerde de behoefte tot onderscheiding, zowel persoonlijk als maatschappelijk. Deze onderscheidingsdrang uitte zich in scholing, intellectueel bewustzijn en belangstelling voor nieuwe modes. Een van die modes was het verschijnsel dat later toerisme zou gaan heten. Door op deze mode in te springen, creëerden de vrijdenkers tijdens de zomermaanden voor zichzelf een ideale situatie. Zij genoten van de aanwezigheid van en het contact met de reizigers die in de beginjaren uitsluitend stamden uit de gegoede burgerij en adel. Dit contact had zijn hoogtepunt in de zogenaamde *tables d'hôte*. Hierbij zat de hotelier als een soort van *pater familias* aan het hoofd van de tafel, omringd door zijn gasten. Zo werd samen gegeten, gedronken, gepraat en gediscussieerd.² Gedurende de zomermaanden heerste in deze kringen de euforie van de nieuwe tijd. Juist door de wensen van de zomergasten was in Valkenburg vrijwel al het nieuwe op het gebied van persoonlijke luxe te vinden of kon

FIGUUR 2: Het Romeins gedeelte in de Gemeentegrot omstreeks 1900. Collectie auteur.

binnen een dag vanuit Maastricht worden aangevoerd. Nieuwe luxe en idyllische romantiek gingen in Valkenburg hand in hand.

De Valkenburgergroeve in het conflict

Er bestonden in Valkenburg blijkbaar al langer partijen die tegenover elkaar stonden. Er vond dan ook meteen tegenkanting plaats tegen de nieuwe ontwikkelingen in het stadje. Onder andere vanuit de traditionele hoek kwam protest, gesteund door een groep bergwerkers onder leiding van Gerard Erens. De plaats bij uitstek waar oud en nieuwe in elkaars vaarwater konden komen was de Valkenburgergroeve. Sinds eeuwen werd hier mergelbouwsteen gewonnen. De groeve werd als gemeenschappelijk bezit beschouwd waar een ieder die dat wilde steen kon breken. Het gangenstelsel vormde echter een steeds grotere attractie voor de zomergasten. Terwijl de rondleidingen in de groeve toenamen werd de ontginning van bouwsteen in de Valkenburgergroeve van hogerhand gestaakt. De toenmalige gemeenteraad bestond voornamelijk uit lieden die heil zagen in de toeristische aspecten van de groeven en die hier de voorkeur aan wilden geven boven het traditionele blokbreken. Mensen zoals Louis Elias, Theodor Dorren en Rogier Loisel. De groeve zou zijn uitgeput, zo betoogde men, en de gevaren van verdere ontginning werden te groot geacht. Het protest na de sluiting van de groeve voor bouwsteenwinning kwam van de groep van Erens, die nu steun kreeg van de gemeente Berg & Terblijt. Hoewel de ingang naar de groeve op het grondgebied van Berg & Terblijt lag, was het motief nu echter afgunst en jaloezie tegenover het (economisch) succes van het vreemdelingenverkeer in Valkenburg in het algemeen en dat van *Het Geuldal* in het bijzonder. In 1882 doet Berg & Terblijt officieel afstand van de gebruiksrechten aangaande de Valkenburgergroeve. Bij notariële akte zag men af, “*van alle verdere pretentiën ten opzichte der bedoelde Valkenburgergroef*” en men



FIGUUR 3: Eén van de vele beeldhouwwerken die door de Vereniging Het Geuldal werden aangebracht ter verfraaiing van de groeve. Links en rechts op de wanden enkele reglementen voor de gidsen. Dit soort beeldhouwwerk viel in de begindagen van de toeristische exploitatie van de groeve nogal eens ten prooi aan vernieling door concurrerende partijen. Collectie auteur.

33

beloofde deze, “*nimmer te belemmeren in de vrije exploitatie der aan haar verleende of te verleenen concessie tot ontginning der meergemelde Valkenburgergroef*”.³

In deze sfeer kwam in 1885 de *Vereniging Het Geuldal* tot stand, later de eerste VVV van Nederland. Na de oprichting van dit officiële orgaan ter bevordering van het vreemdelingenverkeer barstte het conflict over het gebruik van de Valkenburgergroeve in alle hevigheid los.

In januari 1886 vond er namelijk een grote instorting plaats in het gedeelte van de groeve waar een winterproductie van gereedstaande blokken stond om vervoerd te worden. Bij de instorting ging een groot deel van die productie verloren. Een aantal gangen met blokken had de instorting doorstaan, maar was ontoegankelijk geworden voor vervoer. Na de instorting werd de Valkenburgergroeve wederom gesloten voor



bouwsteenontginning en waren de bergwerkers gedwongen hun heil elders te zoeken. Na de instorting van 1886 was de groeve dus alleen nog maar toegankelijk voor de pas opgerichte *Vereeniging Het Geuldal*, die in 1885 het exploitatierecht van de gemeente Valkenburg in een soort van bruikleen had gekregen om het vreemdelingenbezoek aan de groeve te reguleren. Het is niet verwonderlijk dat *Het Geuldal* de exploitatie overnam. De vooraanstaande leden van *Het Geuldal* hadden directe banden met de gemeente Valkenburg en de *Mirlitophilen*, dit was de grotsociëteit van waaruit *Het Geuldal* was ontstaan. Louis Elias was zowel wethouder als president van de zogenaamde *bergcommissie* van *Het Geuldal* en hij was ere-lid van de *Mirlitophilen*. Burgemeester Loisel was benoemd tot ere-voorzitter van *Het Geuldal*.

In de raadsvergadering van 25 mei 1886 werd door Elias een voorstel gedaan om *Het Geuldal* toestemming te verlenen voor het afsluiten van de Valkenburgergroeve met drie ijzeren hekken aan respectievelijk de *Cauberg*, *Reuzentrap/Rotspark* en het *Geböschke*. Verder zou *Het Geuldal* toestemming moeten krijgen voor het aanstellen van gidsen, het heffen van toegangsgeld en verder voor iedere activiteit die diende ter verfraaiing en instandhouding van de groeve. Het voorstel van Elias werd met algemene stemmen aangenomen. Aldus kreeg *Het Geuldal* het monopolie over het gebruik van de Valkenburgergroeve in handen.

In de jaren na 1886 werd *Het Geuldal* regelmatig geconfronteerd met agressieve oppositie. Deze uitte zich voornamelijk in anoniem geweld. Zo werden er voortdurend door de vereniging geplaatste rustbanken in de omgeving van Valkenburg vernield en in de winter van 1887-88 woedde in de Valkenburgergroeve een ware beeldenstorm, waarbij veel schilderijen en beeldhouwwerken werden beschadigd of vernield. De daders werden echter nooit gevonden.

FIGUUR 4: De toeristeningang van de Gemeentegrot omstreeks 1900. Collectie auteur.

In 1891 komt het gemeentebestuur in handen van de oppositie van *Het Geuldal*. Inspecteur der Mijnen van der Elst zag de bui al hangen en schrijft:

*“[...] De strijd die in de gemeente Valkenburg heerscht over de Valkenburgergroef, zal nu het bestuur dier gemeente in handen is gekomen van de partij der blokkbrekers er wel niet mede verbeteren.”*⁴

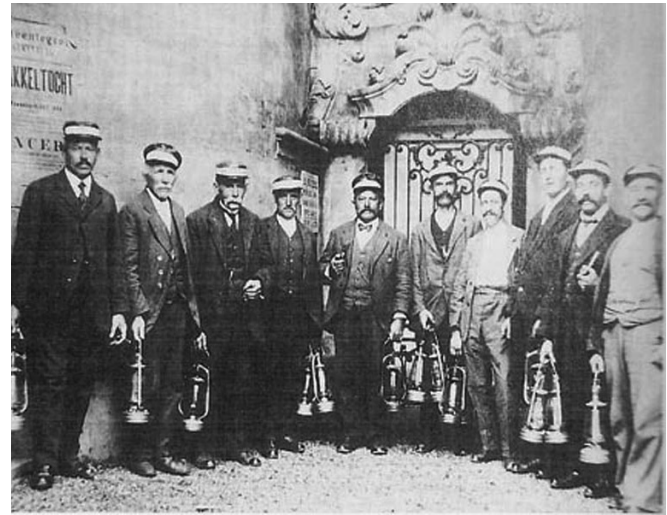
In 1892 neemt de gemeente Valkenburg het exploitatierecht weer in eigen hand en komt een einde aan de *Bergkwestie*. De nieuwe gemeenteraad ging nu in verhoogd tempo werken aan de oplossing van de bergkwestie om zo de Valkenburgergroef weer voor bouwsteenontginning te openen. De bergkwestie had in de afgelopen jaren een dusdanig effect op de Valkenburgse gemeenschap dat het maatschappelijke en politieke leven in alle facetten bestond uit de twee partijen die erbij betrokken waren. Begin december 1891 schreef de gemeente aan de commissaris van de koningin:

*“[...] dat deze zaak de ‘question brûlante’ is geworden van den dag zóó zelfs, dat de rust en vrede hier ter stede afhangen van dit punt alleen.”*⁵

Vervolgens gebruikte men dit argument om Gedeputeerde Staten zo ver te krijgen om akkoord te gaan met de voorstellen van Gerard Erens en de nieuwe gemeenteraad van Valkenburg want,

*“[...] als eenige oplossing der bestaande moeielijkheden kan gelden [...] in deze den Raad dezer gemeente tegemoet te komen ten einde de bestaande onenigheid hier ter plaatse uit den weg te ruimen.”*⁶

Vooruitlopend op de steeds dichterbij komende definitieve overwinning op *Het Geuldal* werd in januari 1892 de ingang van de Valkenburgergroef aan de Cauberg door het gemeentebestuur van Valkenburg geopend. Noch *Het Geuldal*, noch ingenieur der mijnen van der Elst waren in de positie hiertegen iets te ondernemen. De gemeenteraad van Valkenburg schreef naar aanleiding hiervan aan Gedeputeerde Staten dat de zaak met *Het Geuldal* in der minne was geschikt. Valkenburg zette *Het Geuldal* ech-



FIGUUR 5: Groepsportret uit 1921 van de gidsen aan de ingang van de Gemeentegrot. Eén van hun speelde een jaar later de hoofdrol in het schandaaltje dat hem zijn baan zou kosten. Collectie auteur.

ter aan de kant door hen het exploitatierecht te ontnemen. Als argument droeg men aan dat *Het Geuldal* dit recht slechts in bruikleen had gekregen van de gemeente. Vanaf dat moment hield de gemeente Valkenburg vast aan het exploitatierecht en doet dat tot op de dag van vandaag. Vanaf 1892 is er dus echt sprake van de *Gemeentegrot*.

Vereeniging ‘Het Geuldal’ voerde een vrij strikte organisatie van de activiteiten in de groef. Men had hiervoor zelf een reglement opgesteld waarin men vrijwel elke situatie had vastgelegd die zich zou kunnen voordoen. Hieronder volgt de gehele tekst van het reglement uit omstreeks 1886.

Reglement betreffende de exploitatie der mergelgroeve te Valkenburg door de vereeniging 'Het Geuldal' ⁷

- 36
- 1 De 'Berg' is afgesloten door drie ijzeren hekken zich bevindende zoo dicht mogelijk bij den ingang aan den Cauberg, de Reuzentrap en het Geböschke. Het hek aan den Cauberg draagt den naam van – en dient tot ingang, de beide anderen dienen als uitgangen.
 - 2 De uitgangen zijn voorzien van een ander soort sluiting dan den ingang. Van de uitgangen worden slechts de volgende sleutels verstrekt: één in handen van het Gemeentebestuur van Valkenburg; één in handen van den Voorzitter der Vereeniging; één in handen van den Voorzitter – en één in handen van ieder lid der bergcommissie en een aan elk der Bergcontroleurs. Van den ingang worden zoveel sleutels vervaardigd als de Commissie zal noodig achten.
 - 3 De sleutels van den ingang dragen een volgnummer. Zij worden tegen betaling van vijftig centen afgegeven aan ieder werkend lid der Vereeniging 'Het Geuldal'; zowel als aan personen aan wie een abonnement verstrekt is. De aanvraag om een sleutel of abonnement wordt gedaan aan den President der Bergcommissie.
 - 4 De sleutels blijven ten allen tijde het eigendom der Vereeniging. Zij worden na het ophouden van het Werkend-lidmaatschap of het verstrijken van den abonnements-termijn, tegen terugbetaling der gestorte vijftig centen, ingeleverd bij den penningmeester der Bergcommissie. Wie de sleutel niet of niet in goeden staat terugbezorgt, vervalt in eene boete van fl 2,50.
 - 5 Den gidsen worden de sleutels gratis verstrekt.
 - 6 De Bergcommissie benoemt zooveel gidsen als zij zal geraden oordeelen; minstens twee dezer gidsen zijn onbezoldigd rijksveldwachter en voeren den titel, de een van Hoofd-Bergcontroleur, de andere van Bergcontroleur. Zij houden het politie-toezicht in en betreffende de groeve.
- 7 De gidsen worden door de Bergcommissie ontslagen ingeval van onbekwaamheid, wangedrag of herhaalde bekeuring.
 - 8 Het bezoek van den Berg is kosteloos en onvoorwaardelijk toegestaan aan de Werkende leden der Vereeniging 'Het Geuldal', mits zij in het bezit zijn van een sleutel. Aan Valkenburgers, d.i. bewoners der agglomeratie, wordt het recht toegekend tot gratis bezoeken van den 'Berg' op voorwaarde dat zij voorzien zijn van eene vrijkaart omschreven in art.12.
 - 9 Valkenburgers, tevens lid van 'Het Geuldal', kunnen toegang verkrijgen tot den 'Berg' door het nemen eener abonnementskaart, waarvoor jaarlijks betaald wordt één gulden. De geabonneerde moet in den 'Berg' steeds op eerste aanvraag van gerechtigden zijne abonnements-kaart vertoonen. De kaart is persoonlijk.
 - 10 Zoowel werkende leden van de Vereeniging als geabonneerden kunnen met hunne huisgenooten, familie en niet betalende logés kosteloos den 'Berg' bezoeken mits voorzien zijnde van eene vrijkaart. Leerlingen in pensionaten en kostscholen worden niet als huisgenooten beschouwd.
 - 11 Bij gelegenheid van feesten door de Vereeniging 'Het Geuldal' in den 'Berg' gegeven, vervalt voor een ieder het recht op gratis bezoek, en is de 'Berg' dan alleen toegankelijk tegen betaling van het gestelde entree-geld.
 - 12 De vrijkaarten worden afgegeven aan de rechthebbenden, omschreven in artt. 8 en 10, door de leden der Bergcommissie en den President der Vereeniging. De vrijkaarten moeten zijn geteekend en gedateerd en tevens vermelden den naam van den aanvrager met het aantal bezoekers. Niemand kan eene vrijkaart voor zich zelve of eigen huisgenooten afgeven.
 - 13 Aan vreemdelingen is het bezoek van den 'Berg', onder begeleiding van de benodigde gidsen, toegestaan tegen betaling van het hieronderstaand tarief:

van 1 tot en met 5 personen	fl 1.50
id. 6 " " " 10 " "	2.50
id. 11 " " " 20 " "	5.00
id. 21 " " " 30 " "	6.00

Boven de 30 personen vernieuwing van het tarief. Voor de feesten in den 'Berg' wordt door het Hoofdbestuur, in vereeniging met de Bergcommissie een tarief van entr ee vastgesteld en het voorgaande tarief tijdelijk buiten werking gesteld. Gedurende 2 uren v or den aanvang van bergfeesten wordt de 'Berg' voor bezoekers gesloten.

- 14 De entr eegelden worden betaald door het aankopen van kaarten, die verkrijgbaar zijn in de h otels te Valkenburg, in het lokaal van de Societeit 'de Eendracht' en in 't caf  Huijnen.
- 15 Elke entr ekaart moet bij afgifte gedagteekend worden door den verkooper. De verkooper ontvangt 3 pCt. van het bedrag der door hem verkochte kaarten.
- 16 De entr ekaarten geven recht tot een bezoek aan al de daarop aangeuide plaatsen. Klachten tegen de gidsen worden gedaan op de plaats van afgifte der kaarten en aldaar in een daartoe bestemd klachtenboek door den klager ingeschreven.
- 17 Ieder bezoek aan den 'Berg' duurt hoogstens twee uur. Alleen met toestemming van den begeleidende gids kan die duur verlengd worden.
- 18 Houders van sleutels zijn gerechtigd bezoekers te begeleiden, mits deze laatsten zijn houders eener vrijkaart of voorzien van entr ekaarten. Wie bezoekers begeleidt die niet of niet voldoende voorzien zijn der benooidigde kaart of kaarten, betaalt als boete het drie-dubbel van het ontdoken bedrag.
- 19 De gebruikte entr ekaarten worden na afloop van het bergbezoek aan den Penningmeester der Bergcommissie ter hand gesteld. 50 pCt. Van

het bedrag dier kaarten wordt telken jare gelijkelijk onder de aange-stelde gidsen verdeeld.

- 20 Ieder drager van een sleutel is verplicht de ingang en de uitgangen te sluiten op straf eener boete van fl 2.50.
- 21 De Bergcommissie kan houders van sleutels, zoowel werkende leden als geabonneerden, die tegen de hen geldende bepalingen handelen, den sleutel ontnemen.
- 22 De leden der Bergcommissie, die eene overtreding constateeren, dienen daarvan een schriftelijk rapport aan den President der Bergcommissie in, die verplicht is onderzoek te doen en daaraan gevolg te geven.
- 23 De helft der netto-ontvangsten, voortspruitend uit de bergkaarten, kan door de commissie besteed worden tot verbetering en verfraaiing der groeve.
- 24 Werkzaamheden en leveranti en ten behoeve der groeve boven het bedrag van TIEN gulden worden publiek aanbesteed. In hoogst dringende gevallen kan de President werkzaamheden bevelen zonder voorafgaande aanbesteding.
- 25 De leveranti en worden zooveel doenlijk in eens voor een heel jaar aanbesteed. De toewijzingen geschieden door de Bergcommissie bij meerderheid van stemmen.

Namens de Bergcommissie,
 De Secretaris, De Voorzitter,
 Fr.SMEETS L.ELIAS

In de organisatie van de groeve namen de gidsen natuurlijk een belangrijke plaats is. Voor hen was er dan ook een aparte lijst van instructies waaraan zij zich moesten onderwerpen. Hierna volgt de originele tekst daarvan.

INSTRUCTIEN VOOR DE GIDSEN⁸

38

- 1 De gidsen staan onder voortdurende contrôle der Bergcommissie en der controleurs, welke laatsten onder toezicht van de Bergcommissie staan.
- 2 Zij verbinden zich het tarief en de bepalingen door de Bergcommissie vastgesteld ten allen tijde te eerbiedigen en geene andere betaling van de door hen geleide personen te eischen.
- 3 Zij ontvangen als loon 50 pCt. Van het bedrag der door hun aan den Penningmeester der Bergcommissie over te geven entréekaarten.
- 4 Jaarlijks ontvangen zij hun aandeel in de kaarten gebruikt door houders van sleutels die niet gids zijn. Het is hun verboden zoodanige kaarten van iemand aan te nemen en bij den Penningmeester ter betaling aan te bieden. Overtreding wordt gestraft met het driedubbele van het bedrag der gefraudeerde kaart.
- 5 Elke gids is verplicht, tegen vergoeding van 60 cent ieder maal, tegenwoordig en werkzaam te zijn bij de bergtochten door de Vereeniging georganiseerd. Buiten gegronde redenen, ter beoordeeling der Bergcommissie, wordt het afwezig blijven gestraft met eene boete van 50 centen.
- 6 De gidsen zijn verplicht elken bezoeker, die zulks verlangt, al de plaatsen te laten bezichtigen die op de kaarten zijn vermeld. Zij zijn niet verplicht houders van vrijkaarten te vergezellen en kunnen, indien zij zoodanigen vergezellen, hunne belooning vooraf vaststellen.
- 7 Zij zullen in het bezit moeten zijn en bij hunne functiën gebruiken eene lamp volgens aangewezen model. Bij overtreding van dit artikel wordt voor de eerste maal eene boete verbeurd van f 0,50; voor de tweede maal f 1,00, terwijl de derde geconstateerde overtreding gestraft wordt met definitief ontslag. Degene die belast is met het ontsteken van vuurwerk mag buiten den stoet eene raapolie-lamp gebruiken.
- 8 De gidsen gebruiken voor elk tiental bezoekers of gedeelte van tien éene lamp. De supplement-lampen worden door de Vereeniging verstrekt.
- 9 Voor een getal van 20 bezoekers of meer, zal de eerst aanwezende gids eentweeden requireeren. De baten worden gelijk verdeeld.
- 10 De gidsen zijn verplicht zich de entréekaarten te doen afgeven vóór het binnentreden der groeve. Ieder gids, die bezoekers begeleidt die niet of niet voldoende van entréekaarten voorzien zijn, vervalt in eene boete van het viervoudige der ontduiking.
- 11 In den 'Berg' zijn de gidsen houders der entréekaarten, die zij op eerste aanvraag aan de leden der Bergcommissie of Bergcontroleurs moeten vertoonen.
- 12 Het is den gidsen verboden de sleutel aan iemand af te staan of in leen te geven. Bij ontslag wordt door hen de sleutel in goeden staat terugbezorgd aan den Penningmeester. Het niet nakomen dezer bepaling wordt gestraft met eene boete van fl 2.50.
- 13 Het niet sluiten van de hekken aan den ingang of uitgangen wordt gestraft met eene boete van fl 2.50.
- 14 De gidsen zijn aansprakelijk voor de schade of beschadigingen in den 'Berg' gepleegd door bezoekers die onder hun geleide zijn. De onkosten hierdoor veroorzaakt, komen ten hunnen laste.
- 15 Alle aan de gidsen opgelegde boeten worden door den Penningmeester aan het hun toekomend loon gekort.
- 16 De Bergcontroleurs dienen van elke door hen geconstateerde overtreding een schriftelijk rapport in bij den President der Bergcommissie. Zij ontvangen voor ieder door hen gedane bekeuring, die door boete gevolgd wordt, eene premie van vijftig centen. Van ieder procesverbaal dat krachtens hunne bevoegdheid van onbezoldigd rijksveldwachter door hen in of betreffende de groeve wordt gemaakt en door eene veroordeeling gevolgd wordt, ontvangen zij eene premie van twee gulden.

17 De gidsen verbinden zich door onderteekening van het origineel dezès, tot getrouwe nakoming van de in dit reglement bevatte bepalingen.

De organisatiestructuur voor de Valkenburgergroeve, die door de *Vereeniging 'Het Geuldal'*, werd opgezet en ingevoerd, werd nadat de groeve door de gemeente was overgenomen grotendeels gehandhaafd. Veel gevallen van overtreding van het reglement zijn er in het archiefmateriaal niet te vinden. De controle op de groeve is door de gemeente Valkenburg vanaf het begin zeer efficiënt doorgevoerd en zelfs tegenwoordig is de toegang tot de groeve voor buitenstaanders erg moeilijk te verkrijgen. De Gemeentegrot is echter een groeve die, juist vanwege het feit dat hij al vanaf 1886 gesloten is en slechts toegankelijk voor het toeristenverkeer, een fraaie historisch bron geworden. De groeve is een voorbeeld van één van de vroegste reguleringen van het vreemdelingenverkeer in Europa, hetgeen op zichzelf al een belangrijk onderwerp van studie is. Het zijn op dit moment vooral de anekdotes in het bronnenmateriaal die de gebeurtenissen over de groeve in de afgelopen 120 jaar beschrijven. Zoals onderstaand verhaal waarbij het proces verbaal van een onzedelijk feitje in 1922 een prachtig beeld schetst van de toenmalige situatie.

Een schandaaltje in de Gemeentegrot

Op 15 augustus 1922 werd proces verbaal opgemaakt naar aanleiding van een klacht van onzedelijke betasting. Deze klacht werd gedeponereerd bij de burgemeester van Valkenburg door twee jongedames uit Amsterdam. Een zekere Maria Knops en ene Maria Zemmeling, beiden respectievelijk 21 en 19 jaar oud. De klacht betrof het verloop van een rondleiding die de twee hadden gehad in de Gemeentegrot. Hun relaas luidde als volgt.

"In den morgen van 14 augustus zijn wij omstreeks 11.40 uur onder geleide van een ouden gids, een bezoek gaan brengen aan de Gemeentegrot der gemeente Valkenburg. De gids die wij later hebben leeren kennen drong er op aan dat wij met hem alleen zouden gaan en gebruikte hier als motief, dat hij ons dan alles beter zou kunnen uitleggen. Ternauwernood waren wij in de grot of de gids klopte mij, adressante Knops, op mijn schouders, wat ik echter beschouwde als een familiariteit voortspruitende uit de gemoedelijkheid van een oud man. Hij ging echter verder en kneep mij ondanks mijn protest in mijn buste, zijnde dit niet een toevallige handeling, doch een wel degelijk betastten van gezegd lichaamsdeel zij het dan ook met mijn kleding bedekt, bovendien trachtte hij bij afwisseling ons beide te kussen en greep ook mij Maria Zemmeling herhaaldelijk aan mijn buste ook ondanks mijn protest. Genoemde handeling zoowel het betastten onzer buste als pogingen om ons te kussen heeft hij bij herhaling gepleegd. Bij de put waar het daglicht zichtbaar is trachtte hij mij Maria Knops te omhelzen. Op het oogenblik dat ik achter over keek steunde hij mij onnoodig in den rug, zeggende: "Past op dat U hoed niet afvalt". Bij de plaats waar de bank en tafel staat waar die priester heeft gewoond wilde hij naast mij komen zitten doch door het plaatsnemen van mijn vriendin werd hem dat belet. Bij herhaling heeft hij ons gevraagd of wij het niet leuk vonden en noemde ons bij afwisseling dames of kindertjes. Kort voor het verlaten van de grot wilde hij van ons beiden een kus hebben en trachtte ons te kussen wat ik Maria Knops hem afweerde door te zeggen: "Het zal niet gaan". Beiden verklaren wij pertinent en blijven daarbij volhouden dat, deze gids ons over en weer op genoemde wijze heeft lastig gevallen ondanks ons protest, dat wij, zoo zulks op een voor ons onbekend terrein was gebeurd, waar wij niet afhankelijk waren geweest van het geleide van dien man, onze eer krachtadig zouden hebben verdedigd, doch dat de vrees dat hij ons zou laten staan, ons van krachtige maatregelen weerhield, te meer daar wij uit zijn mond vernamen, dat er wel 700 gangen in deze grot zijn en hij als hij ons

*liet staan, er van verzekerd was dat wij er nooit meer uitkwamen. Ik kan U verzekeren dat wij geheel ontdaan zijn thuis gekomen. Verder verzekeren wij U dat wanneer niet wordt gezorgd, dat herhaling van dergelijke feiten in de toekomst onmogelijk worden, en het damespubliek dat de grot bezoekt afhankelijk is van dergelijke gidsen, zullen wij ons onverwijld wenden tot den Heer Officier van Justitie te Maastricht maar bovendien aan het gebeurde ruchtbaarheid geven door middel van de pers.*⁹

Zo werd de klacht door de opperwachtmeester *Kramme* der Koninklijke Marechaussee opgetekend. Bij een confrontatie wezen de beide juffrouwen de betreffende gids aan in het bijzijn van de voorzitter *Herwaarts* van de grotcommissie. Het bleek een maar liefst 75 jaar oude man, die natuurlijk alles ontkende. Drie dagen na het voorval werd de man ontslagen als gids van de Gemeentegrot en werd hem tevens de toegang ertoe ontzegd.

Epiloog

Natuurlijk zijn er nog talloze verhalen te vertellen over de toeristen in de Gemeentegrot. De periode van de toeristische exploitatie van de groeve vormt een tijdperk op zich dat in dit geval het karakter van de groeve sterk heeft bepaald. Dit secundaire gebruik is inmiddels ook cultuurgoed geworden. Al was het maar vanwege het feit dat de Gemeentegrot de

eerste groeve was waar sprake was van een gereguleerd bezoek door grote aantallen mensen tijdens grottentochten en bergfeesten. Wellicht dat er nog een hoop te leren valt uit al de verleden perikelen omtrent het beheer van de groeve. In ieder geval verschaft het ons veel informatie over de mensen die de groeve bezochten en niet in het minste ook over de Valkenburgers die in deze toeristische groeve werkten. Een meer uitgebreid onderzoek naar de laatste 150 jaar toeristische exploitatie van de Gemeentegrot zou zeker een uitdagend project kunnen zijn.

NOTEN

- 1 L.Pluymaekers, 'De vrijdenkers van Valkenburg een eeuw geleden', Geulrand 24 (Valkenburg a/d Geul 1088) 14-15.
- 2 R.Philips, 'Eeuwfeest VVV Het Geuldal', Geulrand extra (Valkenburg a/d Geul 1985)2-15.
- 3 RAL PA 8540, 7 juni 1882.
- 4 RAL PA 8540, 28 september 1891
- 5 RAL PA 8540, 10 december 1891.
- 6 Idem.
- 7 Reglement betreffende de exploitatie der mergelgroeve te Valkenburg door de Vereeniging 'Het Geuldal' (Valkenburg ca. 1886)1-7. Collectie auteur.
- 8 Ibidem, 8-11.
- 9 RAL GA Valkenburg 2007/l, 15 augustus 1922.

Colofon

SAMENSTELLING EN REDACTIE

Ton Breuls
Joep Orbons

BASISONTWERP

Jos Bruystens, grafisch ontwerper, Maastricht

LAY-OUT & OPMAAK

Van de Manakker, grafische communicatie, Maastricht

DRUK

SHD Grafimedia, Swalmen

REDACTIEADRES

Bovenstraat 28
3770 Kanne/Riemst
België
Tel./Fax: (0032) - (0)12 45 40 59
E-mail: tbreuls@skynet.be

For summaries in English, please contact the editor at

Editor SOK Mededelingen
Bovenstraat 28
3770 Kanne/Riemst
Belgium
Tel./Fax: (0032) - (0)12 45 40 59
E-mail: tbreuls@skynet.be
De Studiegroep Onderaardse Kalksteengroeven is
geassocieerd met Subterranea Britannica (UK).

Er wordt naar gestreefd SOK Mededelingen minimaal 2x per jaar uit te geven.

Prijs van deze uitgave:

VOOR ABONNEES

€ 7,50 inclusief verzendkosten
voor Nederland door overmaking via bijgevoegde acceptgiro
voor België door overmaking op rekeningnummer 000 - 150 7143 - 54
t.n.v. Natuurhistorisch Genootschap in Limburg
Godsweerderstraat 2, NL 6041 GH Roermond

LOSSE VERKOOP

€ 7,50 tegen contante betaling op het redactieadres.
€ 9,00 inclusief verzendkosten uitsluitend schriftelijk te bestellen bij:
Publicatiebureau Natuurhistorisch Genootschap
Godsweerderstraat 2, NL 6041 GH Roermond
door overmaking van de kosten op postrekening
Nederland 429 85 1
België 000 - 1616562 - 57
onder vermelding van het gewenste.

Copyright auteursrechten voorbehouden, overname slechts
toegestaan na voorafgaande schriftelijke toestemming van de redactie.

ISSN 1382-2608

Provincie



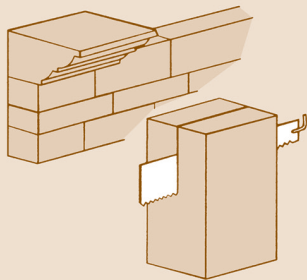
Limburg

Deze uitgave werd mede mogelijk gemaakt door:



Mergelbouwsteen

P. Kleijnen



*Bergstraat 31
6301 AB Sibbe
Valkenburg a.d. Geul
Telefoon 043-6014460*